


Standard for dialogmelding

Informasjonsmodell og
XML meldingsbeskrivelse

Versjon 1.0 ● Status: Til utprøving ● 11. okt 2006 ● KITH-rapport 03/06

ISBN 82-7846-280-1

KITH-rapport			
TITTEL Standard for dialogmelding Informasjonsmodell og XML meldingsbeskrivelse			
Forfatter(e): Magnus Alsaker Annebeth Askevold			
Oppdragsgiver(e): Sosial- og Helsedirektoratet			
			Postadresse Sukkerhuset N-7489 Trondheim
			Besøksadresse Sverresgt 15
			Telefon +47 - 73 59 86 00
			Telefaks +47 - 73 59 86 11
			e-post firmapost@kith.no
			Foretaksnummer 959 925 496
ISBN:	Dato:	Antall sider:	Gradering:
82-7846-280-1	11.10.2006	42	Åpen
Godkjent av:			
Adm. dir. Jacob Hygen			
Rapportnr: R03/06			
Sammendrag: <p>Dette dokumentet beskriver informasjonsmodell og XML Schema for dialogmeldingen. Dialogmeldingen er i første omgang tenkt benyttet i tilknytning til pasientbehandling og til elektronisk informasjonsutveksling mellom EPJ-system og vil kunne fungere som en ”sikker e-postkommunikasjon” i EPJ der mottatte forespørsler og svar varsles i EPJ. Meldingen kan benyttes for å ivareta mer generelle kommunikasjonsbehov som ikke er dekket under spesifiserte innholdsstandarder som for eksempel epikrise, henvisning, laboratoriesvar etc. Meldingen skal alltid benyttes sammen med Standard for hodemelding (KITH R01/06) og er i denne rapporten dokumentert med tanke på implementering i EPJ-system.</p> <p>Meldingen kan benyttes innenfor anvendelsesområdene forespørsel i tilknytning til pasientbehandling, svar på en forespørsel, notat om pasient (opplysninger relatert til en pasient som ikke inngår i en standardisert innholdsstandard) eller avviksmelding (manuell avviksmelding for å varsle om feil i mottatt melding som ikke ivaretas av transportkvittering eller applikasjonskvittering).</p> <p>Arbeidet er utført som en del av programmet "Standardisering og samordning av informasjonsutveksling i helsevesenet".</p> <p>Dette dokumentet erstatter deler av <i>KITH R46/03</i> [7]- Generell melding for overføring av og forespørsel om EPJ-informasjon.</p>			

Innholdsfortegnelse

Innholdsfortegnelse	5
1 Innledning	7
1.1 Bakgrunn	7
1.1.1 Om dokumentet	7
1.2 Prosess og kvalitetssikring	7
2 Bruksområder og generelle krav	9
2.1 Bruksområder for dialogmeldingen	9
2.1.1 Forespørsler	9
2.1.2 Svar på forespørsler	10
2.1.3 Notat	10
2.1.4 Melding om avvik	10
2.2 Krav om bruk av hodemelding	10
2.3 Digital signatur	11
2.4 Innhold og funksjon	11
2.4.1 Forutsetninger og begrensninger	11
3 Dialogmeldingens innhold og struktur	13
3.1.1 Felleskomponenter	13
3.2 Oversikt over UML-modell	13
3.3 XML-meldingens struktur	13
4 Beskrivelse av UML-modell	17
4.1 Informasjonsmodell	17
4.1.1 Dialogmelding (Dialogmelding)	17
4.1.2 Forespørsel (Forespørsel)	17
4.1.3 Notat (Notat)	18
4.1.4 Notat_a (Notat_a)	19
4.1.5 Rolle relatert til notatet (RolleRelatertNotat)	20
4.1.6 Person_a (Person_a)	20
4.1.7 Helsepersonell (HealthcareProfessional)	20
4.1.8 Person (Person)	21
4.2 Felleskomponenter	22
5 Kodeverk	23
5.1 Generelt om kodeverk	23

5.2	Kodeverk benyttet i meldingen	23
5.2.1	Kodeverk: 3101 Kjønn	23
5.2.2	Kodeverk: 3401 Adresstype	23
5.2.3	Kodeverk: 3402 Kommunenummer	23
5.2.4	Kodeverk: 7321 Tema for notat	23
5.2.5	Kodeverk: 8116 ID-type for personer	24
5.2.6	Kodeverk: 8117 Avvik ved mottak av elektronisk melding	24
5.2.7	Kodeverk: 8331 Type uspesifisert forespørsel.....	24
5.2.8	Kodeverk: 8422 Omsorgsrolle	24
5.2.9	Kodeverk: 9034 Helsepersoners roller i forhold til pasient	24
5.2.10	Kodeverk: 9057 Roller relatert til produksjon av notat.....	25
5.2.11	Kodeverk: 9060 Kategori helsepersonell	25
5.2.12	Kodeverk: 9065 Type forespørsel vedr. EPJ-overføring	26
5.2.13	Kodeverk: 9066 Kategori journalinformasjon – FLO.....	26
5.2.14	Kodeverk: 9067 Hastegrad for å svare på forespørsel	26
5.2.15	Kodeverk: 9068 Formål med forespørsel om informasjon fra EPJ.....	26
5.2.16	Kodeverk: 9069 Svarkategori, overføring av EPJ-informasjon.....	26
6	XML schema	29
7	Referanseliste	33
Vedlegg A	Felleskomponenter	35
	Felleskomponenter	35
7.1.1	Adresse (Address)	35
7.1.2	Telekommunikasjon (TeleCom)	36
7.1.3	Identifikator (Ident).....	37
	Felleskomponent1.xsd.....	38
Vedlegg B	Eksempler	39
	Eksempel 1: Svar på forespørsel	39
	Eksempel 2: Notat	41

1 Innledning

Dette kapitlet gir en kort beskrivelse av dokumentet og bakgrunnen for arbeidet med dialogmeldingen.

1.1 Bakgrunn

Denne standarden er utarbeidet under Sosial- og helsedirektoratets program for Standardisering og samordning av informasjons- og kommunikasjonssystemer i helsevesenet.

Dette dokumentet erstatter deler av *KITH R46/03* [7]- Generell melding for overføring av og forespørsel om EPJ-informasjon. Dette gjelder kapittel 4.6 som omhandler forespørsel- og svar. I dette dokumentet er det gjort noen endringer sammenlignet med det som er dokumentert rundt spørsmåls-/svardelen i *KITH R46/03*. De resterende deler av *KITH R46/03* er erstattet av *KITH R01/06* Standard for Hodemelding [8]. I tillegg er meldingen utvidet med anvendelsene ”notat” og ”avvik”.

1.1.1 Om dokumentet

Dokumentet er myntet på leverandører og it-personell som skal implementere meldingen. Dokumentet inneholder mye tekniske detaljer som kun er relevant for de som skal implementere meldingen. Dokumentet beskriver selve XML Schema, en del detaljer rundt selve implementeringen, og kodeverk som skal benyttes. Detaljert beskrivelse av informasjonsinnholdet finnes i kapittel 4. XML Schema er basert direkte på UML-modellen som beskriver informasjonsinnholdet.

Hoveddelen av rapporten består av en informasjonsmodell som beskriver meldingsinnholdet og dokumentasjon av XML Schema som er utarbeidet på grunnlag av denne informasjonsmodellen.

1.2 Prosess og kvalitetssikring

Det foreliggende dokumentet er et resultat av en prosess der blant annet leverandører, ELIN-prosjektet, ELIN-k prosjektet og KITH har bidratt aktivt for å sikre en bred forankring og konsensus om utformingen av denne standarden. Dokumentet har vært til høring hos en rekke aktører i tillegg til de som er nevnt over, herunder helseforetak og fagmiljøer.

Mottatte høringskommentarer er i størst mulig grad tatt hensyn til ved utarbeidelse og ferdigstilling av standarden for dialogmelding.

Spørsmåls- og svar delen ble skilt ut som en egen melding etter en grundig gjennomgang på arbeidsmøte 23.6.2005. I tillegg er det tatt med muligheten for å sende notat som kan inneholde opplysninger som det ikke finnes innholdsstandarder for.

Versjon 1.0 inkluderer muligheten for å benytte denne meldingen som en manuell avviksmelding som har vært et behov/krav fra ELIN-k samt muligheten for å overføre ikke-standardisert journalinformasjon som for eksempel notat om pasient.

Dokumentet inneholder en konsensus i sektoren om hvilken informasjon dialogmeldingen bør bære med seg samt håndteringen av denne.

Meldingen vil bli pilotert gjennom ELIN-k våren 2007. Standarden vil kunne bli revidert dersom brukserfaringer og tilbakemeldinger tilsier dette.

2 Bruksområder og generelle krav

2.1 Bruksområder for dialogmeldingen

Dialogmeldingen kan benyttes for å ivareta mer generelle kommunikasjonsbehov som ikke er dekket under spesifiserte innholdsstandarder som for eksempel epikrise, henvisning, laboratoriesvar etc. Dialogmeldingen er i første omgang tenkt benyttet i tilknytning til pasientbehandling og implementert i EPJ-system. Meldingen vil da kunne fungere som en "sikker e-postkommunikasjon" fra EPJ der all bruk blir logget, og mottatte forespørsler, svar og notat vil varsles på riktig måte i EPJ. Dialogmeldingen kan benyttes i andre sammenhenger, men denne bruken er ikke dokumentert her, og aktuelle fagsystem må bli enige om hvordan meldingen da skal benyttes

Dialogmeldingen kan benyttes innenfor følgende anvendelsesområder:

- Forespørsel i tilknytning til pasientbehandling
- Svar på en forespørsel
- Notat om pasient (opplysninger relatert til en pasient som ikke inngår i en standardisert innholdsstandard).
- Avviksmelding (manuell avviksmelding for å varsle om feil i mottatt melding som ikke ivaretas av transportkittering eller applikasjonskittering).

De tre siste anvendelsene benytter klassen *Notat*. Klassen *Notat* i meldingen vil dermed benyttes til flere ulike anvendelser avhengig av hvilken meldingsanvendelse (svar på forespørsel, notat eller melding om avvik). Det vil derfor være viktig at det benyttes riktig kodeverdier for type anvendelse i Meldingens funksjon (*MsgHead/MsgInfo/Type*) i Hodemeldingen (se avsnitt 2.2).

Hovedanvendelsene for dialogmeldingen er beskrevet nedenfor.

2.1.1 Forespørsler

Forespørsler er henvendelser til en annen part hvor avsender forventer at det kommer et svar tilbake. Typiske henvendelser kan for eksempel være forespørsel om å få utlevert deler av journalopplysninger til en pasient eller forespørsel om tilleggsopplysninger i tilknytning til en henvisning. Forespørselen kan erstatte henvendelser som i dag gjøres via telefon. Dette kan ofte være tidsbesparende samtidig som man sikrer at forespørselen blir loggført og kommer inn i arbeidslisten til ansvarlig oppfølger.

Forespørsler utformes ved å benytte seg av spesialiseringen "Forespørsel" i meldingen (se kapittel 4.1.2).

2.1.2 Svar på forespørsler

Svar på forespørsler er svar på bakgrunn av en mottatt forespørsel. Ved svar på forespørsler skal alltid forespørselen følge med svaret tilbake. Dette gjøres for at det enkelt skal fremgå hvilken forespørsel svaret gjelder. Spesielt er dette viktig dersom det sendes med flere forespørsler i en forsendelse.

Innhold i et svar kan for eksempel være at det er lagt ved et annet dokument som inneholder uttrekk av pasienten journal som det er bedt om utlevering av. En annen type svar kan være at det skrives nye tilleggsopplysninger som sendes tilbake. Da vil tilleggsopplysningene kunne inngå direkte i dialogmeldingen.

Svar utformes ved å benytte seg av spesialiseringen ”Notat” i meldingen (se kapittel 4.1.3).

2.1.3 Notat

Notat kan benyttes for å sende opplysninger relatert til en pasientbehandling (for eksempel ”notat om pasient”) hvor det ikke forventes at det skal sendes noe svar tilbake fra mottaker og som ikke inngår i en standardisert innholdsstandard.

Et ”notat om pasient” vil ikke utgjøre noen dialog mellom partene, men vi finner det likevel naturlig å ta med denne anvendelsen i meldingsstandarden for dialogmeldingen.

Notat utformes ved å benytte seg av klassen Notat i meldingen (se kapittel 4.1.3).

Merk: Notat skal ikke benyttes som en erstatning for strukturerte meldinger, og denne meldingen skal ikke benyttes som erstatning for strukturerte meldinger der disse er spesifisert.

2.1.4 Melding om avvik

En spesiell anvendelse av dialogmeldingen er manuell avviksmelding. Blant annet gjennom Elin-k prosjektet har det blitt uttrykt et behov for å kunne melde om avvik som ikke oppdages ved bruk av applikasjonskvitteringen (se KITH rapport 15/04) og automatisk tilbakemelding. Dette kan for eksempel dreie seg som om at en melding er sendt til feil fastlege eller at meldingen inneholder logiske feil. Med bakgrunn i behovene for å kunne melde avvik er det derfor lagt inn kodeverdier i dialogmeldingen slik at Notat-klassen skal kunne brukes til denne anvendelsen.

Svar utformes ved å benytte seg av Notat-klassen i meldingen (se kapittel 4.1.3).

2.2 Krav om bruk av hodemelding

Meldingsstandarden for dialogmelding skal alltid benyttes sammen med *Standard for hodemelding* [8]. som ivaretar opplysninger om avsender, mottaker og pasient. Når dialogmeldingen implementeres i EPJ-system skal pasientopplysninger alltid følge med slik at forespørselen, svaret eller notatet kan knyttes direkte til riktig pasient.

Følgende krav om bruk av hodemelding gjelder:

- Standard hodemelding skal benyttes som overordnet meldingsstruktur i forbindelse medoverføring av *Dialogmelding*
- En meldingsinstans av *Dialogmelding* skal overføres inkludert i hodemeldingen som en egen XML meldingsinstans (se eksemplene i Vedlegg B).

Følgende element i hodemeldingen skal benyttes for å identifisere en meldingsinstans av *Dialogmelding*:

MsgHead/MsgInfo/Type med en av følgende verdier i attributtet @V: DIALOG-FORESPORSEL, DIALOG-SVAR, DIALOG-NOTAT eller DIALOG-AVVIK (fra kodeverk OID = 8279 Meldingens funksjon).

Hvis det sendes med vedlegg til dialogmeldingen skal Hodemeldingen kan inneholde flere forekomster av *MsgHead/Document*.

Første forekomst av *MsgHead/Document* skal ha følgende elementer under *Document* i hodemeldingen med følgende informasjon:

- *MsgHead/Document/RefDoc/MsgType/@V* = "XML"
- *MsgHead/Document/RefDoc/Content* = {instans av meldingen}

Når meldingen implementeres i EPJ-system og *MsgHead/MsgInfo/Type* =: DIALOG-FORESPORSEL, DIALOG-SVAR eller DIALOG-NOTAT skal pasientopplysninger alltid følge med, og navn eller fødselsnummer må alltid være fylt ut:

- En forekomst av *MsgHEAD/MsgInfo/Pasient/Ident* eller *MsgHEAD/MsgInfo/Pasient/GivenName* og *MsgHEAD/MsgInfo/Pasient/FamilyName*

2.3 Digital signatur

Meldingen krever normalt ikke bruk av digital signatur. Dersom det er behov for bruk av digital signatur ivaretas dette gjennom bruk av hodemeldingen der det er lagt inn støtte for dette. Signering i hodemeldingen vil gjelde hele instansmeldingen.

2.4 Innhold og funksjon

Standarden beskriver hvordan henvendelser skal kommuniseres elektronisk ved hjelp av XML-meldinger mellom ulike fagsystem. Dette gjelder både forespørsler, svar på forespørsler og notat om pasient.

2.4.1 Forutsetninger og begrensninger

Dialogmeldingen skal alltid benyttes sammen med Standard for Hodemelding ved elektronisk kommunikasjon. En meldingsinstans skal kun inneholde informasjon om en pasient, og pasientinformasjon skal ligge i Hodemeldingen.

En meldingsinstans kan inneholde flere spørsmål eller svar, men en meldingsinstans skal kun inneholde en type anvendelse (et eller flere spørsmål, et eller flere svar, et eller flere notat). En meldingsinstans kan dermed ikke inneholde to anvendelser av meldingen i samme instansmelding (for eksempel "Svar på forespørsel" og "Notat").

En meldingsinstans som inneholder svar på en forespørsel skal alltid inkludere det opprinnelige spørsmålet i svaret.

Avsender og hovedmottaker vil alltid være en organisatorisk enhet (virksomhet) da det forutsettes at meldingen sendes mellom fagapplikasjoner. Det forutsettes også at meldingen

oversendes med ebXML rammeverk, og at oversendelsen sikres med bruk av virksomhetssertifikat.

Bruk av meldingen til andre formål enn mellom EPJ-system er ikke dokumentert i denne rapporten.

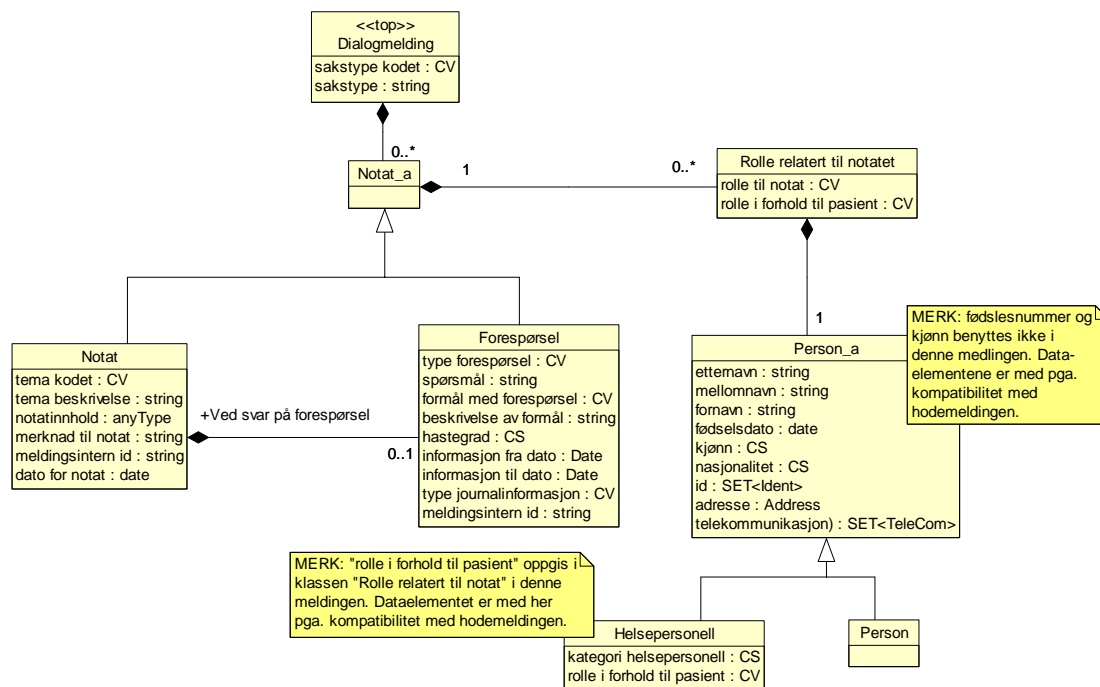
3 Dialogmeldingens innhold og struktur

3.1.1 Felleskomponenter

Adresseopplysninger (Address), Id-opplysninger (Ident) og telekommunikasjonsopplysninger (Telecom) er benyttet som komplekse datatyper i UML-modellen for å gjøre modellen mer lesbar. Disse felleskomponentene er lagt i et eget XML Schema som vil bli benyttet i fremtidige meldingsdefinisjoner (XML Schema) på tilsvarende måte som kith.xsd blir benyttet.

Innhold i felleskomponenter er dokumentert i Vedlegg A.

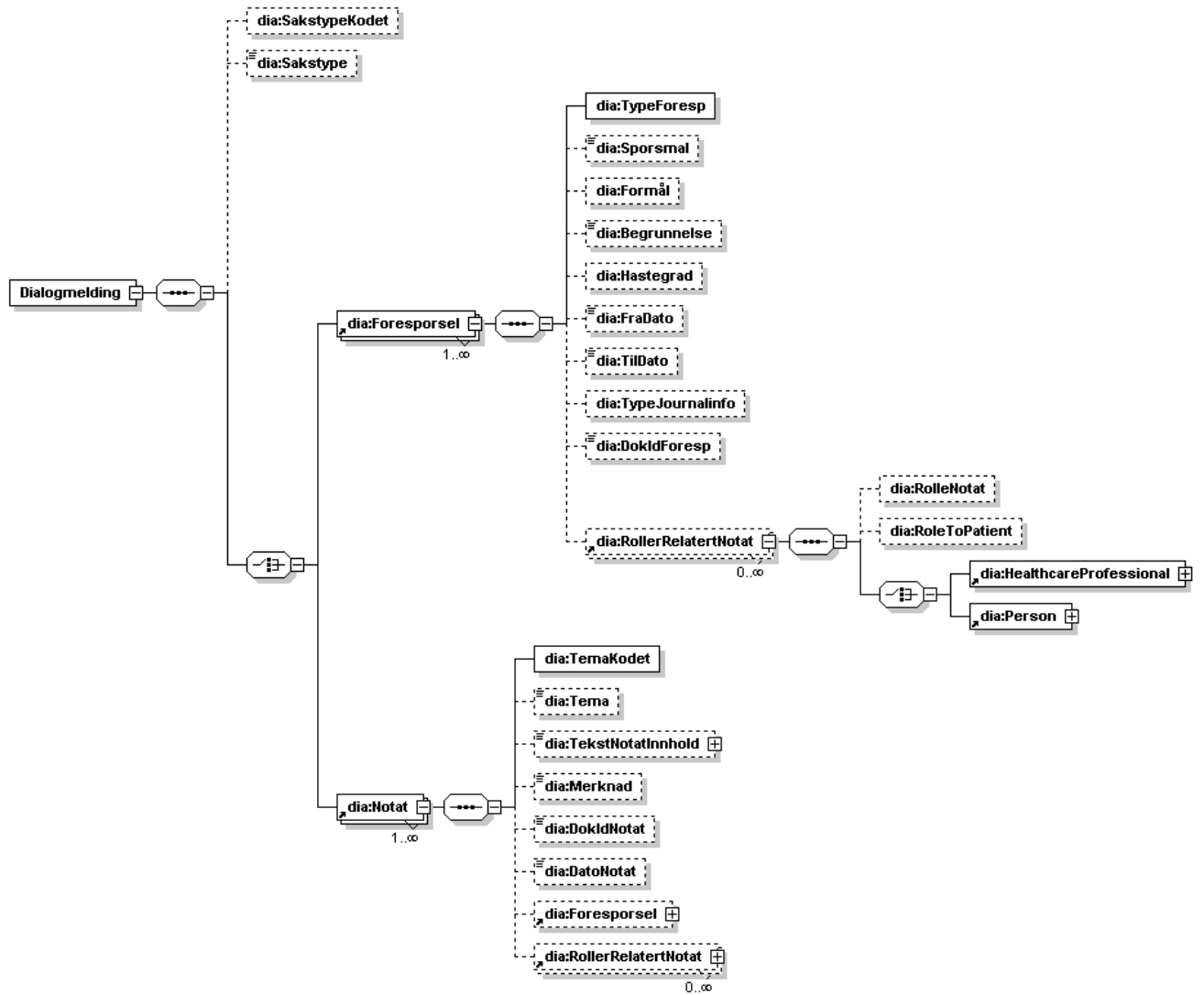
3.2 Oversikt over UML-modell



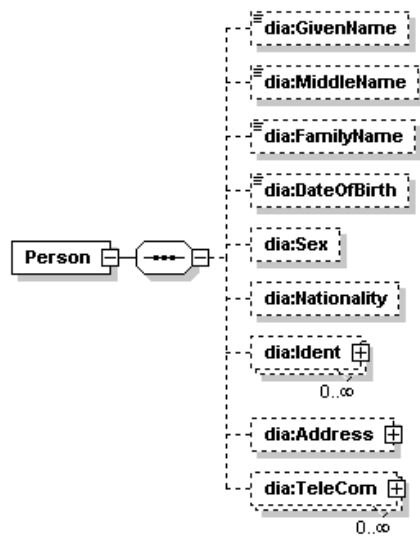
Figur 1: UML-modell for meldingen

3.3 XML-meldingens struktur

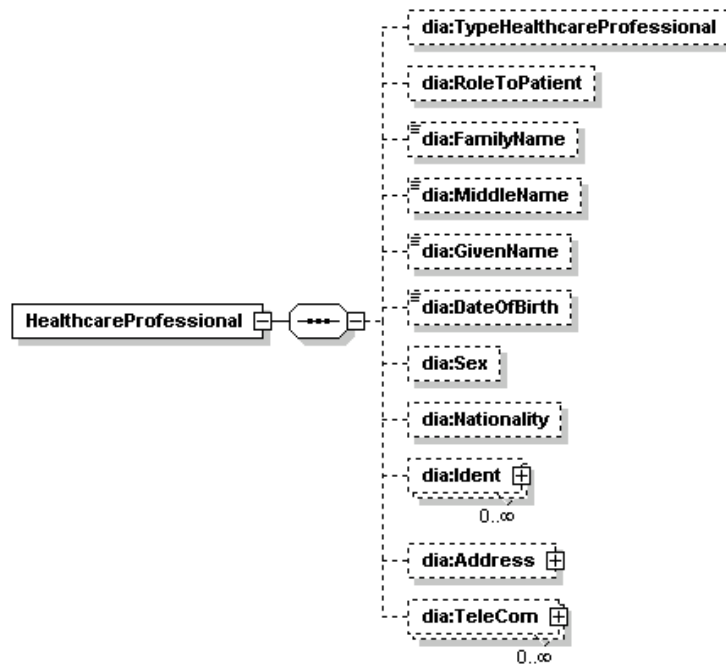
Dette kapittelet inneholder en hierarkisk oversikt over hvordan meldingen er strukturert. Symbolet \oplus markerer at et element har underelementer som vanligvis er presentert i en separat figur, men unntaksvis som del av en annen figur.



Figur 2: Oversikt over dialogmeldingens hovedstruktur



Figur 3: Oversikt over Person



Figur 4: Oversikt over HealthcareProfessional

4 Beskrivelse av UML-modell

4.1 Informasjonsmodell

4.1.1 Dialogmelding (Dialogmelding)

En instans kan inneholde en eller flere forespørsler, svar på forespørsler, notat eller avviksmeldinger.

Ved svar på en forespørsel skal alltid forespørselen sendes ved svaret.

En instans vil alltid kun dekke en av anvendelsene. En instans vil for eksempel ikke kunne inneholde en forespørsel og et notat om en pasient.

Assosierte klasser:

Inneholder 0..* ['Notat a'](#) (Side: 19) 'by value'

Attributter	K	Type	Beskrivelse
sakstype kodet (SakstypeKodet)	0..1	CV	Sakstype kodet kan brukes til å angi den medisinske faglige problemstillingen for henvendelsen. Aktuelle kodeverk kan for eksempel være ICPC-2 eller ICF. Uttrykket "sakstype" er på ingen måte ment å skulle videreføres i de EPJ systemer som bruker denne meldingsstandard. Der bør en benytte termer som brukerne er fortrolige med, og da fortrinnsvis veldokumenterte termer som er hentet fra definisjonskataloger eller andre autoritative kilder.
sakstype (Sakstype)	0..1	string	Sakstype kan brukes til å angi den medisinske faglige problemstillingen for henvendelsen. Dette feltet kan brukes til en tekstlig utdyping av koden som er valgt i feltet "sakstype kodet".

4.1.2 Forespørsel (Forespørsel)

Inneholder en eller flere forespørsler (om en pasient). Når forespørselen gjelder helseinformasjon må "formål med forespørselen" eller "beskrivelse av formål" være angitt.

Assosierte klasser:

Spesialisering av ['Notat a'](#) (Side: 19)

Er en del av 1 ['Notat'](#) (Side: 18) 'by value'

Er en del av 1 ['Dialogmelding'](#) (Side: 17) 'by value'

Inneholder 0..* ['Helsepersonell \(HealthcareProfessional\)'](#) (Side: 20) 'by value'

Attributter	K	Type	Beskrivelse
type forespørsel (TypeForesp)	1	CV	Kode som angir hva forespørselen gjelder. Flere kodeverk kan benyttes for å angi hva forespørselen gjelder. Nye koder vil bli publisert på www.volven.no . Kodeverk: 8331 Type uspesifisert forespørsel Kodeverk: 9065 Type forespørsel vedr. EPJ-overføring
forespørsel (InnholdForesp)	0..1	string	Ved behov kan forespørselen formuleres i fri tekst. Når type forespørsel inneholder informasjon om at spørsmålet er formulert i fritekst må dette dataelementet ha innhold (gjelder kodeverdi 5=Fritekst i begge de forelåtte kodeverkene).
formål med forespørsel (Formål)	0..1	CV	Dette dataelementet må ha innhold når forespørselen gjelder helseinformasjon siden en hver forespørsel vedrørende helseinformasjon må ha et formål. Formålet angis grovt med en kode og skal detaljeres i attributtet "beskrivelse av formål". Kodeverk: 9068 Formål med forespørsel om informasjon fra EPJ
beskrivelse av formål (begrunnelse)	0..1	string	Kort utdypning av formålet med forespørselen
hastegrad (Hastegrad)	0..1	CS	Kode som angir avsenderens vurdering av hvor mye det haster med å få svar på forespørselen. Kodeverk: 9067 Hastegrad for å svare på forespørsel
informasjon fra dato (FraDato)	0..1	date	Dersom det ønskes informasjon innenfor et bestemt tidsrom, kan første dato i dette tidsrommet angis her. Dersom bare "Informasjon fra dato" er angitt (og "Informasjon til dato" ikke er angitt) betyr det at en etterspør informasjon som finnes fra angitt dato og frem til i dag.
informasjon til dato (TilDato)	0..1	date	Dersom det ønskes informasjon innenfor et bestemt tidsrom, kan siste dato i dette tidsrommet angis her. Dersom bare "Informasjon til dato" er angitt (og "Informasjon fra dato" ikke er angitt) betyr det at en etterspør all informasjon som er eldre enn den angitte datoen.
type journalinformasjon (typeJournalinfo)	0..1	CV	Dersom forespørselen gjelder en bestemt kategori informasjon fra EPJ, kan kode for denne angis her. Kodeverk: 9066 Kategori journalinformasjon – FLO Se www.volven.no
meldingsintern id (DokIdForesp)	0..1	string	Benyttes kun for å opprettholde interne referanser i selve meldingen.

4.1.3 Notat (Notat)

Notat kan inneholde opplysninger om svar på en forespørsel, notat (om pasient) eller informasjon om avvik. Dersom Notat er et svar på forespørsel skal alltid forespørselen sendes sammen med svaret. Dette for å kunne lett se hvilken forespørsel det svares på.

MERK: Notat skal ikke benyttes som erstatning for å overføre strukturerte opplysninger der det er utarbeidet spesifikke XML-meldinger.

Assosierte klasser:

Spesialisering av '[Notat_a](#)' (Side: 19)

Er en del av 1 '[Dialogmelding](#)' (Side: 17) 'by value'

Inneholder 0..1 '[Forespørsel](#)' (Side: 17) 'by value' rolle: Ved svar på forespørsel

Inneholder 0..* '[Rolle relatert til notatet](#)' (Side: 20) 'by value'

Attributter	K	Type	Beskrivelse
tema kodet (TemaKodet)	1	CV	<p>Kodet opplysning for å gruppere innholdet. Koden kan være hele innholdet i noen sammenhenger. Uttdyping av notatet/svaret kan enten gjøres i fritekst eller ved at aktuelle dokumenter inkluderes i meldingen eller legges ved i meldingskonvolutten.</p> <p>Bruk:</p> <p>Dette dataelementet vil bli benyttet litt forskjellig avhengig av bruken. Hvis dette er et svar på en forespørsel vedrørende overføring av EPJ-opplysninger skal kodeverk 9069 Svarkategori, overføring av EPJ-informasjon benyttes for å angi en grov gruppering av svaret. Hvis dette er et notat som kun inneholder fritekst skal kodeverk 7321 Tema for notat benyttes. Hvis dette er en avviksmelding og det finnes en kode for avviket skal kodeverk 8117 Avvik ved mottak av elektronisk melding benyttes. Nye kodeverk kan opprettes ved behov. Nye koder i eksisterende kodeverk kan også opprettes. Endringer og nye kodeverdier vil bli publisert på www.volven.no og www.kith.no.</p> <p>Aktuelle kodeverk:</p> <p>Kodeverk: 8117 Avvik ved mottak av elektronisk melding</p> <p>Kodeverk: 9069 Svarkategori, overføring av EPJ-informasjon</p> <p>Kodeverk: 7321 Tema for notat</p>
tema beskrivelse (Tema)	0..1	string	Felt for eventuell tekstlig beskrivelse av feltet "tema kodet".
notatinnhold (TekstNotatInnhold)	0..1	anyType	<p>Felt for det tekstlige innholdet i notatet. Enkel formatering iht lovlige Xhtml-koder kan benyttes.</p> <p>MERK: Dette dataelementet er påkrevd hvis det er et notat (<i>MsgHead/MsgInfo/Type/@V=DIALOG-NOTAT</i> i Hodemeldingen)</p>
merknad til notat (Merknad)	0..1	string	Merknad til notat brukes dersom det finnes annen viktig informasjon som ikke direkte er relatert til innholdet i notatet.
meldingsintern id (DokIdNotat)	0..1	string	Benyttes kun for å opprettholde interne referanser i selve meldingen.
dato for notat (DatoNotat)	0..1	date	Dato for når notatet er skrevet.

4.1.4 Notat_a (Notat_a)

Abstrakt klasse som spesialiseres til Forespørsel og Notat.

Assosierte klasser:

Abstrakt klasse, spesialiserer som '[Notat](#)' (Side: 18), '[Forespørsel](#)' (Side: 17)

Er en del av 1 '[Dialogmelding](#)' (Side: 17) 'by value'

Inneholder 0..* '[Rolle relatert til notatet](#)' (Side: 20) 'by value'

4.1.5 Rolle relatert til notatet (RolleRelatertNotat)

Inneholder opplysninger om hvilke roller relaterte personer har i tilknytning til notatet og innholdet.

Assosierte klasser:

Er en del av 1 ['Notat a'](#) (Side: 19) 'by value'

Inneholder 1 ['Person a'](#) (Side: 20) 'by value'

Attributter	K	Type	Beskrivelse
rolle til notat (rolleNotat)	0..1	CV	Rollen som denne personen har i forhold til det aktuelle notatet. Bruk: "rolle til notat" eller "rolle i forhold til pasient" må ha innhold. Kodeverk: 9057 Roller relatert til produksjon av notat
rolle i forhold til pasient (RoleToPatient)	0..1	CV	Personens rolle i forhold til en pasient. Opprinnelse: HealthcareProfessional i Hodemeldingen Bruk: "rolle til notat" eller "rolle i forhold til pasient" må ha innhold. Kodeverk: Følgende kodeverk vil kunne benyttes: Kodeverk 9034 Helsepersoners roller i forhold til pasient Kodeverk 8422 Omsorgsrolle Kodeverk: 9034 Helsepersoners roller i forhold til pasient

4.1.6 Person_a (Person_a)

Abstrakt klasse. Inneholder opplysninger om en person.

MERK: fødslesdato og kjønn vil ikke bli benyttet i denne meldingen, men er tatt med for å være kompatibel med hodemeldingen.

Assosierte klasser:

Abstrakt klasse, spesialisierer som ['Helsepersonell'](#) (Side: 20) , ['Person'](#) (Side: 21)

Er en del av ['Rolle relatert til notatet'](#) (Side: 20) 'by value'

4.1.7 Helsepersonell (HealthcareProfessional)

For å beskrive egenskaper ved personen som helsepersonell. Denne klassen kan brukes dersom en for eksempel ønsker å informere om relasjonen mellom pasienten og det som har skrevet et notat.

Assosierte klasser:

Er en del av 1 ['Forespørsel'](#) (Side: 17) 'by value'

Er en del av 1 ['Notat'](#) (Side: 18) 'by value'

Attributter	K	Type	Beskrivelse
etternavn (FamilyName)	0..1	string	For å angi personens etternavn. Eksempler: < FamilyName>Nordmann</FamilyName>
mellomnavn (MiddleName)	0..1	string	For å angi personens mellomnavn, dvs. navn som personen vanligvis ikke benytter sammen med fornavnet, og som heller ikke inngår som en

Attributter	K	Type	Beskrivelse
			del av etternavnet.
fornavn (GivenName)	0..1	string	For å angi personens fornavn. Eksempler: <GivenName>Ola</GivenName>
fødselsdato (DateOfBirth)	0..1	date	Personens fødselsdato. Fødselsdato oppgis ikke hvis fødselsnummer oppgis. MERK: Dette dataelementet benyttes ikke i dialogmeldingen. Bruk: Hvis fødselsdato benyttes, bør også kjønn (Sex) fylles ut. MERK: fødselsdato benyttes ikke i dialogmeldingen
kjønn (Sex)	0..1	CS	Sosialt kjønn. Benyttes vanligvis ikke hvis fødselsnummer oppgis. MERK: Dette dataelementet benyttes ikke i dialogmeldingen. Kodeverk: 3101 Kjønn
nasjonalitet (Nationality)	0..1	CS	Personens nasjonalitet. Skal kun brukes hvis pasientens nasjonalitet ikke er norsk (NO). Bruk: Landskode i henhold til ISO3166 Kodeverk: 9043 Landkoder Se www.volven.no
id (Ident)	0..*	SET<Ident>	Identifikasjon som personen er eller har vært kjent under. Vanligvis benyttes fødselsnummer eller D-nummer for personer. Eksempler: <Ident> <Id>15076500565</Id> <TypeId V="FNR" DN="Fødslesnummer" S="2.16.578.1.12.4.1.1.8116"/> </Ident> Kommentar: Felleskomponent som inneholder opplysninger om ID og Type ID. Kodeverk: 8116 ID-type for personer
adresse (Address)	0..1	Address	Felleskomponent som inneholder adresseopplysninger.
telekommunikasjon (TeleCom)	0..*	SET<TeleCom>	Felleskomponent som inneholder opplysninger om telekommunikasjonsadresse og type (privat, arbeid etc).
rolle i forhold til pasient (RoleToPatient)	0..1	CS	Helsepersonellens rolle i forhold til en pasient. Kodeverk: 9034 Helsepersoners roller i forhold til pasient
kategori helsepersonell (TypeHealthcareProfessional)	0..1	CS	Kode som angir kategori helsepersonell i henhold til helsepersonellregisterets inndeling. Kodeverk: 9060 Kategori helsepersonell Se www.volven.no

4.1.8 Person (Person)

Assosierte klasser:

Spesialisering av '[Person a'](#) (Side: 20)

Er en del av '[Rolle relatert til notatet'](#) (Side: 20) 'by value'

Attributter	K	Type	Beskrivelse
etternavn (FamilyName)	0..1	string	For å angi personens etternavn. Eksempler: <FamilyName>Nordmann</FamilyName>
mellomnavn (MiddleName)	0..1	string	For å angi personens mellomnavn, dvs. navn som personen vanligvis ikke benytter sammen med fornavnet, og som heller ikke inngår som en del av etternavnet.
fornavn (GivenName)	0..1	string	For å angi personens fornavn. Eksempler: <GivenName>Ola</GivenName>
fødselsdato (DateOfBirth)	0..1	date	Personens fødselsdato. Fødselsdato oppgis ikke hvis fødselsnummer oppgis. MERK: Dette dataelementet benyttes ikke i dialogmeldingen. Bruk: Hvis fødselsdato benyttes, bør også kjønn (Sex) fylles ut.
kjønn (Sex)	0..1	CS	Sosialt kjønn. Benyttes vanligvis ikke hvis fødselsnummer oppgis. Bruk: MERK: Dette dataelementet benyttes ikke i dialogmeldingen. Kodeverk: 3101 Kjønn
nasjonalitet (Nationality)	0..1	CS	Personens nasjonalitet. Skal kun brukes hvis pasientens nasjonalitet ikke er norsk (NO). Bruk: Landskode i henhold til ISO3166 Kodeverk: 9043 Landkoder Se www.volven.no
id (Ident)	0..*	SET<Ident>	Identifikasjon som personen er eller har vært kjent under. Vanligvis benyttes fødselsnummer eller D-nummer for personer. Eksempler: <Ident> <Id>15076500565</Id> <TypeId V="FNR" DN="Fødslesnummer" S="2.16.578.1.12.4.1.1.8116"/> </Ident> Kommentar: Felleskomponent som inneholder opplysninger om ID og Type ID. Kodeverk: 8116 ID-type for personer
adresse (Address)	0..1	Address	Felleskomponent som inneholder adresseopplysninger.
telekommunikasjon (TeleCom)	0..*	SET<TeleCom>	Felleskomponent som inneholder opplysninger om telekommunikasjonsadresse og type (privat, arbeid etc).

4.2 Felleskomponenter

Felleskomponenter som gjenbrukes fra Standard for hodemelding [8] er fragmentene for Identifikator, Adresse og Telekommunikasjon. Felleskomponentene er dokumentert i [Vedlegg A](#).

5 Kodeverk

5.1 Generelt om kodeverk

Alle kodeverk er publisert på Volven (www.volven.no), og man kan finne det aktuelle kodeverket ved å søke på OID eller navn.

Merk: Siste gyldige versjon av kodeverket vil alltid finnes på Volven. Kodeverk kan endres uten at man endrer selve meldingsdefinisjonen

5.2 Kodeverk benyttet i meldingen

5.2.1 Kodeverk: 3101 Kjønn

Dette kodeverket beskriver sosialt kjønn

Kode	Kodetekst	Forklaring
1	Mann	
2	Kvinne	
9	Ikke spesifisert	

5.2.2 Kodeverk: 3401 Adresstype

Dette kodeverket beskriver koder for ulike typer adresser.

Kode	Kodetekst	Forklaring
H	Bostedsadresse	
HP	Folkeregisteradresse	
HV	Ferieadresse	
INV	Faktureringsadresse	
PST	Postadresse	
RES	Besøksadresse	
TMP	Midlertidig adresse	
WP	Arbeidsadresse	
BAD	Ubrukelig adresse	

5.2.3 Kodeverk: 3402 Kommunenummer

Kommunenummer angis med fire siffer, i henhold til SSB sin inndeling. De to første sifrene angir fylke og de to siste er kommunens nummer innenfor fylket.

5.2.4 Kodeverk: 7321 Tema for notat

Kode	Kodetekst	Forklaring
1	Notat om pasient	
2	Melding om avvik	
9	Uspesifisert notat	

5.2.5 Kodeverk: 8116 ID-type for personer

Dette kodeverket inneholder koder som benyttes for å identifisere ulike typer unike identifikatorer for personer.

Kode	Kodetekst	Forklaring
FNR	Fødselsnummer	Norsk fødselsnummer
DNR	D-nummer	Personer i kontakt med norske myndigheter uten norsk fødselsnummer
HNR	H-nummer	Nødnummer
HPR	HPR-nummer	Tildeles av Statens autorisasjonskontor for helsepersonell
HER	Identifikator fra Helsetjenestesteinregisteret	HER-Id
PNR	Passnummer	
SEF	Svensk "personnummer"	
DKF	Dansk "personnummer"	
SSN	Sosial security number	
FPN	Forsikringspolise nummer	
XXX	Annet	

5.2.6 Kodeverk: 8117 Avvik ved mottak av elektronisk melding

Kodes senere

5.2.7 Kodeverk: 8331 Type uspesifisert forespørsel

Kode	Kodetekst	Forklaring
5	Fritekst	

5.2.8 Kodeverk: 8422 Omsorgsrolle

Dette kodeverket inneholder koder for å beskrive hvilken relasjon Omsorgsperson har til pasient

Kode	Kodetekst	Forklaring
1	Biologisk mor	
2	Biologisk far	
3	Adoptivmor	
4	Adoptivfar	
5	Stemor	
6	Stefar	
7	Fostermor	
8	Fosterfar	

5.2.9 Kodeverk: 9034 Helsepersoners roller i forhold til pasient

Dette kodeverket inneholder koder som benyttes for å angi hvilken rolle helsepersonell har i forhold til pasienten.

Kode	Kodetekst	Forklaring
1	Pasientansvarlig lege	Spesialisthelsetjenesteloven § 3-7 m.fl.

Kode	Kodetekst	Forklaring
2	Pasientansvarlig psykolog	Spesialisthelsetjenesteloven § 3-7 m.fl.
3	Behandlingsansvarlig lege	Flere bestemmelser
4	Journalansvarlig	Helsepersonelloven § 39
5	Informasjonsansvarlig	Helsepersonelloven § 10
6	Fastlege	Kommunehelsetjenesteloven § 2-1a
7	Faglig ansvarlig for vedtak i psykisk helsevern	Egen forskrift
8	Koordinator Individuel plan	Forskrift om individuelle planer etter helselovgivningen § 5
9	Primærkontakt	
10	Utskrivende lege	
11	Utskrivende sykepleier	
12	Instituerende lege	eResept

5.2.10 Kodeverk: 9057 Roller relatert til produksjon av notat

Kode	Kodetekst	Forklaring
1	Forfatter	
2	Medforfatter	Bidragster
3	Godkjent av	Ansvarlig person
4	Forelagt	Person som er informert om innholdet i notatet.

5.2.11 Kodeverk: 9060 Kategori helsepersonell

Dette kodeverket inneholder koder som benyttes for å kategorisere helsepersonell.

Kode	Kodetekst	Forklaring
AA	Ambulansearbeider	
AT	Apotektekniker	
AU	Audiograf	
BI	Bioingeniør	
ET	Ergoterapeut	
FA	Farmasøyt	
FO	Fotterapeut	
FT	Fysioterapeut	
HE	Helsesekretær	
HP	Hjelpepleier	
HS	Helsesøster	
JO	Jordmor	
KE	Klinisk ernæringsfysiolog	
KI	Kiropraktor	
LE	Lege	
MT	Manuellterapeut	
OA	Omsorgsarbeider	
OI	Ortopedingeniør	
OP	Optiker	
OR	Ortoptist	
PE	Perfusjonist	
PS	Psykolog	
RA	Radiograf	
SP	Sykepleier	
TH	Tannhelsesekretær	
TL	Tannlege	
TP	Tannpleier	
TT	Tanntekniker	
VE	Veterinær	

Kode	Kodetekst	Forklaring
VP	Vernepleier	
XX	Annet	

5.2.12 Kodeverk: 9065 Type forespørsel vedr. EPJ-overføring

Dette kodeverket inneholder koder som benyttes for å kategorisere typer av forespørsel vedr. overføring av journalinformasjon.

Kode	Kodetekst	Forklaring
1	Spørsmål om å få oversendt hele journalen	
2	Spørsmål om å få overført en eller flere kategorier opplysninger i journalen	
3	Spørsmål om mottaker har ønske om å få tilsendt hele journalen eller flere opplysninger enn det det er spurt om	
4	Spørsmål om mottaker kan motta et sett av journaler for deponering	
5	Fritekst	

5.2.13 Kodeverk: 9066 Kategori journalinformasjon – FLO

Se www.volven.no

5.2.14 Kodeverk: 9067 Hastegrad for å svare på forespørsel

Dette kodeverket inneholder koder som benyttes for å kategorisere hastegrad ved svar på forespørsel.

Kode	Kodetekst	Forklaring
1	Øyeblikkelig hjelp	
2	Gjelder pågående helsehjelp	Umiddelbart
3	Innen 24 timer	
9	Ubestemt	

5.2.15 Kodeverk: 9068 Formål med forespørsel om informasjon fra EPJ

Dette kodeverket inneholder koder som benyttes for å kategorisere formål med forespørsel om informasjon fra EPJ.

Kode	Kodetekst	Forklaring
1	Ny pasient, journal skal opprettes	
2	Helsehjelp til pasient som har journal	
9	Annet	

5.2.16 Kodeverk: 9069 Svarkategori, overføring av EPJ-informasjon

Dette kodeverket inneholder koder som benyttes for å kategorisere svar på forespørsel vedr. overføring av EPJ-informasjon.

Kode	Kodetekst	Forklaring
1	De etterspurte opplysningene er inkludert i meldingen	

Kode	Kodetekst	Forklaring
2	Forespørselen avvist uten begrunnelse	
3	Har ikke ønskede opplysninger	
4	Kan ikke besvares. Krever pasientens samtykke	
9	Annet, svar angitt i fritekst	

6 XML schema

Under er det fullstendige XML Schema for dialogmeldingen vist. Eksempler på bruk av dialogmeldingen er vist i [Vedlegg B](#).

```
<?xml version="1.0" encoding="ISO-8859-1"?>
<!-- Generated on 10-23-2006 16:36:55 at KITH -->
<!-- XML-Schema level supported is specified by W3C -->
<!-- http://www.w3.org/2001/XMLSchema -->
<schema xmlns:dia="http://www.kith.no/xmlstds/dialog/2006-10-11"
xmlns:xsd="http://www.w3.org/2001/XMLSchema.xsd" xmlns="http://www.w3.org/2001/XMLSchema"
xmlns:kith="http://www.kith.no/xmlstds" xmlns:fk1="http://www.kith.no/xmlstds/felleskomponent1"
targetNamespace="http://www.kith.no/xmlstds/dialog/2006-10-11" elementFormDefault="qualified"
attributeFormDefault="unqualified">
  <import namespace="http://www.kith.no/xmlstds" schemaLocation="kith.xsd"/>
  <import namespace="http://www.kith.no/xmlstds/felleskomponent1"
schemaLocation="felleskomponent1.xsd"/>
  <!-- LEVEL 1 -->
  <!-- Class: Dialogmelding -->
  <element name="Dialogmelding">
    <annotation>
      <documentation>
```

En instans kan inneholde en eller flere forespørsler, svar på forespørsler, notat eller avviksmeldinger. Ved svar på en forespørsel skal alltid forespørselen sendes ved svaret. En instans vil alltid kun dekke en av anvendelsene. En instans vil for eksempel ikke kunne inneholde en forespørsel og et notat om en pasient.

```
</documentation>
  </annotation>
  <complexType>
    <sequence>
      <element name="SakstypeKodet" type="kith:CV" minOccurs="0"/>
      <element name="Sakstype" type="string" minOccurs="0"/>
      <choice>
        <element ref="dia:Forespørsel" maxOccurs="unbounded"/>
        <element ref="dia:Notat" maxOccurs="unbounded"/>
      </choice>
    </sequence>
  </complexType>
</element>
<!-- LEVEL 2 -->
<!-- Class: Notat -->
<element name="Notat">
  <annotation>
    <documentation>
```

Notat kan inneholde opplysninger om svar på en forespørsel, notat (om pasient) eller informasjon om avvik. Dersom Notat er et svar på forespørsel skal alltid forespørselen sendes sammen med svaret. Dette for å kunne lett se hvilken forespørsel det svares på. MERK: Notat skal ikke benyttes som erstatning for å overføre strukturerte opplysninger der det er utarbeidet spesifikke XML-meldinger.

```
</documentation>
  </annotation>
  <complexType>
    <sequence>
      <element name="TemaKodet" type="kith:CV"/>
      <element name="Tema" type="string" minOccurs="0"/>
      <element name="TekstNotatInnhold" type="anyType" minOccurs="0"/>
      <element name="Merknad" type="string" minOccurs="0"/>
      <element name="DokIdNotat" type="string" minOccurs="0"/>
      <element name="DatoNotat" type="date" minOccurs="0"/>
      <element ref="dia:Forespørsel" minOccurs="0"/>
      <element ref="dia:RollerRelatertNotat" minOccurs="0" maxOccurs="unbounded"/>
    </sequence>
  </complexType>
</element>
</schema>
```

```

    </sequence>
  </complexType>
</element>
<!-- LEVEL 3 -->
<!-- Class: Forespørsel -->
<element name="Forespørsel">
  <annotation>
    <documentation>
      Inneholder en eller flere forespørsler. Når forespørselen gjelder helseinformasjon må "formål med
      forespørselen" eller "beskrivelse av formål" være angitt.
    </documentation>
  </annotation>
  <complexType>
    <sequence>
      <element name="TypeForesp" type="kith:CV"/>
      <element name="Sporsmal" type="string" minOccurs="0"/>
      <element name="Formål" type="kith:CV" minOccurs="0"/>
      <element name="Begrunnelse" type="string" minOccurs="0"/>
      <element name="Hastegrad" type="kith:CS" minOccurs="0"/>
      <element name="FraDato" type="date" minOccurs="0"/>
      <element name="TilDato" type="date" minOccurs="0"/>
      <element name="TypeJournalinfo" type="kith:CV" minOccurs="0"/>
      <element name="DokIdForesp" type="string" minOccurs="0"/>
      <element ref="dia:RollerRelatertNotat" minOccurs="0" maxOccurs="unbounded"/>
    </sequence>
  </complexType>
</element>
<!-- LEVEL 4 -->
<!-- Class: Rolle relatert til notatet -->
<element name="RolleRelatertNotat">
  <annotation>
    <documentation>
      Inneholder opplysninger om hvilke roller relaterte personer har i tilknytning til notatet og innholdet.
    </documentation>
  </annotation>
  <complexType>
    <sequence>
      <element name="RolleNotat" type="kith:CV" minOccurs="0"/>
      <element name="RoleToPatient" type="kith:CV" minOccurs="0"/>
      <choice>
        <element ref="dia:HealthcareProfessional"/>
        <element ref="dia:Person"/>
      </choice>
    </sequence>
  </complexType>
</element>
<!-- LEVEL 5 -->
<!-- Class: Helsepersonell -->
<element name="HealthcareProfessional">
  <annotation>
    <documentation>
      For å beskrive egenskaper ved personen som helsepersonell.
    </documentation>
  </annotation>
  <complexType>
    <sequence>
      <element name="TypeHealthcareProfessional" type="kith:CS" minOccurs="0"/>
      <element name="RoleToPatient" type="kith:CV" minOccurs="0"/>
      <element name="FamilyName" type="string" minOccurs="0"/>
      <element name="MiddleName" type="string" minOccurs="0"/>
      <element name="GivenName" type="string" minOccurs="0"/>
      <element name="DateOfBirth" type="date" minOccurs="0"/>
      <element name="Sex" type="kith:CS" minOccurs="0"/>
      <element name="Nationality" type="kith:CS" minOccurs="0"/>
      <element name="Ident" type="fk1:Ident" minOccurs="0" maxOccurs="unbounded"/>
      <element name="Address" type="fk1:Address" minOccurs="0"/>
      <element name="TeleCom" type="fk1:TeleCom" minOccurs="0" maxOccurs="unbounded"/>
    </sequence>
  </complexType>
</element>

```

```
</sequence>
</complexType>
</element>
<!-- Class: Person -->
<element name="Person">
  <complexType>
    <sequence>
      <element name="GivenName" type="string" minOccurs="0"/>
      <element name="MiddleName" type="string" minOccurs="0"/>
      <element name="FamilyName" type="string" minOccurs="0"/>
      <element name="DateOfBirth" type="date" minOccurs="0"/>
      <element name="Sex" type="kith:CS" minOccurs="0"/>
      <element name="Nationality" type="kith:CS" minOccurs="0"/>
      <element name="Ident" type="fk1:Ident" minOccurs="0" maxOccurs="unbounded"/>
      <element name="Address" type="fk1:Address" minOccurs="0"/>
      <element name="TeleCom" type="fk1:TeleCom" minOccurs="0" maxOccurs="unbounded"/>
    </sequence>
  </complexType>
</element>
</schema>
```


7 Referanseliste

Alle KITH-rapporter finnes på <http://www.kith.no/>. Dette dokumentet er basert på og henviser til følgende dokumenter:

- [1] Extensible Markup Language (XML) 1.0 (Second Edition):
<http://www.w3.org/TR/2000/REC-xml-20001006>
- [2] XML Schema
 - Part 0: Primer: <http://www.w3.org/TR/xmlschema-0/>
 - Part 1: Structures: <http://www.w3.org/TR/xmlschema-1/>
 - Part 2: Datatypes: <http://www.w3.org/TR/xmlschema-2/>
- [3] Unified Modeling Language (UML): <http://www.omg.org/technology/uml/>
- [4] ISO/IEC 11404 language independent datatypes
- [5] XML skjema for datatyper til bruk i helsesektoren i Norge:
<http://www.kith.no/xmlstds/kith.xsd>
- [6] KITH R 17/01: ”Datatyper til bruk ved meldingsutveksling med mer”, Versjon 1.1, 1. februar 2002, ISBN 82-7486-122-8
- [7] KITH rapport 46/03: ”Generell melding for forespørsel om og overføring av journalinformasjon”. Utgitt 19.12.2003, ISBN: 82-7846-210-0.
- [8] KITH rapport 01/06: ”Standard for hodemelding - Informasjonsmodell og XML meldingsbeskrivelse”. Utgitt 24.05.2006, ISBN: 82-7846-277-1.

Vedlegg A Felleskomponenter

Felleskomponenter

Adresseopplysninger, Id-opplysninger og telekommunikasjonsopplysninger er benyttet som komplekse datatyper i UML-modellen for å gjøre modellen mer lesbar. Innhold i felleskomponenter er dokumentert i KITH R01/06 Standard for hodemelding.

Disse felleskomponentene er lagt i et eget XML Schema som vil bli benyttet i fremtidige meldingsdefinisjoner (XML Schema) på tilsvarende måte som kith.xsd blir benyttet.

Meldingsbeskrivelsen benytter noen fellesklasser som vil bli benyttet som gjenbrukbare komponenter i mange meldinger.

Identifikator (Ident)
id (Id) : string
type Id (TypeId) : CV

Adresse (Address)
type adresse (Type) : CS
gateadresse (StreetAdr) : string
postnummer (PostalCode) : string
poststed (City) : string
postboks (Postbox) : string
fylke/kommune (County) : CS
land (Country) : CS

Telekommunikasjon (TeleCom)
type telekomadresse (TypeTelecom) : CS
telekomadresse (TeleAddress) : URL

Figur 5 Felleskomponenter

7.1.1 Adresse (Address)

Adresseopplysninger.

Bruk:

Alle UML-attributter er frivillige, men klassen skal inneholde minimum en opplysning.

Assosierte klasser:

Attributter	C	Type	Beskrivelse
type adresse (TypeAddress)	0..1	CS	Kode for type adresse. Eksempler: <TypeAddress V="H" DN="Bostedsadresse"/> Kommentar: Kodeverdiene er basert på kodeverk fra HL7. Kodeverk: 3401 Adresstyppe
gateadresse (StreetAdr)	0..1	string	Gateadresse Eksempler: <<StreetAdr>Gangveien 1</StreetAdr>
postnummer (PostalCode)	0..1	string	Postnummer Eksempler: <PostalCode>2165</PostalCode>
poststed (City)	0..1	string	Poststed Eksempler: <City>Hvam</City>
postboks (Postbox)	0..1	string	Postboks Eksempler: < Postbox >Postboks 183</ Postbox >
fylke/kommune (County)	0..1	CS	Kommunennummer angis med fire siffer, i henhold til SSB sin inndeling. De to første sifrene angir fylke, de to siste sifrene er kommunens nummer innenfor fylket. Bruk: Liste finnes på http://www.ssb.no/kommuner/ Eksempler: <County V="0236" DN="Nes" /> Kodeverk: 3402 Kommunenummer
land (Country)	0..1	CS	Kode for land i henhold til ISO 3166. Benyttes vanligvis kun for adresser i utlandet. Eksempler: <Country V="SE" DN="Sverige" /> Kodeverk: 9043 Landkoder

7.1.2 Telekommunikasjon (TeleCom)

Inneholder opplysninger om telekommunikasjonsadresse, inklusive kommunikasjonstype. Denne klassen benyttes for å registrere telefonnummer, telefaks, personsøker etc., knyttes opp mot de registrerte adressene.

Assosierte klasser:

Attributter	C	Type	Beskrivelse
type telekomadresse (TypeTelecom)	0..1	CS	Type telekommunikasjonsadresse, knyttet til tilhørigheten. Kommentar: Opplysninger om Prefiks til url angir om det er telefon, e-post, fax etc. Kodeverk: 9061 Type telekommunikasjon
telekomadresse (TeleAddress)	1	URL	Telekommunikasjonsadressen, inkludert type (e-post, faks, telefon). Bruk: Type angis i prefiks til url, se eksempler. Eksempler: <TeleAddress V="tel:12345678"/> <TeleAddress V="fax:12345679" /> <TeleAddress V="mailto:foo.bar@example.com" />

7.1.3 Identifikator (Ident)

Assosierte klasser:

Attributter	C	Type	Beskrivelse
id (Id)	1	string	Identifikator
typeId (TypeId)	1	CV	Kode for type Id Bruk: Følgende kodeverk kan benyttes: 9051 ID-typer for organisatoriske enheter 8116 ID-type for personer

Felleskomponent1.xsd

```

<?xml version="1.0" encoding="ISO-8859-1"?>
<schema xmlns="http://www.w3.org/2001/XMLSchema"
xmlns:xsd="http://www.w3.org/2001/XMLSchema.xsd" xmlns:kith="http://www.kith.no/xmlstds"
xmlns:fk1="http://www.kith.no/xmlstds/felleskomponent1"
targetNamespace="http://www.kith.no/xmlstds/felleskomponent1" elementFormDefault="qualified"
attributeFormDefault="unqualified">
  <import namespace="http://www.kith.no/xmlstds" schemaLocation="kith.xsd"/>
  <!--Versjon 1.0 2006-08-29-->
  <!--Skjema som inneholder Felles definisjoner for KITH for postadresse, identifikator og
telekommunikasjonsadresse-->
  <!--Felleskomponenter-->
  <complexType name="Address">
    <annotation>
      <documentation>Adresseopplysninger.</documentation>
    </annotation>
    <sequence>
      <element name="Type" type="kith:CS" minOccurs="0"/>
      <element name="StreetAdr" type="string" minOccurs="0"/>
      <element name="PostalCode" type="string" minOccurs="0"/>
      <element name="City" type="string" minOccurs="0"/>
      <element name="Postbox" type="string" minOccurs="0"/>
      <element name="County" type="kith:CS" minOccurs="0"/>
      <element name="Country" type="kith:CS" minOccurs="0"/>
    </sequence>
  </complexType>
  <complexType name="TeleCom">
    <annotation>
      <documentation>Inneholder opplysninger om telekommunikasjonsadresse, inklusive
kommunikasjonstype. Denne klassen benyttes for å registrere telefonnummer, telefaks, personsøker
etc., knyttes opp mot de registrerte adressene.</documentation>
    </annotation>
    <sequence>
      <element name="TypeTelecom" type="kith:CS" minOccurs="0"/>
      <element name="TeleAddress" type="kith:URL"/>
    </sequence>
  </complexType>
  <!-- Class: Identifikator -->
  <complexType name="Ident">
    <annotation>
      <documentation>Identifikasjon og type identifikasjon. </documentation>
    </annotation>
    <sequence>
      <element name="Id" type="string"/>
      <element name="Typeld" type="kith:CV"/>
    </sequence>
  </complexType>
</schema>

```

Vedlegg B Eksempler

Eksempel 1: Svar på forespørsel

Nedenfor er et eksempel på bruk av dialogmelding (brukt sammen med Hodemeldingen). Eksempellet viser hvordan meldingen kan brukes ved svar på en forespørsel. XML tilhørende dialogmeldingen er merket med grå bakgrunnsfarge i eksempelet.

```
<?xml version="1.0" encoding="ISO-8859-1"?>
<!-- Eksempel på svar på en forespørsel med bruk av dialogmeldingen -->
<MsgHead xmlns="http://www.kith.no/xmlstds/msghead/2006-05-24"
xmlns:xsd="http://www.w3.org/2001/XMLSchema.xsd" xmlns:xsi="http://www.w3.org/2001/XMLSchema-instance"
xsi:schemaLocation="http://www.kith.no/xmlstds/msghead/2006-05-24 MsgHead-v1_2.xsd">
  <MsgInfo>
    <Type V="DIALOG-SVAR" DN="Svar på forespørsel"/>
    <MIGversion>v1.2 2006-05-24</MIGversion>
    <GenDate>2006-10-21T09:30:47</GenDate>
    <MsgId>4c661458-c412-4c14-baae-7b096f64f6e7</MsgId>
    <ConversationRef>
      <RefToParent>8c661668-c412-4c14-bl2e-7b096f64f6e7</RefToParent>
      <RefToConversation>8c661668-c412-4c14-bl2e-7b096f64f6e7</RefToConversation>
    </ConversationRef>
    <Sender>
      <Organisation>
        <OrganisationName>Kattskinnen legesenter</OrganisationName>
        <Ident>
          <Id>971318864</Id>
          <TypeId V="ENH" DN="Organisasjonsnummeret i Enhetsregister"
S="2.16.578.1.12.4.1.1.9051"/>
        </Ident>
        <HealthcareProfessional>
          <FamilyName>September</FamilyName>
          <GivenName>August</GivenName>
          <Ident>
            <Id>369.767</Id>
            <TypeId DN="HER" V="Identifikator fra Helsetjenesteenhetsregisteret (HER-id)"/>
          </Ident>
        </HealthcareProfessional>
      </Organisation>
    </Sender>
    <Receiver>
      <Organisation>
        <OrganisationName>Vassenden legekontor</OrganisationName>
        <Ident>
          <Id>974793539</Id>
          <TypeId V="ENH" DN="Organisasjonsnummeret i Enhetsregister"
S="2.16.578.1.12.4.1.1.9051"/>
        </Ident>
        <HealthcareProfessional>
          <RoleToPatient DN="Fastlege" V="6"/>
          <FamilyName>Lin</FamilyName>
          <GivenName>Rita</GivenName>
          <Ident>
            <Id>258.521</Id>
            <TypeId DN="HER" V="Identifikator fra Helsetjenesteenhetsregisteret (HER-id)"/>
          </Ident>
        </HealthcareProfessional>
      </Organisation>
    </Receiver>
    <Patient>
      <FamilyName>Danser</FamilyName>
      <GivenName>Line</GivenName>
```

```

    <Ident>
      <Id>13116900216</Id>
      <Typeld V="FNR" DN="Fødselsnummer" S="2.16.578.1.12.4.1.1.8116"/>
    </Ident>
  </Patient>
</MsgInfo>
<Document>
  <Consent V="1" DN="Ja" S="2.16.578.1.12.4.1.1.3109"/>
  <RefDoc>
    <IssueDate V="2006-10-21T09:30:47"/>
    <MsgType V="XML" DN="XML-instans"/>
    <Content>
      <Dialogmelding xmlns="http://www.kith.no/xmlstds/dialog/2006-10-11"
xmlns:xsd="http://www.w3.org/2001/XMLSchema.xsd" xmlns:xsi="http://www.w3.org/2001/XMLSchema-instance"
xsi:schemaLocation="http://www.kith.no/xmlstds/dialog/2006-10-11 dialogmelding.xsd">
        <Notat>
          <TemaKodet DN="De etterspurte opplysningene er inkludert i meldingen" V="1"
S="2.16.578.1.12.4.1.1.9069"/>
          <TekstNotatInnhold>Pasienten har hatt to konsultasjoner i den aktuelle
perioden</TekstNotatInnhold>
          <Merknad>Det gjøres oppmerksom på at pasienten også var til behandling hos andre
leger i den perioden hvor det etterspørres informasjon.</Merknad>
          <Forespørsel>
            <TypeForesp DN="Fritekst" V="5" S="2.16.578.1.12.4.1.1.9065"/>
            <Sporsmal>Har Line Danse, fødselsnummer 13116900216 hatt konsultasjoner
hos Dem i 2005 eller 2006?</Sporsmal>
            <Formål DN="Helsehjelp til pasient som har journal" V="2"
S="2.16.578.1.12.4.1.1.9068"/>
            <Hastegrad DN="Innen 24 timer" V="3"/>
            <FraDato>2005-01-01</FraDato>
          </Forespørsel>
        </Notat>
      </Dialogmelding>
    </Content>
  </RefDoc>
</Document>
</MsgHead>

```


Eksempel 2: Notat

Eksempelen nedenfor viser hvordan meldingen kan brukes ved oversendelse av et notat. XML tilhørende dialogmeldingen er merket med grå bakgrunnsfarge i eksempelet.

```
<?xml version="1.0" encoding="ISO-8859-1"?>
<!-- Eksempel på bruk av dialogmeldingen som notat om pasient -->
<MsgHead xmlns="http://www.kith.no/xmlstds/msghead/2006-05-24"
xmlns:xsd="http://www.w3.org/2001/XMLSchema.xsd" xmlns:xsi="http://www.w3.org/2001/XMLSchema-instance"
xsi:schemaLocation="http://www.kith.no/xmlstds/msghead/2006-05-24 MsgHead-v1_2.xsd">
  <MsgInfo>
    <Type V="DIALOG-NOTAT" DN="Notat"/>
    <MIGVersion>v1.2 2006-05-24</MIGVersion>
    <GenDate>2006-11-21T13:37:45</GenDate>
    <MsgId>4c661458-c412-4c14-baae-7b096f64f6e7</MsgId>
    <Sender>
      <Organisation>
        <OrganisationName>Vassenden legekantor</OrganisationName>
        <Ident>
          <Id>974793539</Id>
          <TypeId V="ENH" DN="Organisasjonsnummeret i Enhetsregister"
S="2.16.578.1.12.4.1.1.9051"/>
        </Ident>
        <HealthcareProfessional>
          <FamilyName>Lin</FamilyName>
          <GivenName>Rita</GivenName>
          <Ident>
            <Id>258.521</Id>
            <TypeId DN="HER" V="Identifikator fra Helsetjenesteenhetsregisteret (HER-id)"/>
          </Ident>
        </HealthcareProfessional>
      </Organisation>
    </Sender>
    <Receiver>
      <Organisation>
        <OrganisationName>Kattskinnen legesenter</OrganisationName>
        <Ident>
          <Id>971318864</Id>
          <TypeId V="ENH" DN="Organisasjonsnummeret i Enhetsregister"
S="2.16.578.1.12.4.1.1.9051"/>
        </Ident>
        <HealthcareProfessional>
          <RoleToPatient DN="Fastlege" V="6"/>
          <FamilyName>September</FamilyName>
          <GivenName>August</GivenName>
          <Ident>
            <Id>369.767</Id>
            <TypeId DN="HER" V="Identifikator fra Helsetjenesteenhetsregisteret (HER-id)"/>
          </Ident>
        </HealthcareProfessional>
      </Organisation>
    </Receiver>
    <Patient>
      <FamilyName>Danser</FamilyName>
      <GivenName>Line</GivenName>
      <Ident>
        <Id>13116900216</Id>
        <TypeId V="FNR" DN="Fødselsnummer" S="2.16.578.1.12.4.1.1.8116"/>
      </Ident>
    </Patient>
  </MsgInfo>
  <Document>
    <Consent V="1" DN="Ja" S="2.16.578.1.12.4.1.1.3109"/>
  </Document>
</MsgHead>
```

```
<RefDoc>
  <IssueDate V="2005-11-17T09:30:47.0Z"/>
  <MsgType V="XML" DN="XML-instans"/>
  <Content>
    <Dialogmelding xmlns="http://www.kith.no/xmlstds/dialog/2006-10-11"
xmlns:xsd="http://www.w3.org/2001/XMLSchema.xsd" xmlns:xsi="http://www.w3.org/2001/XMLSchema-instance"
xsi:schemaLocation="http://www.kith.no/xmlstds/dialog/2006-10-11 dialogmelding.xsd">
      <Notat>
        <TemaKodet DN="Notat om pasient" V="1" S="2.16.578.1.12.4.1.1.7321"/>
        <TekstNotatInnhold>Det opplyses om at pasienten vil gjennomgå ny behandling for
nyresvikt den 20.11.2006.</TekstNotatInnhold>
      </Notat>
    </Dialogmelding>
  </Content>
</RefDoc>
</Document>
</MsgHead>
```