

## Utviklingen i uføretrygd per 31. desember 2022

Notatet er skrevet av Jostein Ellingsen, [jostein.ellingsen@nav.no](mailto:jostein.ellingsen@nav.no), 10.2.2023.

### Sammendrag

Per desember 2022 var det registrert 364 400 mottakere av uføretrygd<sup>1</sup>. Det var en økning på 1 900 personer (0,5 %) siden utgangen av forrige kvartal. Sammenlignet med samme tidspunkt i fjor var det en økning på 3 500 personer (1,0 %).

Antallet mottakere av uføretrygd som andel av befolkningen mellom 18 og 67 år, var på 10,5 prosent per desember 2022. Uføreandelen økte med 0,1 prosentpoeng fra forrige kvartal, men holdt seg stabil sammenlignet med samme tidspunkt for ett år siden.

I løpet av 2022 kom det om lag 28 700 nye uføretrygdede, mens om lag 25 200 sluttet å motta uføretrygd. Det tilsvarer en netto tilgang på 3 500 uføretrygdede i 2022.

De fleste nye uføretrygdede har en fortid som mottaker av arbeidsavklaringspenger. Andelen som kom fra AAP i løpet av 4. kvartal 2022 var på 84 prosent. En økning på 5,2 prosentpoeng fra kvartalet før. I løpet av hele 2022 var AAP-andelen på 77 prosent. En økning på 5,2 prosentpoeng sammenlignet med året før.

Sammenlignet med samme tidspunkt i fjor var det en økning i uføreandelen for aldersgruppene 25-44 år. For aldersgruppene over 50 år var det en nedgang. Nedgangen er størst for aldersgruppen over 60 år. For de uføretrygdede under 25 år og for 45-49-åringene var det samme andel.

Per desember 2022 var det flest uføretrygdede i prosent av befolkningen i fylkene Agder (14,2 %), Innlandet (14,1 %) og Nordland (13,6 %), mens det var færrest i Oslo (6,3 %). Sammenlignet med samme tidspunkt i 2021, økte den aldersstandardiserte uføreandelen i Innlandet, Oslo, Møre og Romsdal og Trøndelag med henholdsvis 0,2 og 0,1 prosentpoeng. Andelen gikk ned i Rogaland, Viken, Vestfold og Telemark, Agder og Nordland med henholdsvis 0,1 og 0,3 prosentpoeng. Vestland og Troms og Finnmark hadde samme andel som året før.

NAV forventer en vekst i antall mottakere med uføretrygd på 2,7 prosent i 2023 og anslår at vi får 374 100 mottakere av uføretrygd ved utgangen av 2023, 10,7 prosent av befolkningen 18-67 år. Videre forventer vi i overkant av 383 400 mottakere av uføretrygd ved utgangen av 2024, 11,0 prosent av befolkningen 2024.

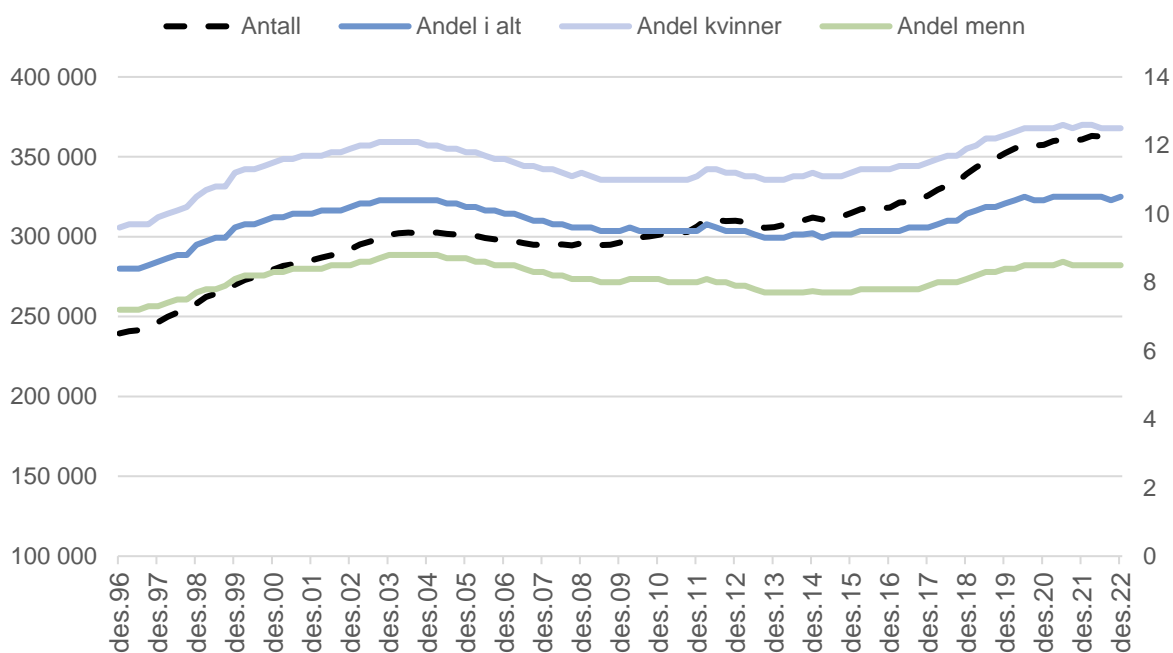
---

<sup>1</sup> «Uføretrygd skal sikre inntekt til personer som har fått inntektsevnen varig nedsatt med minst halvparten på grunn av varig sykdom, skade eller lyte. Uføretrygden tilsvarer 66 prosent av tidligere inntekt, dvs. gjennomsnittlig inntekt i de tre beste av de fem siste kalenderårene forut for uføretidspunktet» (Prop. 1S 2019-2020:198).

## Økning i antall uføretrygdene over tid

Figur 1 viser antall personer med uføretrygd<sup>2</sup> og som andel av befolkningen i perioden desember 1996 – desember 2022. Ved utgangen av desember 2022 var det 364 400 personer som mottok uføretrygd. Det utgjorde 10,5 prosent av befolkningen i alderen 18–67 år. Uføreandelen var den samme som for ett år siden. Andelen uføretrygdene kvinner var ved utgangen av desember på 12,5 prosent. For menn var andelen på 8,5 prosent.

**Figur 1. Mottakere av uføretrygd i antall (venstre akse) og som andel av befolkningen 18-67 år\* (høyre akse). Kjønn. Per kvartal 31.12.1996-31.12.2022.**



\* Antall uføretrygdene og antall personer i befolkningen 18-67 år: Vi teller 11/12 av 18-åringene og 1/12 av 67-åringene. Dette skyldes at en person ikke kan bli uføretrygdet før måneden etter fylte 18 år, og blir alderspensjonist senest måneden etter fylte 67 år. Nedre aldersgrense for uføretrygd ble hevet fra 16 til 18 år fra 1.1.1998.

Kilde: NAV

## Utviklingen i tilgang og avgang i 2022

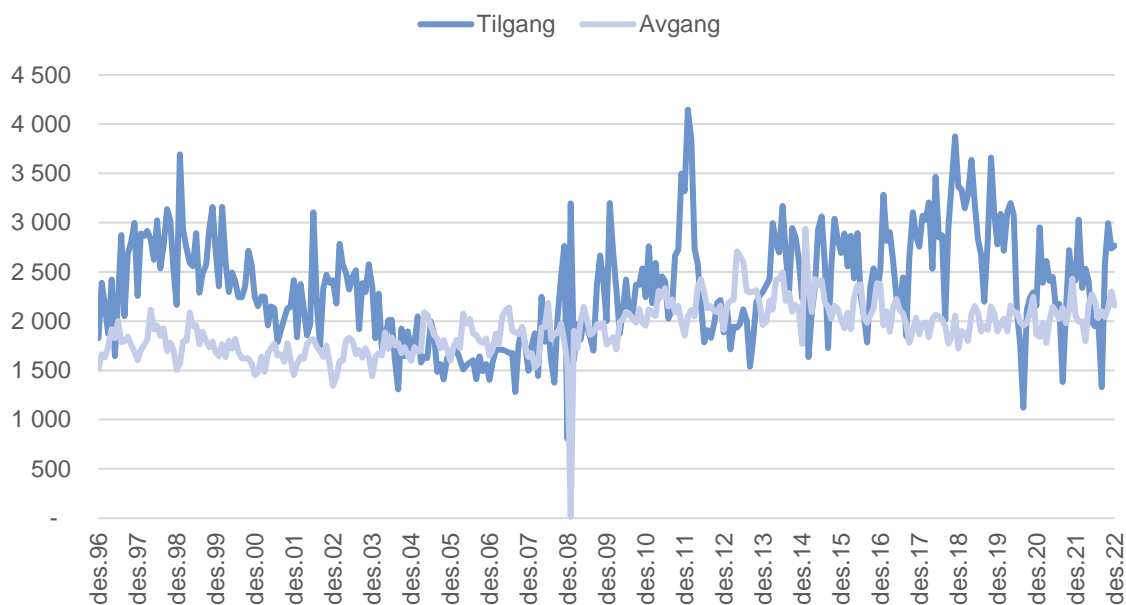
Figur 2 viser den månedlige utviklingen over hvor mange som har startet og hvor mange som har sluttet å motta uføretrygd siden desember 1996<sup>3</sup>.

For 2022 ser vi at tilgangen var høyere enn avgangen, hvor netto tilgangen var 3 500 uføretrygdene i løpet av året. Dette er den laveste nettotilgangen siden 2016.

<sup>2</sup> I den offisielle statistikken over personer med uføretrygd, teller vi personer med løpende utbetaling av uføretrygd i alderen 18-67 år.

<sup>3</sup> Se vedlegg for spesielle forhold mellom tilgang og avgang

**Figur 2. Tilgang og avgang\* av personer (18-67 år) med uføretrygd. Per måned. 1996 – 2022. Antall**



\* På grunn av omlegging til nytt saksbehandlingssystem og datavarehus, er tilgang/avgang rundt årsskiftet 2008-2009 mangelfull. For tilgangen bør man være klar over at det var få nye uføre i mars 2008 og svært høy tilgang i januar 2009 på grunn av denne omleggingen.

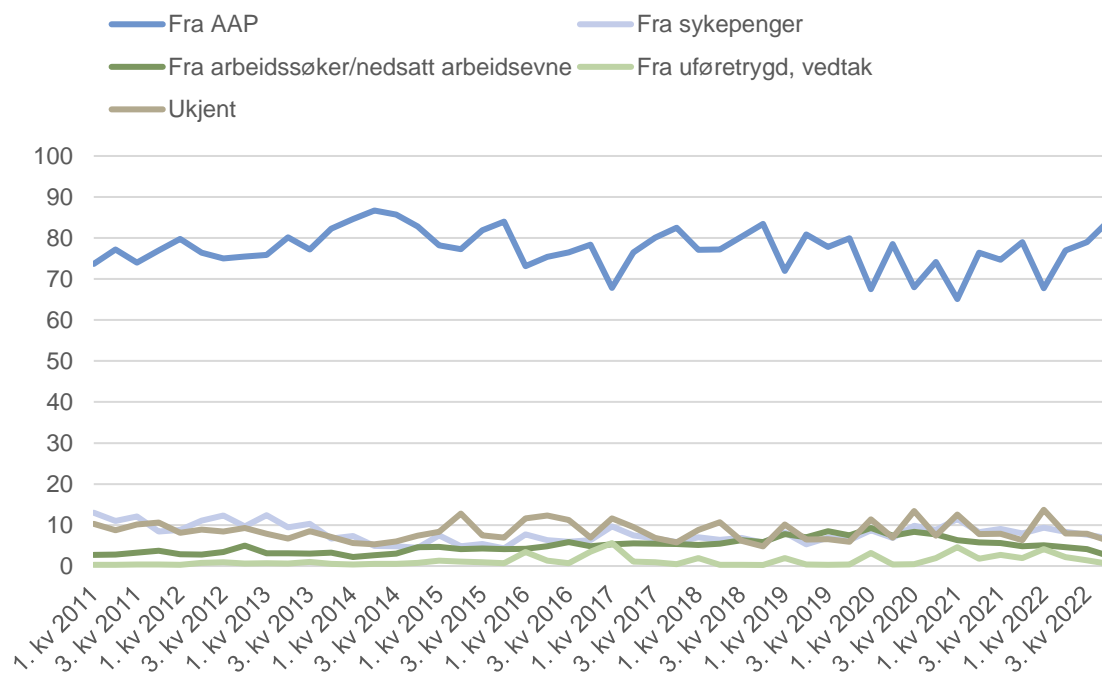
Kilde: NAV

### **Fra hvilke ordninger kommer de uføretrygdede?**

Utviklingen i uføretrygd henger sammen med utviklingen i bruk av andre helserelaterte ytelser, spesielt arbeidsavklaringspenger (AAP), men også utviklingen i sykepenger og personer uten særlig tilknytning til arbeidslivet (ukjent-kategorien). Hovedmålet med AAP er å avklare muligheten for at mottakeren kan beholde eller komme i arbeid. Hvis arbeidsevnen er varig nedsatt, kan uføretrygd innvilges. Figur 3 viser den kvartalsvise utviklingen i antall nye uføretrygdede etter tidligere ytelsesstatus.

Den kvartalsvise tilgangen styres i stor grad av nye uføremottakere som kommer fra AAP og vi ser at det er variasjoner fra kvartal til kvartal (figur 3 og figur 22). Variasjonen i AAP-andelen skyldes hovedsakelig regelverksendringer og saksbehandlingen av AAP-saker, som får stor betydning for tilgangen til uføretrygd. Som følge av koronapandemien var overgangen fra AAP til uføretrygd noe lavere i 2021 sammenlignet med tidligere år. Dette skyldes bla. at personer som nærmet seg slutten av AAP-perioden fikk forlenget den på grunn av midlertidige endringer i AAP-regelverket under pandemien (Grønlien 2022). Andelen nye uføretrygdede som kom fra AAP i 4. kvartal 2022 var på 84,2 prosent. Det var en økning på 5,2 prosentpoeng fra kvartalet før, og en økning på 5,1 prosentpoeng fra samme kvartal 2021.

**Figur 3. Status forut for uføretrygd, blant nye mottakere av uføretrygd (18-67 år). Per kvartal. 2011 – 2022. Prosent**



Kilde: NAV

## Utviklingen i 2022

Tabell 1 gir en oversikt over nye mottakerne av uføretrygd og hvilken status de hadde i NAVs registre to måneder forut for innvilgelsen av uføretrygd<sup>4</sup>. I løpet av 2022 hadde 77 prosent av de nye uføretrygdene en periode som AAP-mottaker før de fikk innvilget uføretrygd.<sup>5</sup> Samme andel i 2021 var på 73,6 prosent.

**Tabell 1. Nye uføretrygdene (18-67 år) og registerstatus to måneder forut for uføretrygd. 1.-3.-kvartal 2022. Prosent**

	N=	I alt	18-24	25-29	30-39	40-49	50-59	60-64	65-66
Sykepenges	2 288	8,0	-	1,6	2,9	5,3	8,7	17,6	19,9
AAP	22 071	77,0	50,1	87,5	84,3	81,6	79,7	72,4	53,8
Arbeidssøker / Nedsatt arbeidsevne	1 146	4,0	8,2	6,2	4,6	4,0	3,2	2,5	3,1
Uføretrygd, vedtak	593	2,1	-	-	2,2	2,7	2,1	1,4	5,1
Ukjent	2 573	9,0	40,9	3,6	5,9	6,4	6,4	6,1	18,1
I alt, antall	28 671		2 017	1 764	4 306	5 816	9 017	4 624	1 127
Prosent av totalen			7,0	6,2	15,0	20,3	31,4	16,1	3,9

Kilde: NAV

For de yngste (18-24 år) kan den lave andelen som kom fra AAP (50,1 %) skyldes overrepresentasjon av personer med alvorlige funksjonsnedsettelse og andre alvorlige sykdommer. Vi ser at det var mindre vanlig for yngre mottakere i alderen 18-29 år med overgang fra sykepenges (0 og 1,6 %). Dette skyldes trolig lav arbeidstilknytning blant de yngre, som gjør at de ikke har rett til sykepenges.

For mange av de yngste nye uføretrygdene er helseproblemene antagelig så alvorlige at arbeidsavklaring er lite aktuelt. Vi ser at 40,9 prosent kom fra statusen «ukjent»<sup>6</sup>. Vi ser også at andelen med overgang fra AAP avtar etter fylte 29 år, men at andelen som kommer rett fra sykepenges øker med alderen. Samlet sett kom 8 prosent av de nye uføretrygdene rett fra sykepenges. For de to eldste aldersgruppene vil det være flere som ikke blir vurdert som aktuelle for å gå inn i et arbeidsavklaringsløp, noe som ofte skyldes av alvorlighetsgraden av sykdommen (17,6 og 19,9 %). I den eldste aldersgruppen er det også mange nye uføret som kommer fra «ukjent» (18,1 %).

<sup>4</sup> Se vedlegg for forklaring

<sup>5</sup> Disse tallene sier ikke noe om hvor lenge de har mottatt AAP.

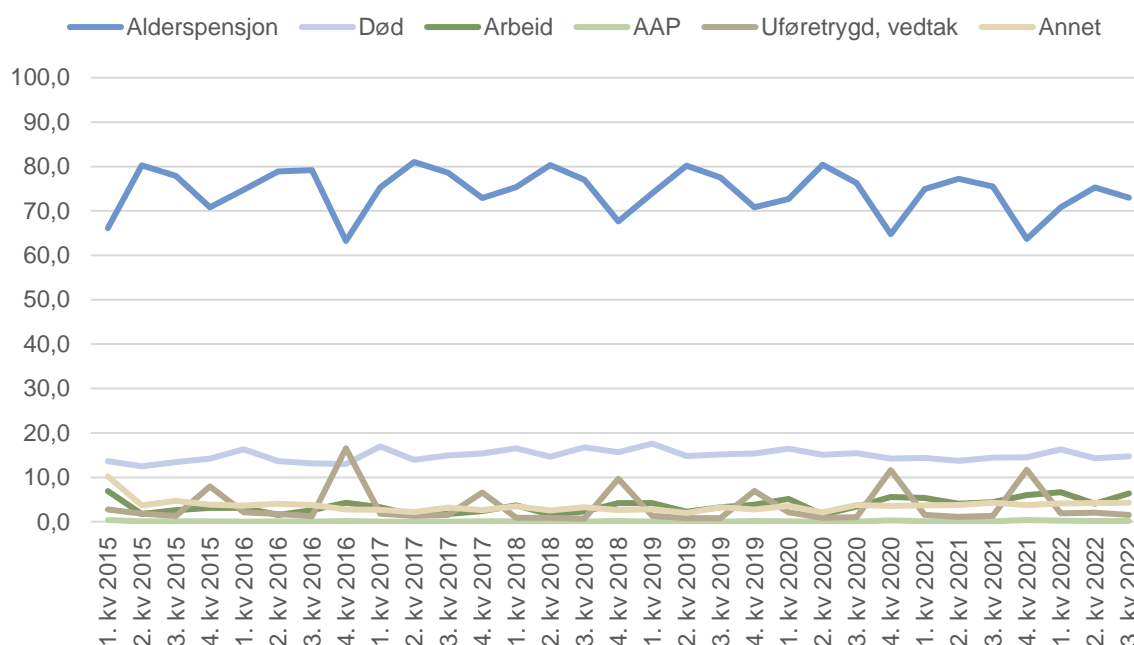
<sup>6</sup> «Ukjent» er personer vi ikke finner i våre registre, det kan være fordi de er privat forsørget, under utdanning, hjemmевærende eller har arbeidet som selvstendig næringsdrivende.

I løpet av 2022 har 2,1 prosent av de nye uføretrygdene gått inn og ut av uføreordningen som følge av for høy pensjonsgivende inntekt. Det vil si at de ikke har mottatt en utbetaling av uføretrygd for en kortere periode<sup>7</sup>.

### Avgangsårsaker – hva skjer etter avgang fra uføretrygd?

De fleste som ikke lenger mottar uføretrygd har overgang til alderspensjon eller dør, og disse to faktorene er relativt stabile over tid. Alderssammensetningen blant de uføre påvirker også avgangsstatusen.

**Figur 4. Avgang fra uføretrygd og status 2 måneder etter\*. Per kvartal. 2015 – 2022. Prosent**



\* Vi antar at registreringer av opplysninger og presisjonen av statistikkopplysninger i AA-registeret, samt måletidspunktet på to måneder etter avgang, trolig ikke fanger opp alle uføretrygdene med et arbeidsforhold. Kilde: NAV

Blant de som sluttet å motta uføretrygd i løpet av 3. kvartal 2022, gikk 73 prosent over til alderspensjon, 2,5 prosentpoeng lavere enn samme kvartal i 2021. Avgangen til alderspensjon henger blant annet sammen med størrelsen på alderskullene, men også dødeligheten. Overgangen til alderspensjon er normalt sett høyest i 2. kvartal, siden det ser ut til å være flest fødsler på våren og tidlig sommer (se [ssb.no/befolkning](http://ssb.no/befolkning)). 14,7 prosent av de som avsluttet

<sup>7</sup> Personen har et uførevedtak, men har ingen utbetaling av uføretrygd.

uføretrygd i 3. kvartal 2022 døde<sup>8</sup>, som er 0,2 prosentpoeng høyere enn samme kvartal i 2021. Andelen er relativt stabil over tid.

Det er også noen som har avgang fra uføretrygd som følge av for høye inntekter ved siden av uføretrygden. Disse personene havner i statusen «uføretrygd, vedtak». Siden uføretrygd beregnes som en «årsytelse» ser vi at det er flere som faller ut av «ytelsestillingen» mot slutten av året og gjør at avgangen fra uføretrygd ser derfor ut til å være høyest da. I 3. kvartal 2022 var denne andelen på 1,5 prosent, 0,3 prosentpoeng høyere sammenlignet med samme kvartal i 2021.

Overgangen til jobb varierer også noe over tid. Avgangen til jobb var på 6,4 prosent i 3. kvartal 2022. En økning på 2 prosentpoeng fra samme kvartal året før.

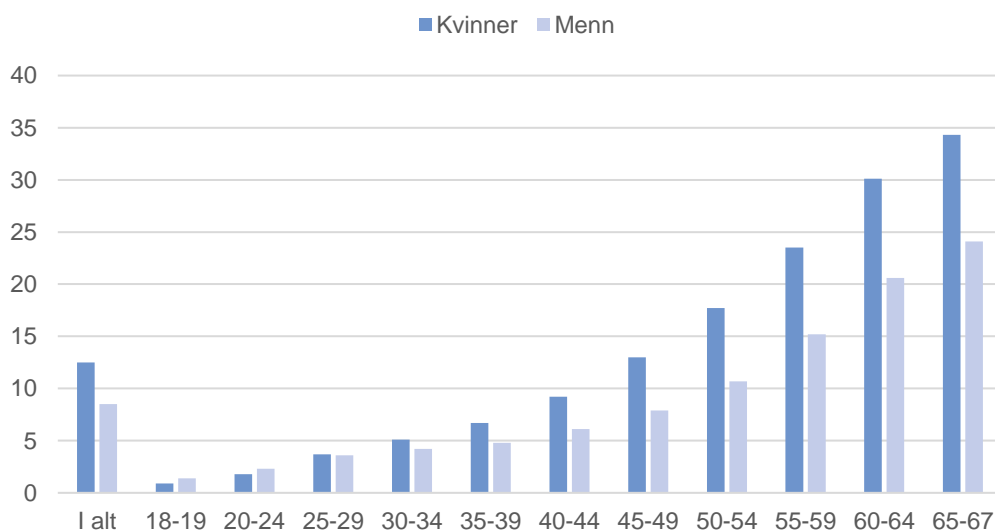
---

<sup>8</sup> Andelen av uføreavgangen som skyldes død varierer ganske mye etter alder. Andelen er høy for de yngste, for så å falle fram mot slutten av 30-årene, og deretter stige jevnt fram mot 67 år. Dette bildet er nokså stabilt over tid.

## Flere uføretrygdede kvinner enn menn

Figur 5 viser at det er flere kvinner enn menn som mottar uføretrygd. Vi ser også at uføretilbøyeligheten øker kraftig med alderen. Til sammenligning kjenner vi igjen dette bildet fra de andre helserelaterte ytelsene sykepengen og AAP, der vi også ser at det er flere kvinnelige enn mannlige mottakere, og flere eldre enn yngre mottakere (Kalstø og Kann 2018).

**Figur 5. Uføretrygdede som andel av befolkningen etter kjønn og alder (18-67 år) per 31.12.2022. Prosent**



Kilde: NAV

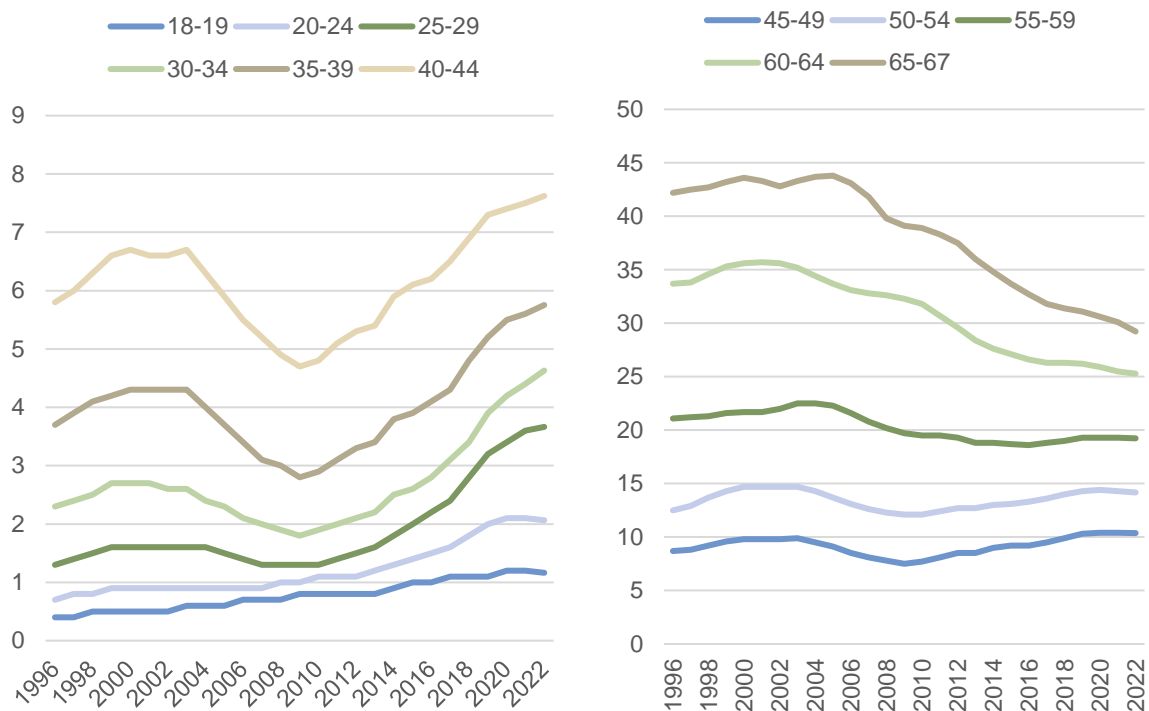
Per desember 2022 var andelen uføretrygdede kvinner i befolkningen 12,5 prosent (213 400 kvinner), mens tilsvarende andel for menn var 8,5 (151 100 menn). Over tid har uføreandelen økt mer for kvinner enn for menn (figur 1). Som andel av befolkningen var det per desember 2022 flere uføretrygdede kvinner enn menn i alle aldersgrupper over 25 år.



## Flere yngre og færre eldre uføremottakere over tid

Uføreandelen var per desember 2022 på 10,5 prosent, samme andel som for ett år siden.

**Figur 6. Uføreandel av befolkningen etter aldersgrupper (18-67 år). Per 31.12.1996 – 31.12.2022\***



\*Befolkningen 18-67 år: Vi teller 11/12 av 18-åringene og 1/12 av 67-åringene. Dette skyldes at en person ikke kan bli uføretrygdet før måneden etter fylte 18 år, og blir alderspensjonist senest måneden etter fylte 67 år. Nedre aldersgrense for uføretrygd ble hevet fra 16 til 18 år fra 1.januar 1998.

Kilde: NAV

Sammenlignet med for ett år siden gikk uføreandelen ned for de over 50 år, hvor de over 65 år hadde størst nedgang. For aldersgruppene 25–44 år økte andelen, mens for 18–24 og 45-49-åringene var andelen uendret.

Siden 1996 har uføreandelen økt med 2,1 prosentpoeng. Andelen har gått ned for aldersgruppene over 55 år, parallelt med at andelen uføre i alderen 18-54 år har økt.. Nedgangen for aldersgruppene over 55 år, men spesielt de over 65 år, har bidratt til at uføreandelen i alt har holdt seg forholdsvis stabil over tid<sup>9</sup>. Utviklingen i uføreandelen over

<sup>9</sup> Denne utviklingen reflekteres også i tilgangstallene, ved spesielt høye rater for de yngste og en fallende tendens for de eldste uføremottakerne (se vedlegg, Figur 23).

tid er også påvirket av perioden med tidsbegrenset uførestønad (2004–2010) og deretter innføringen av arbeidsavklaringspenger 1. mars 2010.

### Økt uføreandel blant 18-29-åringene

Vi definerer unge uføretrygdede som mottakere av uføretrygd i alderen 18 til 29 år. Ved utgangen av desember 2022 var det om lag 21 800 personer i denne aldersgruppen. På ett år har det blitt 380 flere unge uføretrygdede (1,8 %).

**Tabell 2. Unge uføre som andel av befolkningen (18-29 år). Per 31.12.2013 – 31.12.2022. Prosent**

	I alt	18-19 år	20-24 år	25-29 år
2013	1,3	0,8	1,2	1,6
2014	1,4	0,9	1,3	1,8
2015	1,6	1,0	1,4	2,0
2016	1,7	1,0	1,5	2,2
2017	1,9	1,1	1,6	2,4
2018	2,1	1,1	1,8	2,8
2019	2,4	1,1	2,0	3,2
2020	2,5	1,2	2,1	3,4
2021	2,6	1,2	2,1	3,6
2022	2,6	1,2	2,1	3,7

\*Befolkningsnevneren: Vi teller 11/12 av 18-åringene, da man kan få uføretrygd måneden etter man fyller 18 år.  
Kilde: NAV

Andelen unge uføre i prosent av befolkningen i samme aldersgruppe var på 2,6 prosent per desember 2022 (2,5 % blant kvinner og 2,8 % blant menn)<sup>10</sup> og andelen unge uføretrygdede holder seg på et høyt nivå. Sammenligner vi med for 10 år siden, har andelen unge uføre økt med 1,3 prosentpoeng (11 400 personer). Utviklingen det siste året viser samme andel for aldersgruppen 18-19 år og 20-24 år, men for aldersgruppen 25-29 år økte andelen det siste året med 0,1 prosentpoeng.

Den sterke veksten i andelen unge uføre skyldes en kombinasjon av endringer i regelverk, helse og demografi siden begynnelsen av 1990-tallet (Bragstad 2018). Bragstad trekker særlig fram to faktorer som forklarer veksten til unge uføremottakere: «Den viktigste faktoren bak denne veksten er en stadig økende uføretrygding av 18-åringene, noe som ser ut til å skyldes flere barn og unge med psykiske lidelser» (s. 69). I tillegg til psykisk utviklingshemming, er

<sup>10</sup> Dette utgjorde 10 100 uføretrygdede kvinner og 11 700 uføretrygdede menn.

medfødte misdannelser og kromosomavvik viktigste medisinske årsaker til at uføretrygd innvilges før fylte 20 år. Brage og Thune (2015) påpeker at siden midten av 1990-tallet har det imidlertid vært en spesielt sterk vekst blant de aller yngste som er uføretrygdet med andre psykiske lidelser innen kategorien autismespekteret.

Den andre viktige faktoren bak den observerte veksten i unge uføretrygdede er knyttet til innføringen av tidsbegrenset uføretrygd i 2004 og dens utsettelse av tidspunktet for innvilgelsen av uføretrygd (Bragstad 2018).

I en ny artikkel i Søkelys på arbeidsmarkedet finner Haugli Bråten og Sten-Gahmberg (2022) at det har blitt flere unge uføre med utviklingshemming, autisme, angst-, depresjons- og atferdslidelser. De unge uføres skoleprestasjoner har blitt svakere over tid, ved at færre fullfører grunnskolen med karaktergrunnlag og færre fullfører videregående. Deres arbeidsdeltakelse i årene før de innvilges uføretrygd har også blitt svekket. De konkluderer med at den økte tilstrømningen til uføretrygd ikke alene kan forklares av et mer krevende arbeidsliv, men må tilskrives faktorer som treffer de unge gjennom oppveksten.

### **Diagnosefordelingen til unge uføretrygdede**

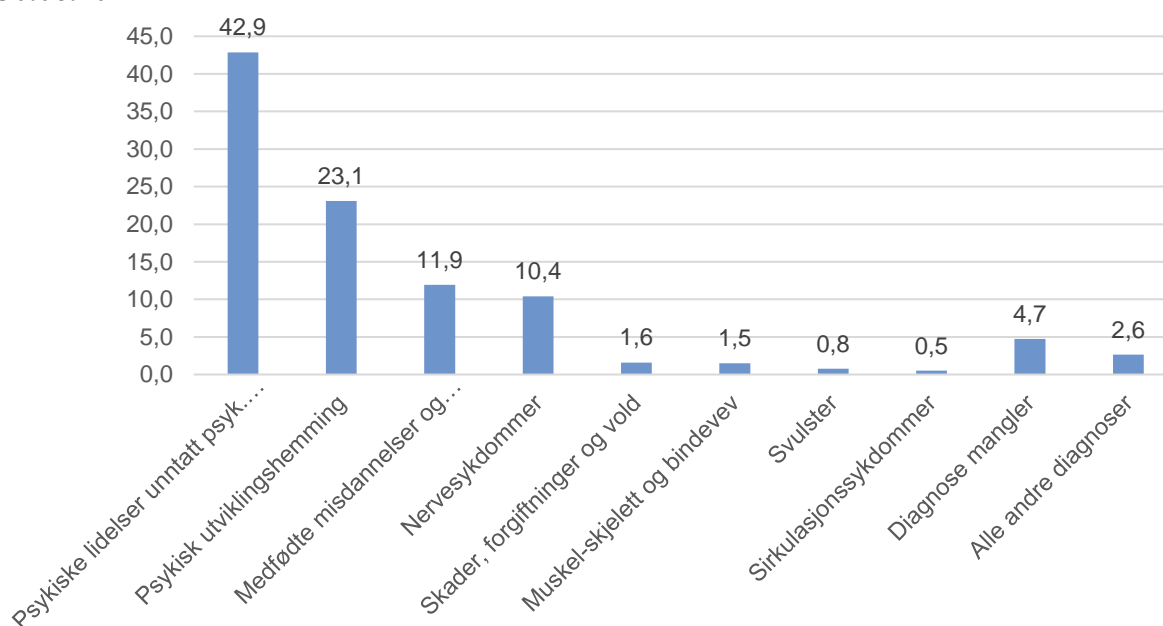
Diagnosefordelingen (per juni 2017) blant unge uføretrygdede viser at det var flest unge uføre med psykiske lidelser og atferdsforstyrrelser<sup>11</sup> (66 prosent), medfødte misdannelser og kromosomavvik (11,9 prosent) og sykdommer i nervesystemet (10,4 prosent). Videre var de mest brukte enkeltdiagnosene blant unge med uføretrygd «gjennomgripende utviklingsforstyrrelser», det vil si i hovedsak autisme og Aspergers syndrom (15,8 %). I denne figuren har vi skilt ut psykisk utviklingshemming fra psykiske lidelser og vi ser at gruppen utgjør 23,1 prosent.

Ulike former for utviklingshemming er også ofte angitt, både lett utviklingshemming (12,3 %) og psykisk utviklingshemming uten nærmere angivelse (6,1 %). Autismen og Aspergers syndrom tilhører hovedgruppen psykiske lidelser og atferdsforstyrrelser, undergruppe nevrosen og atferdsforstyrrelser. Utviklingshemming er en undergruppe av psykiske lidelser og atferdsforstyrrelser (Ellingsen 2022).

---

<sup>11</sup> De mest brukte enkeltdiagnosene under betegnelsen psykiske lidelser og atferdsforstyrrelser er schizofreni, personlighets- og atferdsforstyrrelser, psykisk utviklingshemming og andre utviklingsforstyrrelser (jf. kapittel 5 i ICD-10).

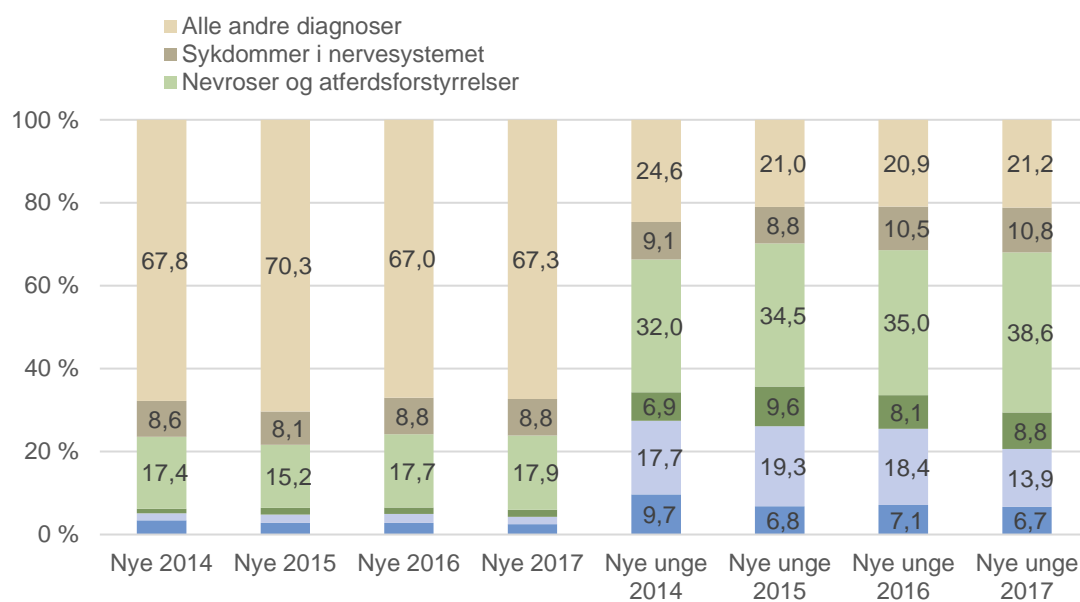
**Figur 7. Antall mottakere av uføretrygd (18-29 år). Utvalgte diagnosegrupper. Prosent. 30.06.2017**



Kilde: NAV

Figur 8 sammenligner diagnosefordelingen for alle nye uføretrygdede (venstre i figuren) fra 2014 til 2017 med nye unge uføretrygdede (høyre i figuren) i samme periode. Vi ser at unge uføretrygdede har en annen diagnosefordeling, der det for de nye unge uføretrygdede er nevrososer og atferdsforstyrrelser som dominerer. Deretter psykisk utviklingshemming.

**Figur 8. Antall nye mottakere av uføretrygd sammenlignet med nye unge uføretrygdede (18-29 år). Utvalgte diagnosegrupper. Prosent. 2014 – 2017.**

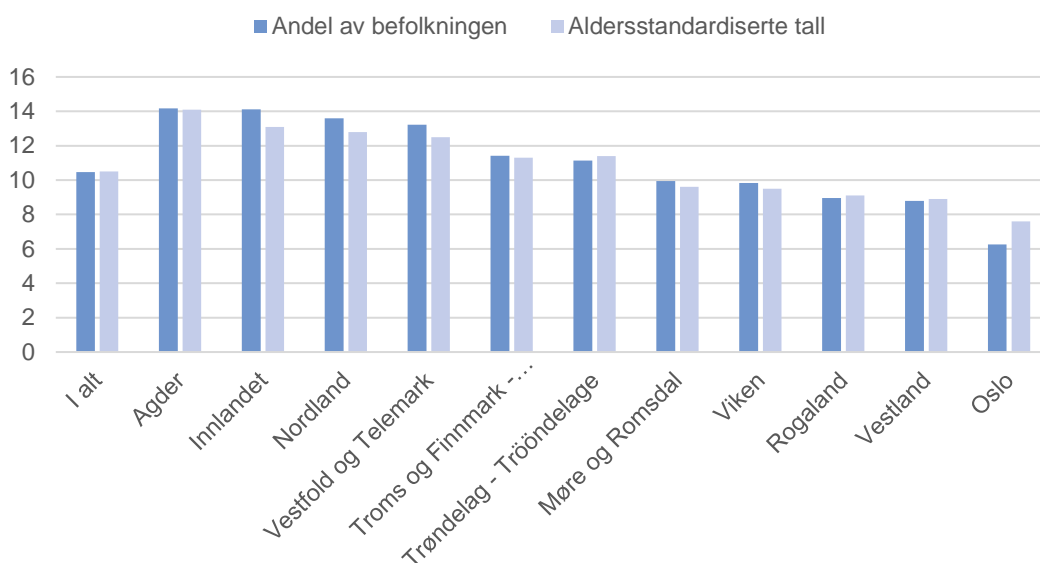


Kilde: NAV

## Fylkesvise forskjeller i uføretrygd

I figur 9 viser vi antall uføre i prosent av befolkningen etter fylke, samt hvilken uføreandel fylket ville hatt dersom befolkningen i fylket hadde samme aldersfordeling som landsgjennomsnittet (aldersstandardiserte tall<sup>12</sup>) per desember 2022. Det var flest uføretrygdede i prosent av befolkningen i fylkene Agder (14,2 %), Innlandet (14,1 %) og Nordland (13,6 %), mens det var færrest i Oslo (6,3 %).

**Figur 9. Andelen uføre (18-67 år) i fylket per 31.12.2022. Andel og aldersstandardisert andel. Synkende sortert etter andelen i fylket. Prosent**



Kilde: NAV

De aldersstandardiserte tallene viser at forholdet mellom fylker endres noe når det korrigeres for alderssammensetningen i fylket. Blant annet får Oslo en markert høyere andel (+1,3 prosentpoeng), mens Innlandet, Nordland og Vestfold og Telemark får en tilsvarende lavere uføreandel (-1,0, -0,8 og -0,7 prosentpoeng). Dette skyldes i hovedsak at Oslo har en yngre befolkning, mens fylkene med høy uføreandel har en tilsvarende eldre befolkning. Likevel gjenstår det altså betydelige fylkesvise forskjeller også når det korrigeres for alder.

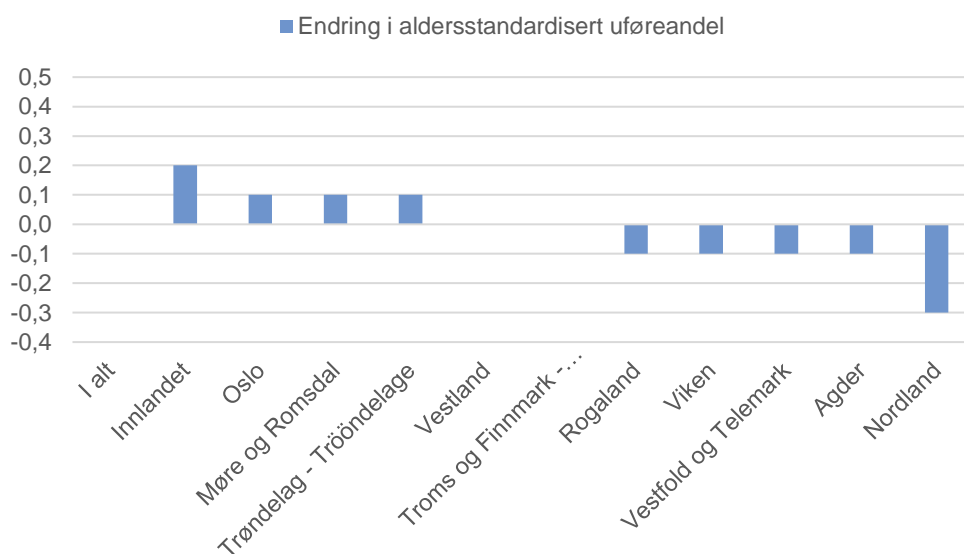
Det er flere grunner til at andelen uføretrygdede varierer geografisk. Studier har funnet positive sammenhenger mellom arbeidsledighetsnivå og overgangen til uføretrygd (bl.a. Bragstad og Hauge 2007, 2008), og tilgangen på egnet arbeid vil variere ganske sterkt mellom

<sup>12</sup> Det er den direkte metode for aldersstandardisering som benyttes etter 1-årig alder, og viser fordelingen (andelen) i det enkelte fylke om aldersfordelingen var som for landet. Figuren viser da en høyere eller lavere (evt. uendret) andel enn tallserien med «Andel av befolkningen». Se vedlegg for mer om aldersstandardisering.

ulike regioner. Det er rimelig å tenke seg at et mer fleksibelt og variert arbeidsmarked i hovedstadsregionen er med på å trekke uføreandelen ned. Det kan også tenkes at lokale variasjoner i befolkningens utdanningsnivå påvirker uføreandelene. En ny analyse av Kalstø og Danielsen (2022) av unge uføre finner bla. at flytting forsterker fylkesforskjellene i andelen unge uføre. Fylker med større studiebyer, med mer varierte arbeidsmarkeder, som Oslo, Vestland, Trøndelag og Troms og Finnmark, ville hatt høyere uføreandeler uten så høy tilflytning av unge ikke-uføre. Fylkene med de høyeste uføreandelene ville hatt lavere uføreandeler, om de unge hadde blitt boende på hjemstedet.

Figur 10 viser endringen i den aldersstandardiserte uføreandelen det siste året. I Innlandet, Oslo, Møre og Romsdal og Trøndelag økte andelen med henholdsvis 0,2 og 0,1 prosentpoeng, mens i Nordland, Agder, Vestfold og Telemark, Viken og Rogaland gikk andelen ned med henholdsvis 0,3 og 0,1 prosentpoeng.

**Figur 10. Aldersstandardisert andel uføre (18-67 år) i fylket per 31.12.2021-31.12.2022. Sortert etter endring fra 2021. Prosentpoeng**



Kilde: NAV

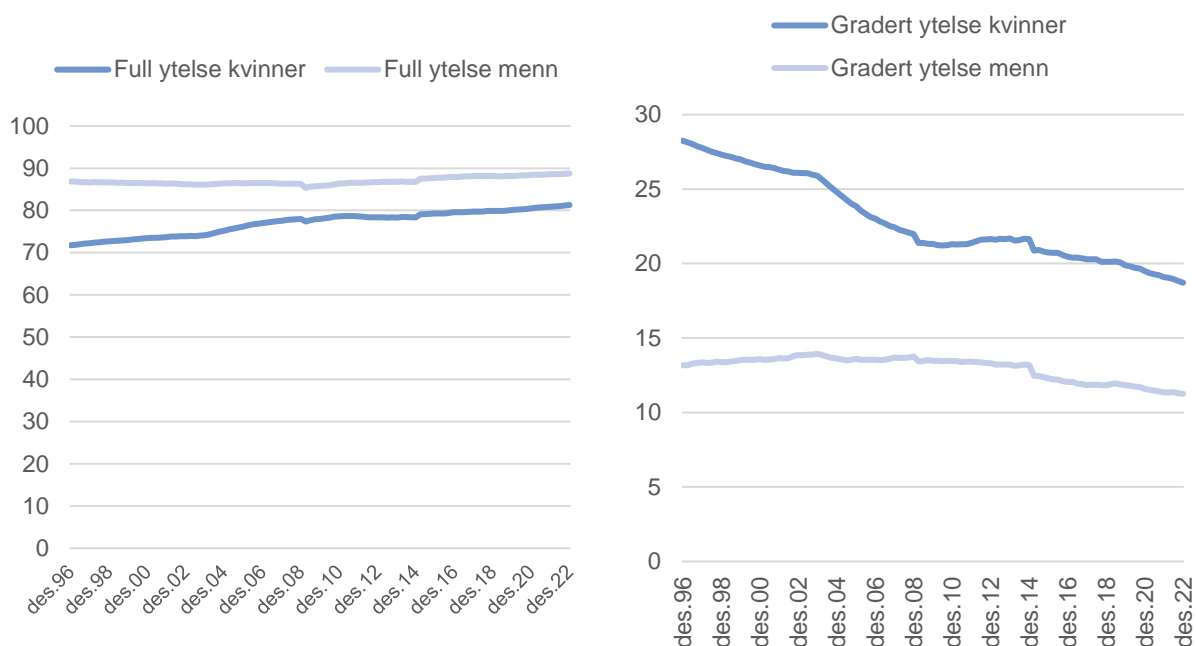
## Utviklingen i andelen med full og gradert uføretrygd

Figur 11 viser utviklingen i uføregraden til uføretrygdede i perioden 1996 til 2022. Per desember 2022 var det 84,4 prosent som hadde full uføretrygd. I 1996 var samme andel på 78,3 prosent.

Vi observerer at det blir flere med 100 prosent uføretrygd over tid. En årsak til dette kan være at uføresammensetningen endres. De fleste yngre nye uføretrygdede mottar i større grad full uføretrygd, mens de eldre (som oftest med gradert uføretrygd), går ut av ordningen.

Det er flere menn enn kvinner som har 100 prosent uføreytelse. Per desember 2022 var andelen menn med full ytelse på 88,7 prosent, som er 1,9 prosentpoeng høyere enn i 1996. Per desember 2022 var andelen kvinner med gradert ytelse på 18,7 prosent. Andelen har siden 1996 avtatt med 9,5 prosentpoeng.

**Figur 11. Andelen med full og gradert uføretrygd (uføregrad) per kvartal. 1996-2022. Kjønn. Prosent**

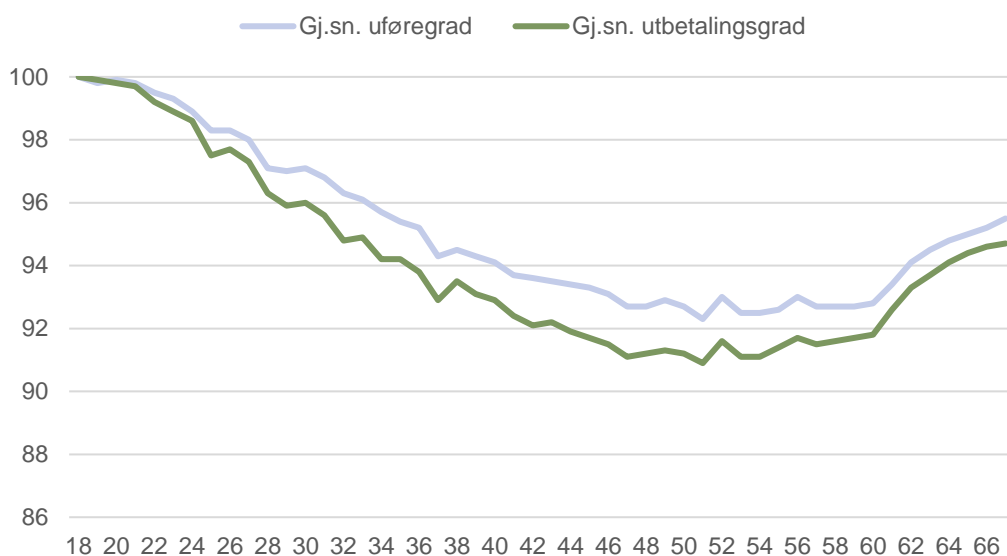


Kilde: NAV

I figur 12 viser vi gjennomsnittlig uføregrad og utbetalingsgrad for hver aldersgruppe for hele uførepopulasjonen per desember 2022. Blant 18-24-åringene har så godt som alle mottakerne full uføregrad. Deretter synker den gjennomsnittlige uføregraden for hver aldersgruppe til den når en bunn og er på det laveste rundt 50-årsalderen. Deretter øker gjennomsnittsgraden.



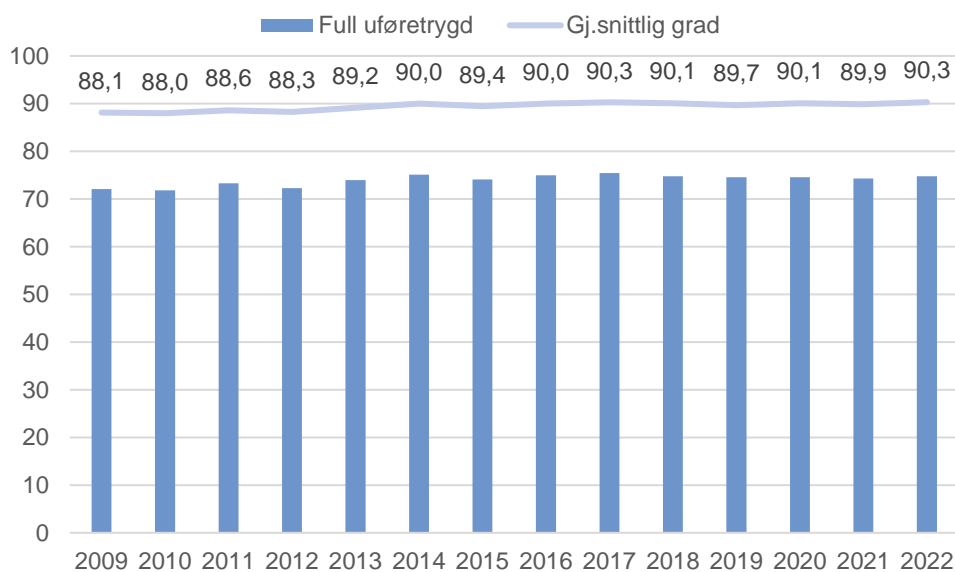
**Figur 12. Gjennomsnittlig uføregrad og utbetalingsgrad etter ettårig alder. 18-67 år. Per 31.12.2022. Prosent**



Kilde: NAV

I figur 13 viser vi utviklingen i andelen nye uføretrygdde med full uføretrygd og gjennomsnittlig grad. I løpet av 2022 var gjennomsnittlig grad på 90,3 prosent, opp 0,4 prosentpoeng sammenliknet med 2021. Andelen med full uføretrygd økte med 0,5 prosentpoeng.

**Figur 13. Andelen nye uføretrygdde med full uføretrygd og gjennomsnittlig uføregrad. 2009 – 2022. Prosent**

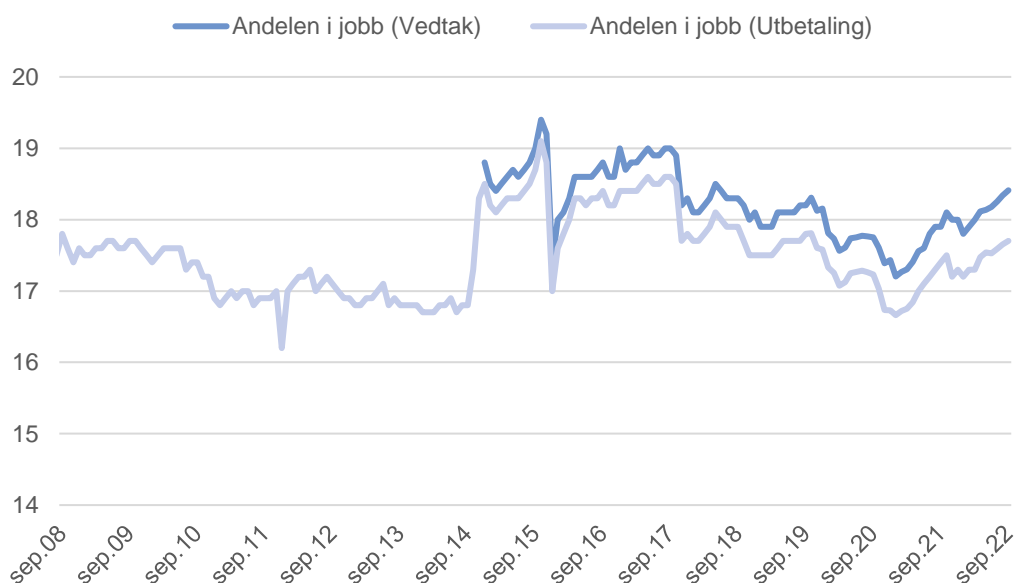


Kilde: NAV

## Andelen uføretrygdede registrert med et arbeidsforhold<sup>13</sup>

I figur 14 viser vi en månedlig tidsserie på hvor mange uføretrygdede som er registrert med et arbeidsforhold i Aa-registeret. Vi har også inkludert alle uføretrygdede som har et vedtak, slik at vi får to tidsserier med antall uføretrygdede i jobb.

**Figur 14. Andelen uføre (18-67 år) registrert med et arbeidsforhold (vedtak og utbetaling). Per måned. 30.9.2008 – 30.9.2022. Prosent**



Kilde: NAV

Per september 2022 var det 367 000 personer med et uførevedtak. Av disse hadde 362 500 en uføretrygd med utbetaling. Av de med et uførevedtak, var andelen registrert med et arbeidsforhold på 18,4 prosent. Dette var en økning på 0,5 prosentpoeng på ett år. Andelen med en utbetaling var på 17,7 prosent<sup>14</sup>, noe som utgjør en økning på 0,3 prosentpoeng.

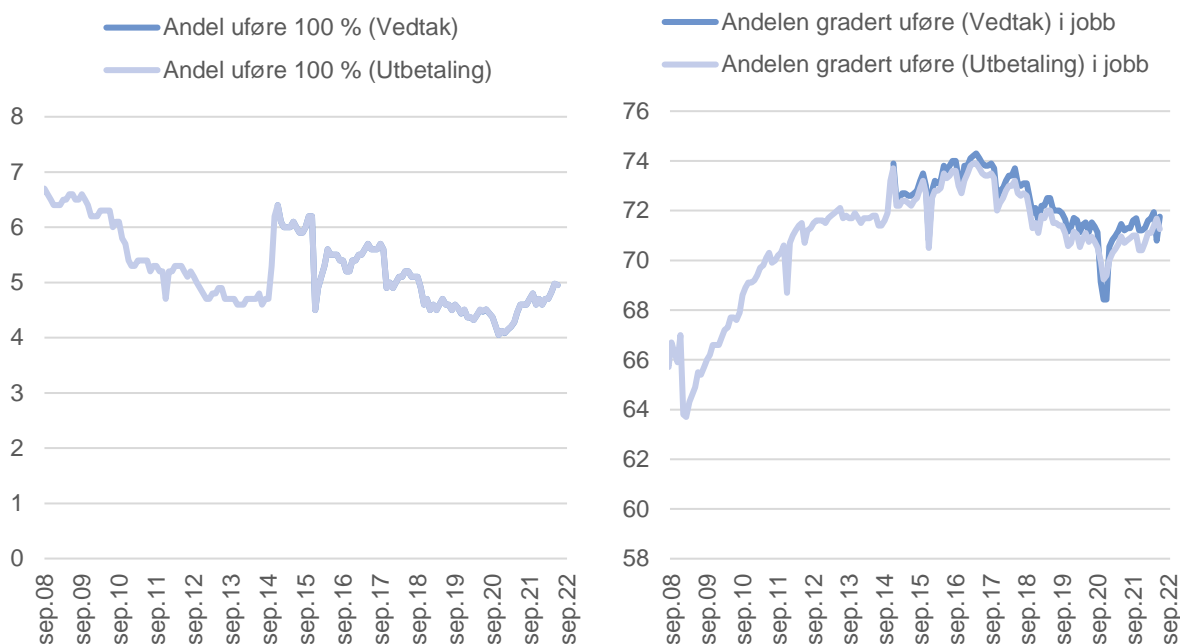
<sup>13</sup> Andelen med et arbeidsforhold måler vi ved å koble uføreregisteret mot Arbeidsgiver- og arbeidstakerregisteret (Aa-registeret) med en forsinkelse på 3 måneder. Fra 1. januar 2015 ble a-melding innført. All rapportering om inntekt, arbeidsforhold og skattetrekk ble da samlet i én elektronisk melding (a-meldingen). Dette skaper da et brudd i tidsserien og påvirker arbeidsforhold fra og med oktober 2014. Fra og med januar 2015 benytter vi utbetalingsgrad som datakilde istedenfor «ordinær» uføregrad. Ved å benytte utbetalingsgrad, blir det noen flere uføretrygdede i denne gruppen enn ved å benytte «ordinær» uføregrad.

<sup>14</sup> Se vedlegg for kommentarer knyttet til datakvalitet.

## Forskjeller mellom full og gradert ytelse og andelen i jobb

Figur 15 viser forskjellen på andelen i jobb med hensyn til uføregrad og forskjellen mellom vedtak og utbetaling. Vi ser at uføretrygdede med gradert ytelse (figur høyre) jobber mer enn uføretrygdede med full grad (figur venstre).

**Figur 15. Andelen uføre (18-67 år) registrert med et arbeidsforhold. Full og gradert uføreytelse. Vedtak-ytelse. Per måned. 30.09.2008 – 30.09.2022. Prosent**



Kilde: NAV

Per september 2022 hadde 293 000 personer et vedtak med full uføretrygd, og nær alle (292 800) hadde full ytelse og en utbetaling<sup>15</sup>. 79,8 prosent av alle uføretrygdede har full ytelse. Av de uføre med full ytelse var 5,0 prosent registrert med et arbeidsforhold (+0,3 prosentpoeng økning på ett år). Andelen med full utbetaling var også på 5,0 prosent.

Per september 2022 var det om lag 79 900 personer med gradert uføretrygd (vedtak), men 69 700 med utbetaling. 71,7 prosent av de som mottok en gradert uføretrygd (vedtak) var registrert med et arbeidsforhold, mens andelen med utbetaling var på 71,2 prosent.

## Kjønns- og aldersforskjeller i arbeidsdeltakelsen

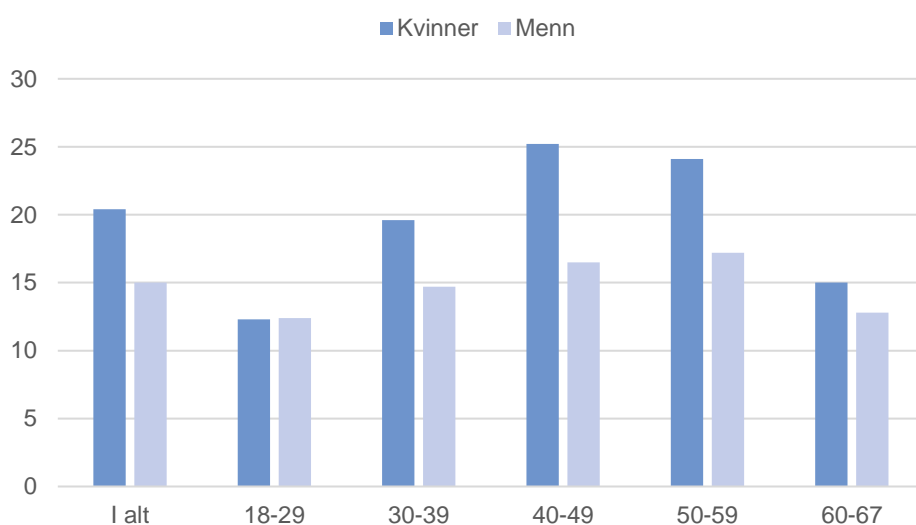
Figur 16 viser de uføretrygdedes arbeidsdeltakelse etter alder og kjønn per september 2022. Arbeidsdeltakelsen til de uføretrygdede øker med alder, men faller etter 60 år. Unge uføre har

<sup>15</sup> Legg merke til at de to kurvene ved vedtak og utbetaling ligger så å si over hverandre (venstre i figuren)

en vesentlig lavere tilknytning til arbeidslivet enn eldre og jobber dermed i mindre grad enn eldre uføre. I tillegg viser figur 12 at uføregraden til de yngste er vesentlig høyere og indikerer en vanskeligere helsesituasjon.

Uføretrygdete kvinner jobber vesentlig mer enn menn, og det gjelder spesielt kvinner i alderen 40 til 59 år. Dette skyldes at det er flere kvinner med gradert uføretrygd (figur 11) og graderte uføretrygdete jobber mer enn uføretrygdete med full ytelse.

**Figur 16. Andelen uføre (18-67 år) registrert med et arbeidsforhold. Alder. Kjønn. Vedtak. Per 30.9.2022. Prosent**

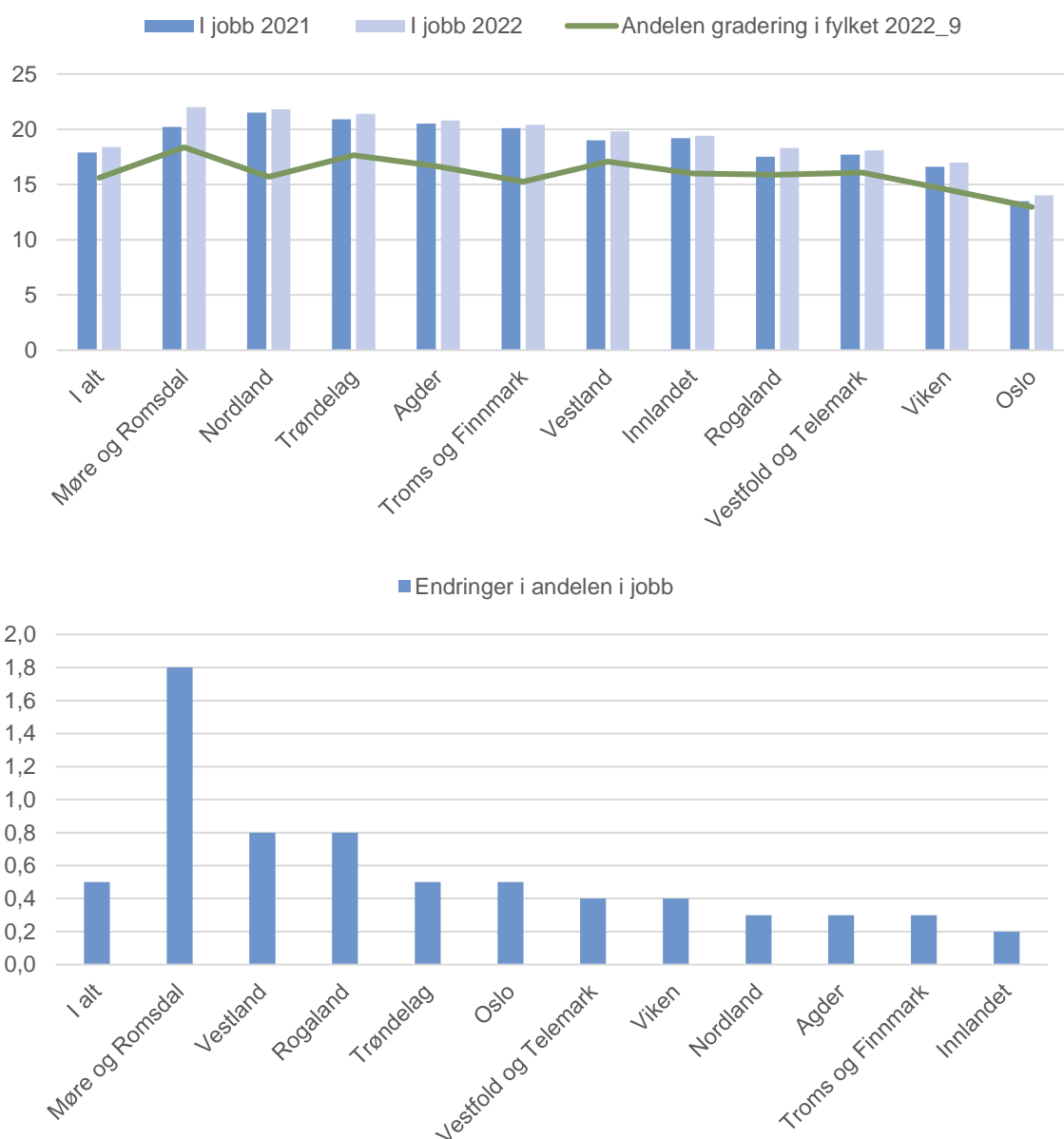


Kilde: NAV

## Fylkesforskjeller i arbeidsdeltakelse

Figur 17 viser andelen uføretrygdede (vedtak om uføretrygd) registrert med et arbeidsforhold og andelen av de uføretrygdede som har gradert uføretrygd per fylke. At andelen i jobb varierer geografisk, kan blant annet skyldes lokale variasjoner på arbeidsmarkedet og andelen uføre med gradert ytelse i fylket.

**Figur 17. Andelen uføre (18-67 år) registrert med et arbeidsforhold samt andelen med gradert uføretrygd. Fylke. Vedtak. Per 30.9.2021-30.9.2022. Endring i prosentpoeng.**



Kilde: NAV

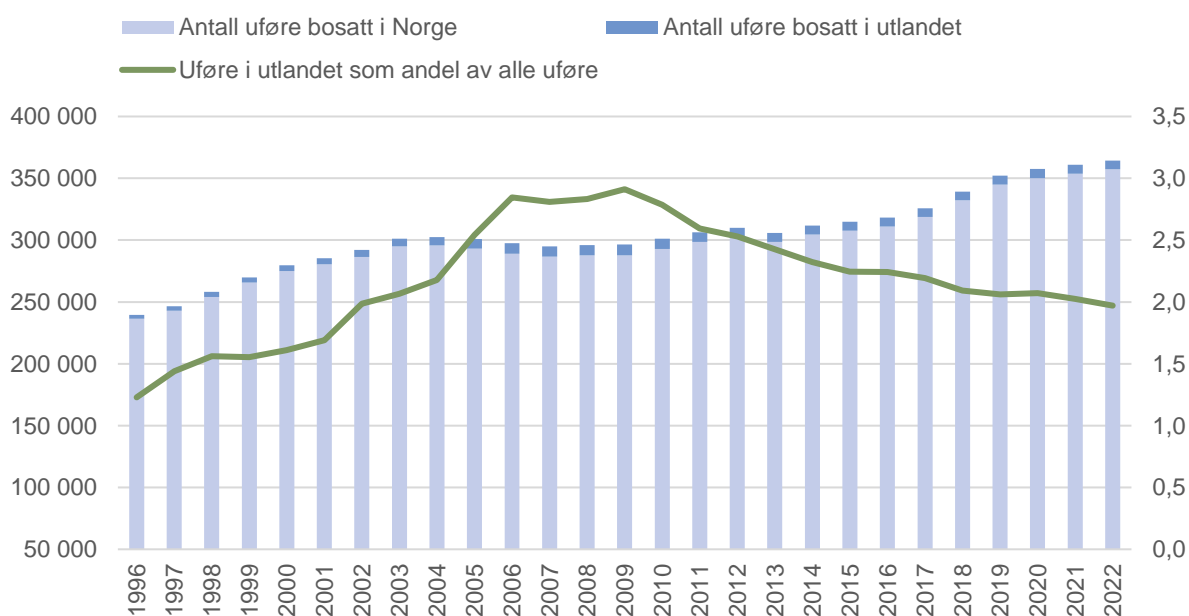
Per september 2022 var det flest uføretrygdde i jobb i Møre og Romsdal (22 %), Nordland (21,8 %), Trøndelag (21,4 %), Agder (20,8 %) og Troms og Finnmark (20,4 %), mens det jobbet færrest i Oslo (14,0 %). Arbeidsdeltagelsen blant uføretrygdde har økt i samtlige fylker, men i Møre og Romsdal (1,8 prosentpoeng), Vestland og Rogaland (0,8 prosentpoeng) økte arbeidsdeltakelsen mest.

At det jobber færre uføretrygdde i Oslo enn i de andre fylkene, kan ha sammenheng med at det i Oslo bor flest unge uføretrygdde, samtidig som vi vet at yngre uføremottakere har svakere helse og dermed jobber mindre enn eldre uføremottakere. Yngre mottakere mottar i større grad full uføretrygd.

### Andelen uføretrygdde bosatt i utlandet

Figur 18 viser antall uføretrygdde bosatt i Norge og utlandet. I 1996 var andelen uføretrygdde bosatt i utlandet på 1,2 prosent. Andelen økte fram til og med 2009 (2,9 %). Fra 2010 har andelen gått ned og var på 2 prosent i desember 2022 (7 200 uføre personer bosatt i utlandet).

**Figur 18. Mottakere av uføretrygd i antall (venstre) og andel bosatt i utlandet (høyre)\*. 31.12.1996-31.12.2022. Antall. Prosent.**



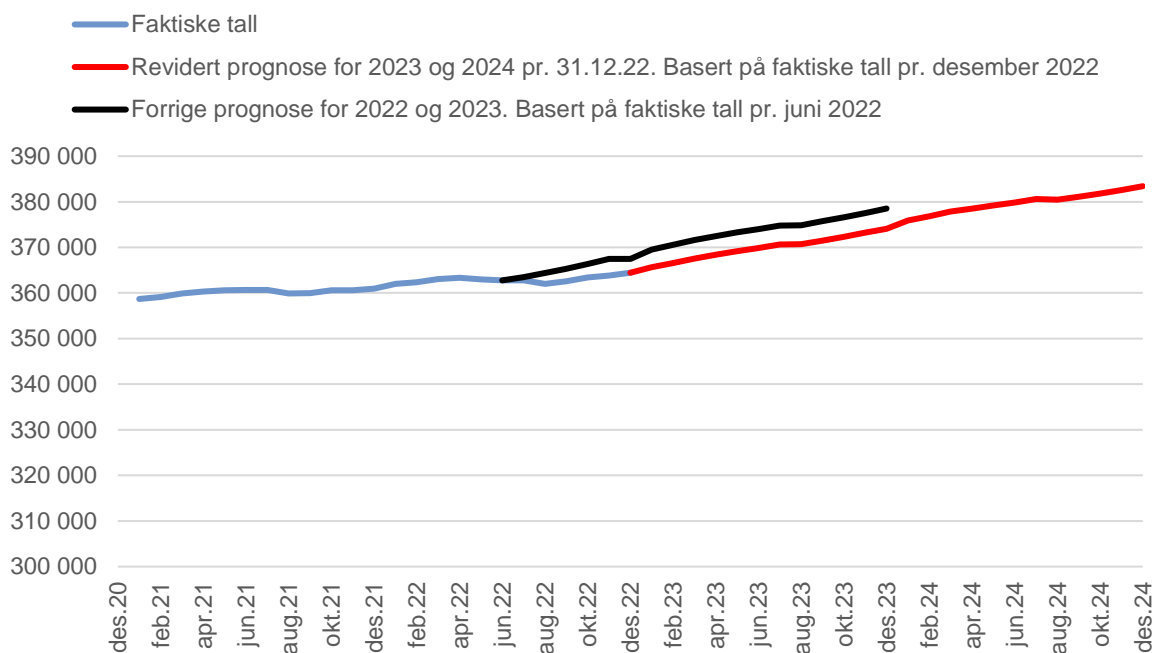
\* Ved overgang til nytt folkeregister fra ca. april 2022 kom det en feil i statistikken ved tolkning av NAV-registrerte tilleggsadresser i utlandet. En økende andel av disse fikk ved en feil fått ukjent adresseland. Dette medførte at for få fikk bosted Utland og for mange har fått bosted Ukjent. NAV rettet denne feilen ved at vi har rekjørt datagrunnlaget for perioden april - juli. Etter feilrettingen har det gitt noen mindre utslag i fordelingen i antall uføretrygdde for noen fylker og kommuner.

Kilde: NAV

## Utviklingen i antall personer med uføretrygd i 2023 og 2024

Vi forventer i vår nye prognose 374 100 mottakere av uføretrygd i desember 2023. Ved utgangen av 2024 forventer vi i overkant av 383 400 mottakere av uføretrygd (figur 19).

**Figur 19. Faktisk og forventet utvikling i antall med uføretrygd. 2020-2024.**

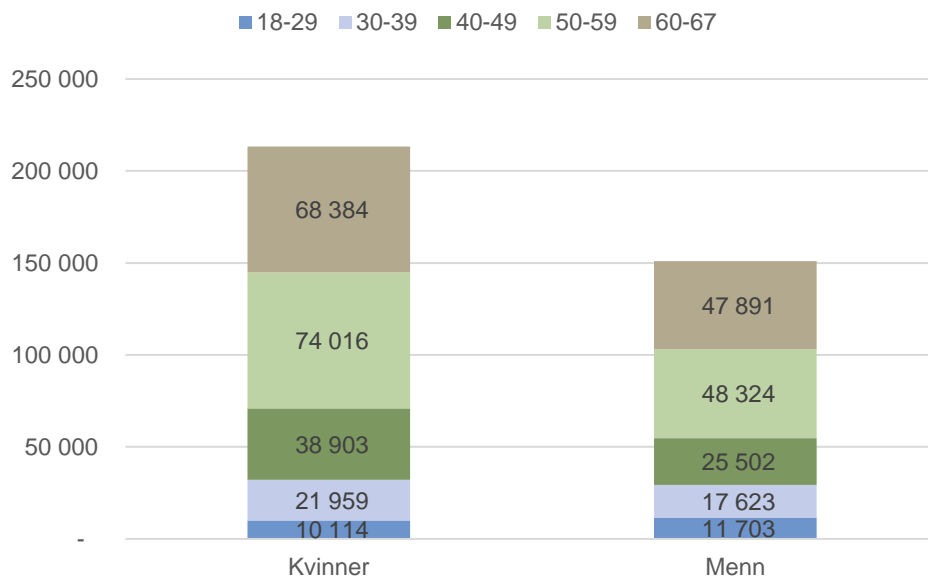


Kilde: NAV

Det nye anslaget for 2023 innebærer en vekst i antall mottakere med uføretrygd på 2,7 prosent fra desember 2022 til desember 2023. Dette er en sterkere vekst enn de to foregående årene, og skyldes at vi forventer at flere vil gå fra arbeidsavklaringspenger (AAP) til uføretrygd. De siste to årene har det vært færre enn normalt som har gått fra AAP til uføretrygd. Det skyldes at avklaringer av AAP-mottakere har blitt forsinket som følge av pandemien og det vanskelige arbeidsmarkedet i starten av pandemien, samt midlertidige regelendringer der mange har fått forlenget maksimal varighet på AAP. Mot slutten av 2022 og i 2023 vil mange nå endt maksimal tid på AAP, samt at vi også tror det vil være bedre forutsetninger enn tidlig i pandemien for å avklare mottakere for arbeid eller uføretrygd. Dette vil føre til at flere vil gå fra AAP til uføretrygd både i 2023 og 2024, sammenliknet med de foregående årene.

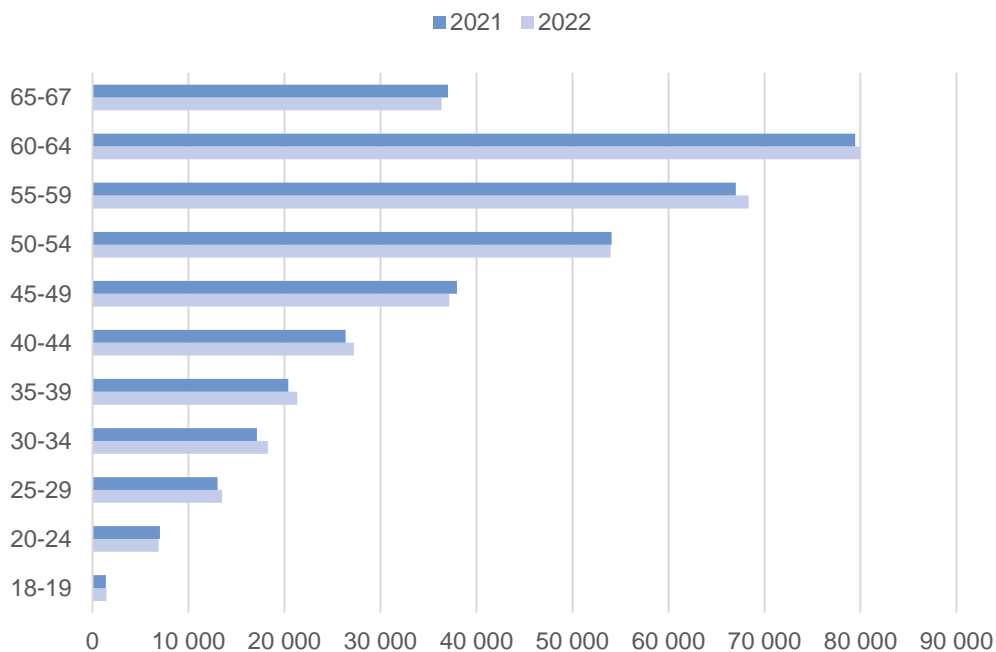
## Vedlegg 1: Tabeller og figurer

**Figur 20. Uføretrygdede. Alder. Kjønn. Per 31.12.2022. Antall**



Kilde: NAV

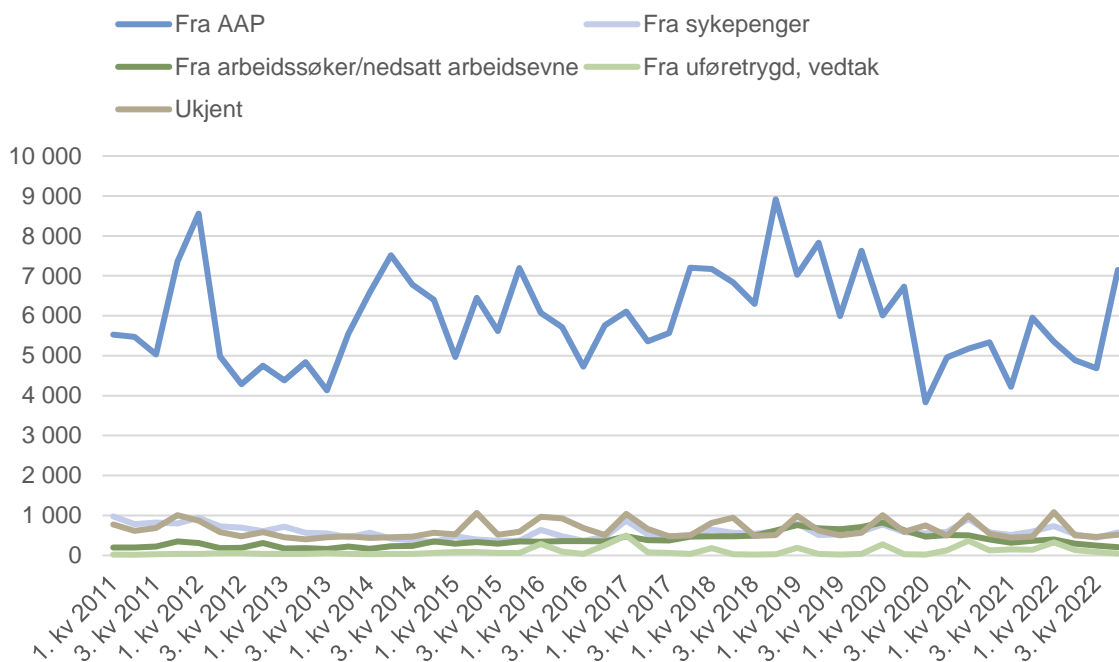
**Figur 21. Uføretrygdede. Aldersgrupper. Per 31.12.2021-31.12.2022. Antall**



Kilde: NAV



**Figur 22. Status forut for uføretrygd, blant nye mottakere av uføretrygd (18-67 år). Per kvartal. 2011–2022. Antall**



Kilde: NAV

Mot slutten av 2011, starten av 2012, første halvår 2014 og høsten 2015 var det spesielt høy tilgang til uføretrygd. Disse toppene kan i stor grad knyttes til avklaringen av de som i 2010 ble overført fra tidligere ordninger (attføringspenger, rehabiliteringspenger, tidsbegrenset uførestønad) til AAP, og hvor mange personer som etter hvert fikk innvilget uføretrygd (Kann og Kristoffersen 2013). Antallet som gikk fra AAP til uføretrygd var høyt også i 2017 og i 2018.

I 2010 ble 162 300 personer overført til AAP fra de tre ordningene som AAP erstattet (Lande 2014). Det ble i den forbindelse innført overgangsregler. Avklaring og behandling av disse sakene inngikk i det løpende arbeidet ved NAV-kontor og forvaltningsenheter i NAV. Høsten 2011 skilte seg likevel ut fordi det var særlig mange overgangsvedtak fra tidsbegrenset uførestønad som ville ha løpt ut i mars 2011.

Gjennomgangen av sakene medførte at mange ble vurdert til å ha varig nedsatt arbeidsevne, noe som igjen ga særlig mange nye uføre i 4. kvartal 2011 og 1. kvartal 2012. 45 000 av de som ble overført fra de tidligere ordningene mottok fortsatt ytelsen våren 2014, og passerte dermed fire år med arbeidsavklaringspenger. Mange av disse fikk i 2014 og 2015 innvilget uføretrygd (Sørbø og Ytteborg 2015). Noen av disse fikk innvilget ett års utsettelse fordi NAV ønsket å prøve ut arbeidsevnen ytterligere, men for mange lyktes ikke dette og disse personene fikk innvilget uføretrygd i 2016.

### **Endringer i trygdeordningene påvirker utviklingen**

Over tid har andelen uføretrygdede etter aldersgrupper variert. For de eldste startet nedgangen på midten av 2000-tallet, men for de aller yngste har det vært en mer langsom vekst, og det er

særlig økningen for 18–19-åringene som driver veksten for de under 30 år (Bragstad 2018). For aldersgruppa 25 til 55 år ser vi at utviklingen særlig er påvirket av ordningen med tidsbegrenset uførestønad og deretter innføringen av arbeidsavklaringspenger. Andelen falt i perioden 2004–2010, for så å øke igjen, og det siste året har altså andelen økt ganske mye.

I et lengre tidsperspektiv har uføreandelen gått ned for de eldre. Jacobsen (2018) viser at lavlønte, i større utstrekning enn høytlønte, blir uføretrygdet og at pensjonsreformen/AFP-reformen i privat sektor i 2011 ikke førte til flere uføretrygdede. Nedgangen i andelen med uføretrygd etter fylte 62 år har trolig sammenheng med underliggende trender som bedre helse, høyere utdanningsnivå, bedre fysisk arbeidsmiljø og mer positive holdninger til seniorer i arbeidslivet. Samtidig er det etter pensjonsreformen flere som har fått muligheten til å ta ut alderspensjon fra 62 år, noe som også kan ha bidratt til nedgangen i uføreandelen.

Andre forhold som kan ha bidratt til en nedgang i uføreandelen for de eldste, er økt sysselsetting blant de eldre over tid. Ifølge Haga og Lien (2017) har sysselsettingen økt særlig mye for aldersgruppa 62–66 år i perioden fra 2009 til 2016 som følge av pensjonsreformen.

Jacobsen (2014, 2018) har også sett på hvilken innvirkning pensjonsreformen har hatt på bruken av helserelaterte ytelser, deriblant uføretrygd. Økonomisk vil det for den enkelte bruker ofte lønne seg å motta uføretrygd, men pensjonsreformen kan ha medført at noen personer som er mellom 62–67 år og har dårlig helse likevel ikke velger å søke om uføretrygd. Årsaken til dette kan være at de heller velger å ta ut alderspensjon, fordi «man slipper en omfattende søknadsprosess for å dokumentere tap av arbeidsevne, og der man på forhånd ikke kan være sikker på utfallet» (Jacobsen 2014:67).

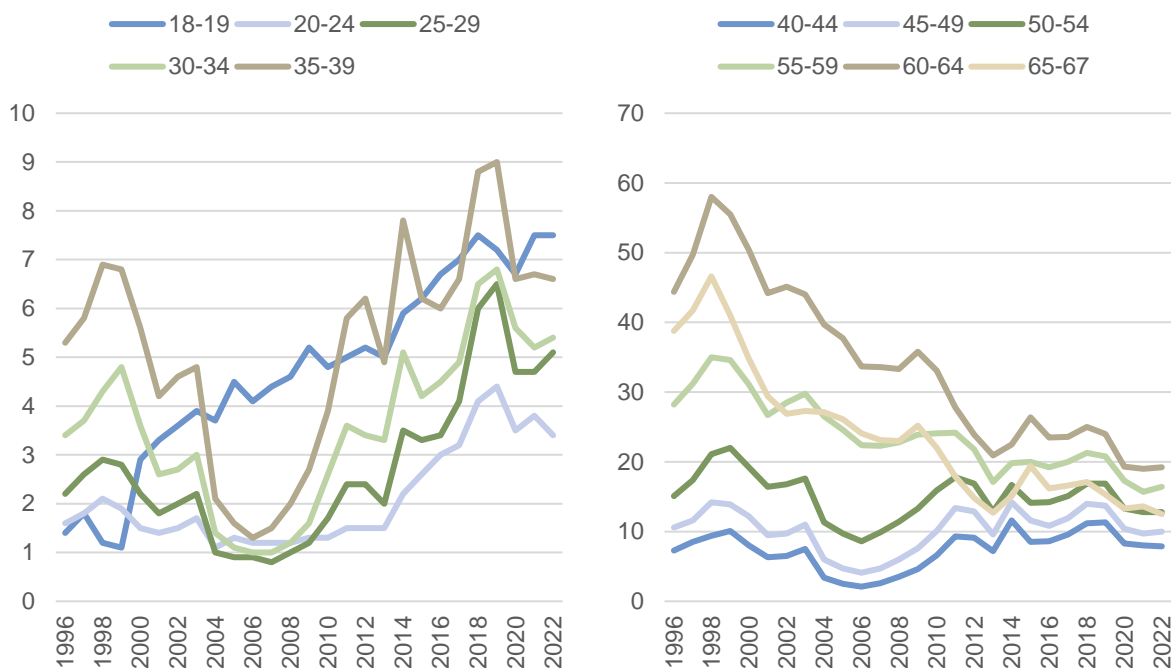
Antall personer med uføretrygd økte kraftig fram til innføringen av tidsbegrenset uførestønad (TU) i 2004, for så å avta fram til og med første halvår 2010, da arbeidsavklaringspenger (AAP) ble innført. Etter det har det vært en økning i antall uføretrygdede, og da spesielt de siste årene. Under TU-perioden og fram til AAP, gikk uføreandelen ned, men etter innføringen av AAP og fram til i dag har andelen økt. Siden 1996 og frem til i dag har antall uføretrygdede i prosent av befolkningen (18–67 år) økt med 2,1 prosentpoeng.

Det var over 70 000 personer som mottok tidsbegrenset uførestønad (TU) i minst én måned fra ordningen ble innført i 2004 til den ble avviklet i 2010 (65 prosent av mottakerne var kvinner). En svært høy andel av disse fikk innvilget uføretrygd i etterkant, og per desember 2022 har 65 prosent uføretrygd, 9 prosent er døde og 20 prosent mottar alderspensjon. Om lag 90 prosent av alle tidligere TU-mottakere har mottatt eller mottar uføretrygd i ettertid. Det ser ut til at det var uføretrygdede mellom 20 til 59 år som var mest påvirket av ordningen med tidsbegrenset uførestønad (jf. figur 6 og figur 23)<sup>16</sup>. Andelen uføretrygdede i denne aldersgruppen falt i perioden 2004 – 2010, for så å øke igjen etter dette. Tidspunktet for uføretrygd ble dermed utsatt med nær 6 år.

---

<sup>16</sup> Se også Bragstad (2018) som viser hvordan sammenslåingen av tidligere trygdeordninger har påvirket utviklingen i antall unge uføremottakere 18–29 år.

**Figur 23. Nye mottakere av uføretrygd per 1000 ikke-uføre i befolkningen desember 1996 – desember 2022. Per tusen/promille**



Kilde: NAV

Figur 23 viser andelen nye mottakere av uføretrygd (per 1000) for perioden 1996 – 2022 fordelt etter aldersgrupper. Fra 2021-2022 var det en økning i tilgangsraten på 0,1 prosentpoeng. Det var økning for aldersgruppene 25-34, 45-49 og 55-64 år, mens det var nedgang for alle aldersgruppene 20-24, 35-39 og 65-67 år. 18-19-åringene og 50-54-åringene hadde samme andel.

Over tid har det vært en økning for uføretrygdde under 44 år, men en nedgang for uføre over 45 år. Økningen i antall unge uføre 18-29 år over tid må ses i sammenheng med ordningen tidsbegrenset uførestønad i perioden 2004 til 2010 og ordningen AAP fra 2010. Unge uføre i alderen 20-29 år fikk tidsbegrenset uførestønad i stedet for uføretrygd fram til 2010, men det var i særlig grad 25 til 29-åringene som ble påvirket. 18-19-åringene fikk som oftest innvilget varig uføretrygd i denne perioden. Den kraftige veksten for de aller yngste uføre startet allerede på starten av 2000-tallet. Det er særlig den høye uføreandelen til 18-19-åringene som driver veksten for de unge uføre 18-29 år.

Flesteparten av de som fikk innvilget TU var i aldersgruppa mellom 30 til 59 år og de fleste var kvinner med muskel-skjelettsykdommer og lettere psykiske lidelser.

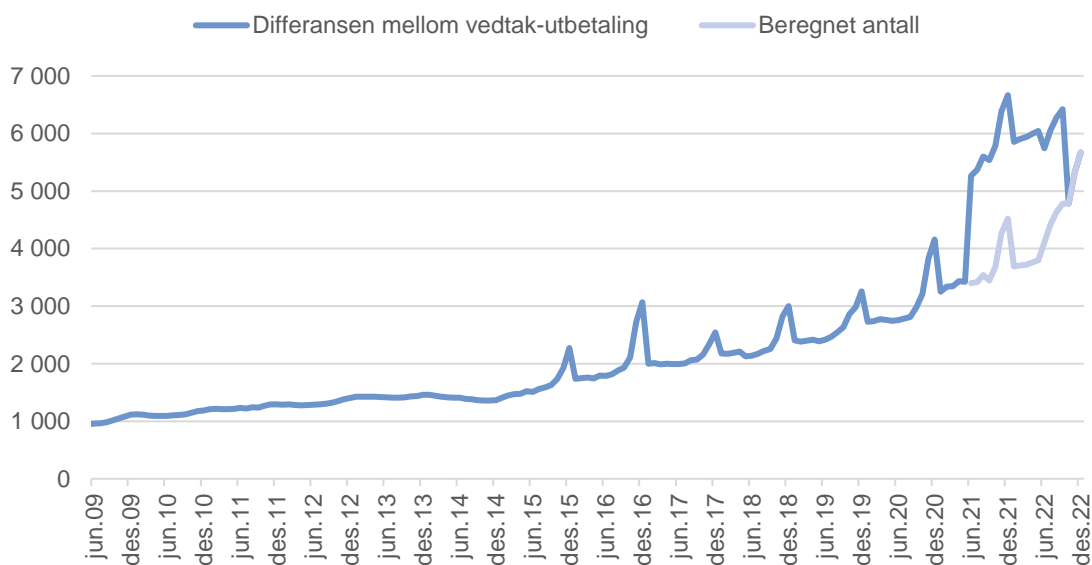
Flertallet av de som fikk tidsbegrenset uførestønad ble seinere innvilget uføretrygd. Etter nærmere fire år hadde 70 prosent av de med tidsbegrenset uførestønad og overgang til arbeidsavklaringspenger fått uføretrygd (Kann og Kristoffersen 2014). Andelen hadde økt til 80 prosent ved utgangen av 2015. I 2016 var andelen steget fram til cirka 81 prosent, hvor andelen har stabilisert seg en periode. Deretter stabiliserte andelen seg, for så å avta.

Noe forenklet kan det sies at tidsbegrenset uførestønad som regel utsatte tidspunktet for uføretrygd. Hvis man ser begge disse ytelsene i sammenheng, forsvinner nedgangen i perioden 2004–2010 blant nye unge mottakere av uføretrygd. Og veksten i årene etter dette kan delvis forklares av denne utsettelsen (Brage og Thune 2015).

### Spesielle forhold ved antall uføretrygdede registrert med et arbeidsforhold

En uføretrygdet kan ha et løpende vedtak, men ikke nødvendigvis en utbetaling, noe som ofte følger av for høye inntekter ved siden av uføretrygden. Figur 24 viser differansen mellom hvor mange som har et vedtak og hvor mange som har en løpende utbetaling av uføretrygd. I perioden 2009 til 2015 var det hver måned 1 000 til 1 500 flere uføretrygdede med et vedtak enn med en utbetaling. Etter endringen av uføregelverket i 2015 har denne differansen økt, og avstanden mellom vedtak og utbetaling har vært spesielt stor i mars 2016, 2018, 2019 og 2020. Per desember 2022 var det om lag 5 700 flere uføretrygdede med vedtak enn ytelse (beregnet antall). Dette forholdet er viktig for å forstå hvor mange uføre som jobber og/eller har inntekter.

**Figur 24. Differansen mellom antall uføre (18-67 år) med vedtak og ytelse. Per måned. 31.12.2009– 31.12.2022. \***



\* I 2021, fra og med juni, har vi korrigert differansen. Beholdningen inkluderer personer som til og med 67 år + 1 måned. Eldre personer er fjernet. Dette utgjør om lag 2000 uføretrygdede i perioden.

Kilde: NAV

Utviklingen i 2020 var spesiell. Da kom G-reguleringen av ytelsen først i desember måned, mot normalt i mai. Årsaken til dette var koronapandemien. Vi har rettet uførevetaktak og tilbakeført vedtak med utbetaling til å gjelde for perioden mai-september 2020. Dette har medført at antallet uføretrygdede er endret noe for perioden mai-august. Rekjøringen har også påvirket tilgangen for månedene mai-august, samt avgangen for månedene juni-august.

## Vedlegg 2: Metode og data

### Aldersstandardisering

Formelen for den direkte metode for aldersstandardisering skal være som følger:

$$a^f = \sum_{i=18}^{i=66} \left( \frac{up_i^f}{bef_i^f} \right) * \frac{bef_i^L}{bef_{18-66}^L}$$

der

$a^f$  – aldersstandardisert uførate for fylke f

$up_i^f$  – antall uføretrygdede i fylke f med alder i

$bef_i^f$  – antall personer i fylke f med alder i

$bef_i^L$  – antall personer i totalbefolkningen med alder i (L indikerer hele landet)

$bef_{18-66}^L$  – antall personer i totalbefolkningen i alderen 18-66 år

### Datagrunnlag uføretrygd – spesielle forhold ved tilgang og avgang

Med innføringen av nytt uføreregelverk i 2015, ble det i større grad lagt til rette for å jobbe ved siden av uføretrygden. Arbeidstilknytning og inntekt påvirker forholdet mellom tilgang og avgang ved at de uføre kan gå inn og ut av uførebeholdningen. I den offisielle uførestatistikken teller vi kun uføre som har en ytelse, det vil si en løpende utbetaling fra NAV. Regelverket sier at uføretrygd ikke skal utbetales hvis den pensjonsgivende inntekten utgjør mer enn 80 prosent av inntekt før uførhet. Den uføretrygdede beholder likevel retten til uføretrygd med opprinnelig uføregrad i inntil fem år (hvilende rett), og perioden kan forlenges i ytterligere fem år. Siden uføretrygd beregnes som en «årsytelse», vil en stor del av de uføretrygdede som går ut av ordningen mot slutten av kalenderåret, komme inn igjen i uførebeholdningen de påfølgende månedene året etter. Dette antar vi skjer hvert år framover<sup>17</sup>. Tall over pensjonsgivende inntekt for skatteåret 2016 viser at det er om lag 34,5 prosent av de uføretrygdede som hadde inntekt.

### Aa-registeret og datakvalitet

1. januar 2015 ble a-melding innført. All rapportering om inntekt, arbeidsforhold og skattetrekk ble samlet i en elektronisk melding. Innføringen skapte et brudd i tidsserien ved at innføringen av a-melding påvirket antall innrapporterte arbeidsforhold fra og med oktober/november 2014 (jf. Figur 14). Det er derfor vanskelig å tolke endringen i andelen uføre i jobb før og etter innføringen av a-melding. Vi ser også droppet i andelen uføre i jobb fra november til mars 2015. Nærmere analyser viser at Aa-registeret (Arbeidsgiver- og arbeidstakerregisteret) ikke fanget opp alle arbeidsforhold for disse månedene, som følge av

---

<sup>17</sup> I løpet av 4. kvartal 2017 var avgangen lavere enn antatt. Pga. tekniske årsaker ble det ikke kjørt en inntektsavkorting (inntekstbatch) i NAVs fagsystem som gjorde at den tekniske avgangen fra uførebeholdningen (=ytelse) var lavere enn forventet.

forhold rundt datauttrekket i forbindelse med skuddårsmåneden februar 2016. Fallet i antall arbeidsforhold kan tolkes som et brudd i tidsserien.

Vi har observert en kraftig nedgang i andelen uføretrygdede registrert med et arbeidsforhold fra november til mars i 2015. Dette skyldes i all hovedsak feil i registerdannelsen av Aa-registeret for februar og mars 2016.

Vi har analysert datakvaliteten i Aa-registeret og sett nærmere på andelen uføretrygdede registret med et arbeidsforhold. For å sjekke dette har vi gjort en kjøring hvor vi har brukt nevnerfilen for sykefravær, som er basert på Aa-registeret påkoblet opplysninger om inntekt. Ved å benytte nevnerfilen som datagrunnlag, viser det seg at det ikke var noen nedgang i andelen i jobb, men tvert imot en liten oppgang i mars 2015.

Etter å ha analysert Aa-registeruttrekkene, så finner vi at det må ha skjedd en feil i forbindelse med februaruttrekket (skuddår) (filene for 201602 og 201603), det vil si at det ble kjørt i begynnelsen av mars istedenfor i slutten av februar (som er det vanlige).

Vår konklusjon er at dette forholdet har påvirket både februar- og marsuttrekket, og er nok forklaringen på droppen i andelen i jobb.

Det er slik at Aa-registeruttrekkene ikke vil stemme perfekt med virkeligheten av registrering av arbeidsforhold. Dette har å gjøre med at det for enkelte arbeidsforhold er det noen problemer med riktige registreringer både av inn- og utmeldinger, samt antall avtalte timer pr uke. I våre analyser av overgang til arbeid setter vi blant annet krav om at timeantallet skal være minimum 4. Vår vurdering er likevel at kvaliteten på vårt Aa-register er god, bortsett fra uttrekkene for februar og mars 2016 og dette uttrekket bør forstås som et brudd i tidsserien.

Det er dessverre ikke mulig å få kjørt Aa-filene på nytt.

## **Datagrunnlag overgangsstatistikk**

### **Overgangsdefinisjonen – tilgang**

Statusvariabelen (registerstatus) er laget ut fra den status personen har i registrene to måneder før tilgangsdatoen for uføretrygd.

For sykepenges er overgangen definert som «fra sykepenger» inntil et halvt år før tilgangstidspunktet.

I tidligere utgaver av dette notatet har man brukt en litt annen operasjonalisering for denne tabellen, nemlig siste gjeldende registerstatus innenfor det siste året før uføretrygd.

### **Overgangsdefinisjonen – avgang**

Antall uføretrygdede som sluttet å motta en ytelse (avgang) en gitt måned. Vi måler statusen to måneder etter avgangstidspunktet.

## **Arbeidsavklaringspenger**

Datagrunnlaget for arbeidsavklaringspenger er over personer som mottar ytelsen. Statistikken teller alle som i løpet av måneden har mottatt en utbetaling av arbeidsavklaringspenger. Beholdningen telles opp på en gitt dato nær slutten av hver måned.

## Referanser

Alne, Ragnar Hjellset (2018): «Uføretrygd og arbeid: Jobber de uføre mer etter reformen i 2015?» i Arbeid og Velferd. Nr. 3-2018.

Brage, Søren og Thune, Ola (2015): «Ung uførhet og psykisk sykdom», i Arbeid og Velferd. Nr. 1-2015.

Bragstad, Torunn (2018): «Vekst i uføretrygding blant unge», i Arbeid og velferd. Nr. 2-2018.

Bragstad, Torunn og Hauge, Linda (2007): «Geografiske variasjonar i uførepensjon» i Arbeid og Velferd. Nr. 2-2007.

Bragstad, Torunn og Hauge, Linda (2008): Geografisk variasjon i uførepensjonering 1997-2004. NAV-rapport nr. 4-2008.

Bråthen, Magne og Nielsen, Roy A. (2016): Uførereformen. Konsekvenser for yrkesaktiviteten. Fafø-rapport 2016:27.

Ellingsen, Jostein (2022): «Utviklingen i uførediagnoser per 30. juni 2017», Statistikknotat. NAV.

Grønlien, Eirik (2022): «Utviklingen i mottakere av arbeidsavklaringspenger og personer med nedsatt arbeidsevne per 31. desember 2022», Statistikknotat. NAV.

Haga, Oddbjørn og Lien, Ole Christian (2017): «Utviklinga i pensjonering og sysselsetjing blant seniorar» i Arbeid og velferd. Nr. 2-2017.

Haugli Bråten, Ragnhild og Sten-Gahmberg, Susanna (2022): «Unge uføre og veien til uføretrygd» i Søkelys på arbeidslivet nr. 1-2022.

Jacobsen, Ove (2018): AFP i privat sektor – endringer i mottak arbeidsavklaringspenger og uføretrygd» i Arbeid og velferd. Nr. 1-2018.

Jacobsen, Ove (2014): «Pensjonsreformen: Hvilken innvirkning har den hatt på bruken av helserelevante ytelser?» i Arbeid og velferd. Nr. 3-2014.

Kalstø, Åshild Male og Danielsen, Mia (2022): «Store fylkesforskjeller i unge uføre», i Arbeid og velferd. Nr. 3-2022.

Kalstø, Åshild Male og Kann, Inger Cathrine (2018): «Færre på helserelevante ytelser – friskere befolkning?», i Arbeid og velferd. Nr. 4-2018.

Kann, Inger Cathrine og Kristoffersen, Per (2014): «Arbeidsavklaringspenger – Et venterom for uførepensjon», i Arbeid og Velferd. Nr. 2-2014.

Kann, Inger Cathrine og Kristoffersen, Per (2013): «Arbeidsavklaringspenger-gjennomstrømming og avgang fra ordningen», i Arbeid og Velferd. Nr. 1-2013.



Lande, Sigrid (2014): «Arbeidsavklaringspenger - Mottakere overført fra tidligere ordninger», i Arbeid og velferd nr. 2-2014.

Sørbø, Johannes og Ytteborg, Helene (2015): «Arbeidsavklaringspenger: Hva har skjedd med de som har passert fire år?», i Arbeid og velferd nr.3-2015