

Utviklingen i uføretrygd¹ per 31. mars 2017

Notatet er skrevet av Jostein Ellingsen, jostein.ellingsen@nav.no, 11.5.2017.

Sammendrag

Per 31. mars 2017 var det registrert 321 300 mottakere av uføretrygd². Det var en økning på 4 200 personer, eller 1,3 prosent, i forhold til samme tidspunkt i 2016. Sammenlignet med utgangen av 2016 var det en økning på 3 100 personer eller 1 prosent.

Antall mottakere av uføretrygd som andel av befolkningen mellom 18 til 67 år var på 9,5 prosent per første kvartal 2017. Det er samme andel som ved forrige kvartal og på samme tid i fjor. I løpet av de ti siste årene har andelen gått ned med 0,2 prosentpoeng.

Selv om det har vært en stabil utvikling de siste årene, så er det en langsiktig trend at uføreandelen går ned for de over 55 år, men øker for de under 55 år. Nedgangen for de eldste bidrar sterkt til den stabile utviklingen de siste årene. For de eldste startet nedgangen på begynnelsen av 2000-tallet. Utviklingen kan trolig forklares som en kombinasjon av bedre helse, økt utdanningsnivå og at pensjonsreformen har åpnet for å ta ut alderspensjon fra 62 år.

For de yngste har det vært en langsom vekst i uføreandelen de siste årene, mens for uføre mellom 25 til 55 år ser vi at utviklingen særlig er påvirket av innføringen av tidsbegrenset uførestønad fra 2004. Da tidsbegrenset uførestønad ble erstattet med arbeidsavklaringspenger i 2010, ble mange overført til denne nye ytelsen, og gradvis fikk de uføretrygd i årene etter. Ved utgangen av 2015 hadde om lag 80 prosent av alle som gikk på tidsbegrenset uførestønad fått innvilget uføretrygd. Vi ser at uføreandelen for spesielt denne aldersgruppen falt som følge av at mange som vanligvis ville fått innvilget varig uføretrygd, gikk over på tidsbegrenset uførestønad. Deretter økte andelen gradvis etter at den midlertidige uføreordningen ble opphevet i 2010.

Det er store fylkesvise variasjoner i uføreandelen. Østfold har høyest andel uføre med 13,8 prosent, mens Oslo har lavest andel med 5,2 prosent. I Vestfold økte andelen mest i forhold til i fjor med en økning på 0,4 prosentpoeng. Forskjellene kan blant annet forklares av ulik alderssammensetning i fylkene. Men etter aldersstandardisering gjenstår det fortsatt betydelige fylkesvise forskjeller.

Ny uføretrygd som ble innført 1.januar 2015, hadde til hensikt å gjøre det mer fleksibelt å jobbe ved siden av uføretrygden. Vi har nå muligheten til å sjekke uføres arbeidsstatus per

¹ Ny uføretrygd

1. januar 2015 ble folketrygdens uførepensjon erstattet av en ny uføretrygd. Formålet med ytelsen er fortsatt å sikre økonomisk trygghet for dem som ikke kan jobbe på grunn av sykdom eller skade, samt å bedre muligheten til å kombinere arbeid og uføretrygd og en god alderspensjon. Personer som hadde uførepensjon 31. desember 2014 fikk omregnet pensjonen og ble overført til uføretrygd fra 1. januar 2015.

² I den offisielle statistikken over personer med uføretrygd, teller vi personer med løpende utbetaling av uføretrygd.

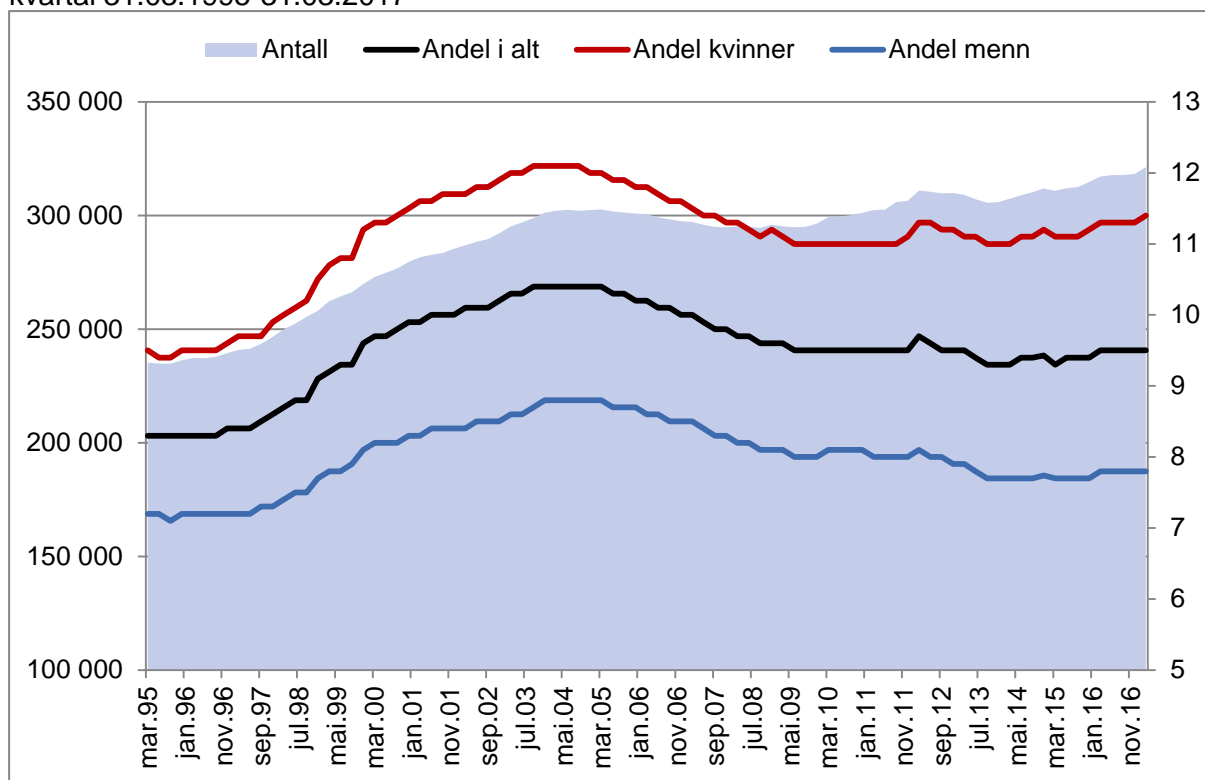
desember 2016. Andelen uføre registrert med et arbeidsforhold var ved utgangen av 2016 på 18,1 prosent. Det er en økning på 1,1 prosentpoeng sammenlignet med utgangen av 2015.

Stabil andel uføre i prosent av befolkningen

Figur 1 viser antall personer med uføretrygd og som andel av befolkningen siden 1995. Per 31. mars 2017 var det 321 300 personer med uføretrygd. Det utgjorde 9,5 prosent av befolkningen i alderen 18–67 år. Andelen uføre har holdt seg stabil på 9,5 prosent alle kvartaler det siste året.

I løpet av de siste ti årene har antallet uføre økt med 26 200 personer, eller 8,9 prosent. Samtidig har andelen uføre i prosent av befolkningen gått ned med 0,2 prosentpoeng. Siden 1995 har antall uføre økt med 86 000 personer, mens andelen i alt gikk opp med 1,2 prosentpoeng. Utviklingen for kvinner viser en økning på 1,9 prosentpoeng i perioden, men for menn er det en økning på 0,6 prosentpoeng siden 1995.

Figur 1. Mottakere av uføretrygd i antall og som andel av befolkningen 18-67 år. Kjønn. Per kvartal 31.03.1995-31.03.2017*



* Fra mars 2014 er det brudd i befolkningsgrunnlaget. Vi har byttet kilde for å beregne befolkningsandeler. Dette byttet gir imidlertid små utslag.

Kilde. NAV

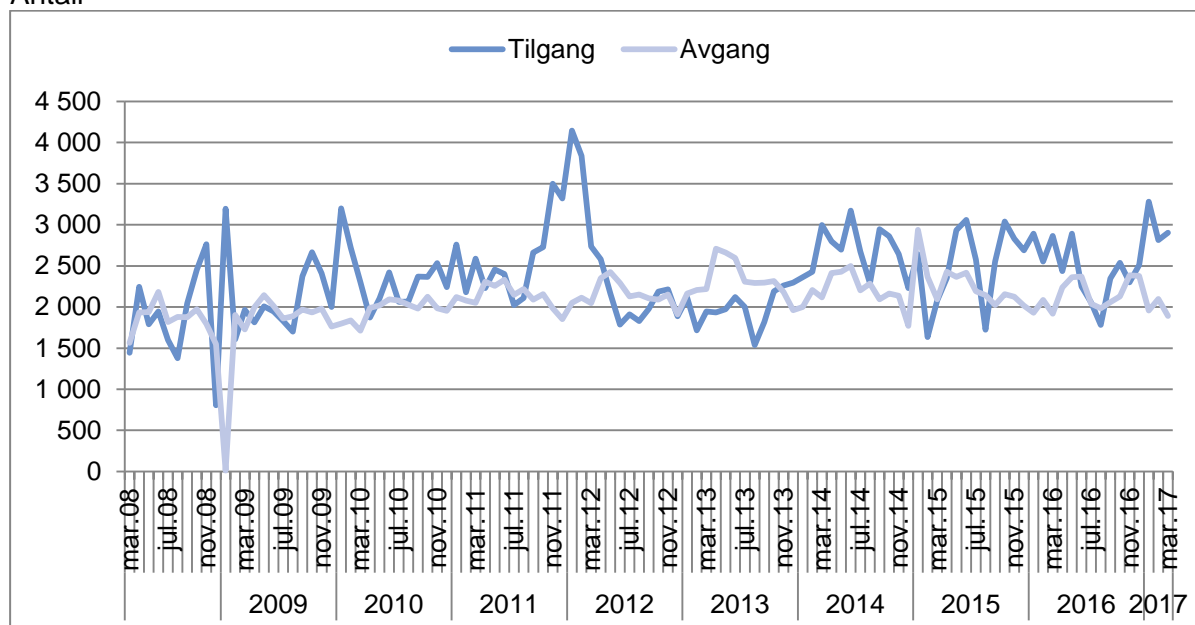
Perioden fra 2004 og fram til i dag er påvirket av ordningen med tidsbegrenset uførestønad (TU) og innføringen av arbeidsavklaringspenger (AAP) i 2010. Det var om lag 70 000 personer som mottok tidsbegrenset uførestønad minst en måned fra ordningen ble innført i 2004 til den ble avvirket i 2010 (65 % av mottakerne var kvinner). Av disse var over 80 prosent mottakere uføretrygd ved utgangen av 2015.

For uføre mellom 25 til 55 år ser vi at utviklingen er spesielt påvirket av ordningen med tidsbegrenset uførestønad (jf figur 13). Uføreandelen falt i perioden 2004 – 2010, for så å øke igjen etter dette. Uføretidspunktet for denne aldersgruppen ble dermed utsatt med nær 6 år, men vi ser at andelen var tilbake på om lag samme nivå som før innføringen av den midlertidige uføreordningen.

Flere nye mottakere enn antall som går ut av ordningen

Figur 2 viser den månedlige utviklingen i hvor mange som har startet og hvor mange som har sluttet å motta uføretrygd siden mars 2008. Vi ser at gjennomsnittlig månedlig tilgang og avgang varierer over tid (jf. figur 11 i vedlegg for lengre tidsserie).

Figur 2. Tilgang og avgang* av personer (18-67 år) med uføretrygd. Mars 2008 – mars 2017. Antall



* På grunn av omlegging til nytt saksbehandlingssystem og datavarehus er avgangen for 1. kvartal 2009 mangelfull. For tilgangen bør man være klar over at det var få nye uføre i mars 2008 og svært høy tilgang i januar 2009 på grunn av denne omleggingen.

Kilde: NAV

I løpet av første kvartal 2017 var det en netto vekst i antall uføre på om lag 3 100 personer, der 9 000 personer fikk innvilget uføretrygd, mens om lag 5 900 gikk ut av ordningen. Til sammenligning fikk 8 300 personer innvilget uføretrygd i løpet av første kvartal 2016, mens om lag 5 900 personer gikk ut av ordningen. Dette utgjør en netto tilgang på 2 400 personer.

En faktor som påvirker forholdet mellom tilgang og avgang den siste perioden er at de 6 900 personene som hadde avgang 4. kvartal 2016, var 1000 personer tilbake på uføretrygd i januar 2017. Dette skyldes at flere av de som hadde en avgang, mest sannsynlig gikk ut av uførebeholdningen på grunn av for høye inntekter ved siden av den løpende uføretrygden. I den offisielle uførestatistikken teller vi kun uføre som har en ytelse, det vil si en løpende utbetaling fra NAV. Regelverket sier at uføretrygd ikke skal utbetales hvis den

pensjonsgivende inntekten utgjør mer enn 80 prosent av inntekt før uførhet. Den uføretrygdede beholder likevel retten til uføretrygd med opprinnelig uføregrad i inntil fem år (hvilende rett), og perioden kan forlenges i ytterligere fem år. Siden uføretrygd regnes som en årsytelse, vil en stor del av de uføretrygdede som går ut av ordningen ved årsskifte på grunn av for høy inntekt, komme inn igjen i januar påfølgende år.

Den månedlige uføretilgangen de siste årene er i stor grad styrt av andelen mottakere fra arbeidsavklaringspenger (AAP) (jf. figur 3). Vi legger spesielt merke til tilgangstoppene mot slutten av 2011, starten av 2012, men også andre tilgangstopper våren/sommeren i 2014, høsten 2015 og våren 2016 som i stor grad kan knyttes til avklaringen av de som i 2010 ble overført fra tidligere ordninger (attføringspenger, rehabiliteringspenger, tidsbegrenset uførestønad) til AAP, og hvor mange personer som etter hvert fikk innvilget uføretrygd (Kann og Kristoffersen 2013). Se også figur 13 i vedlegg. Perioden fra 2004 og fram til i dag er også påvirket av ordningen med tidsbegrenset uførestønad (TU).

Fra hvilke ordninger kommer de uføre fra?

Utviklingen i uføretrygd henger sammen med utviklingen i andre helserelaterte ytelser, spesielt arbeidsavklaringspenger (AAP), men også utviklingen i sykepenger og personer uten særlig tilknytning til arbeidslivet (uoppgift-kategorien).

Tabell 1 gir en oversikt over hvilken status de nye mottakerne av uføretrygd 1. kvartal 2017 hadde i NAVs registre to måneder forut for innvilgelse av uføretrygd³. Vi ser at de fleste nye uføre hadde en periode som AAP-mottaker før de fikk innvilget uføretrygd (68 %).⁴

Tabell 1. Status forut for uføretrygd, blant nye mottakere av uføretrygd (18-67 år) i løpet av første kvartal 2017. Prosent

	N=	I alt	18-24	25-29	30-39	40-49	50-59	60-64	65-67
Sykepenger	871	9,7	0,0	1,4	4,3	7,3	11,3	15,4	19,9
AAP	6 103	67,8	45,1	85,4	78,7	70,5	67,2	67,0	49,0
Arbeidssøker/ Nedsatt arbeidsevne	480	5,3	9,8	8,9	6,5	5,3	4,5	4,3	4,2
Uoppgift	1 545	17,2	45,1	4,3	10,5	17,0	16,9	13,3	27,0
I alt, prosent		100,0	100,0	100,0	100,0	100,0	100,0	100,0	100,0
I alt, antall	8 999		512	349	1 030	2 090	2 998	1 587	433

* I uoppgift-kategorien finner vi personer som NAV ikke har data om før de ble uføre. Dette kan være selvstendig næringsdrivende, under utdanning, hjemmeværende, privat forsørget eller andre statuser.

Kilde: NAV

Den høye andelen som kom fra AAP er i tråd med intensjonene om å avklare arbeidsevnen så godt som mulig før en uføretrygd innvilges. For de yngste (18-24 år) kan den lavere andelen som kom fra AAP skyldes overrepresentasjon av personer med alvorlige funksjonsnedsettelse og andre alvorlige sykdommer. Vi ser at det ikke er vanlig for yngre mottakere med overgang fra sykepenger, da disse personene ikke har vært i arbeid tidligere, og har dermed ikke rett til sykepenger.

³ Se vedlegg for forklaring

⁴ Disse tallene sier imidlertid ikke noe om hvor lenge de har mottatt AAP.

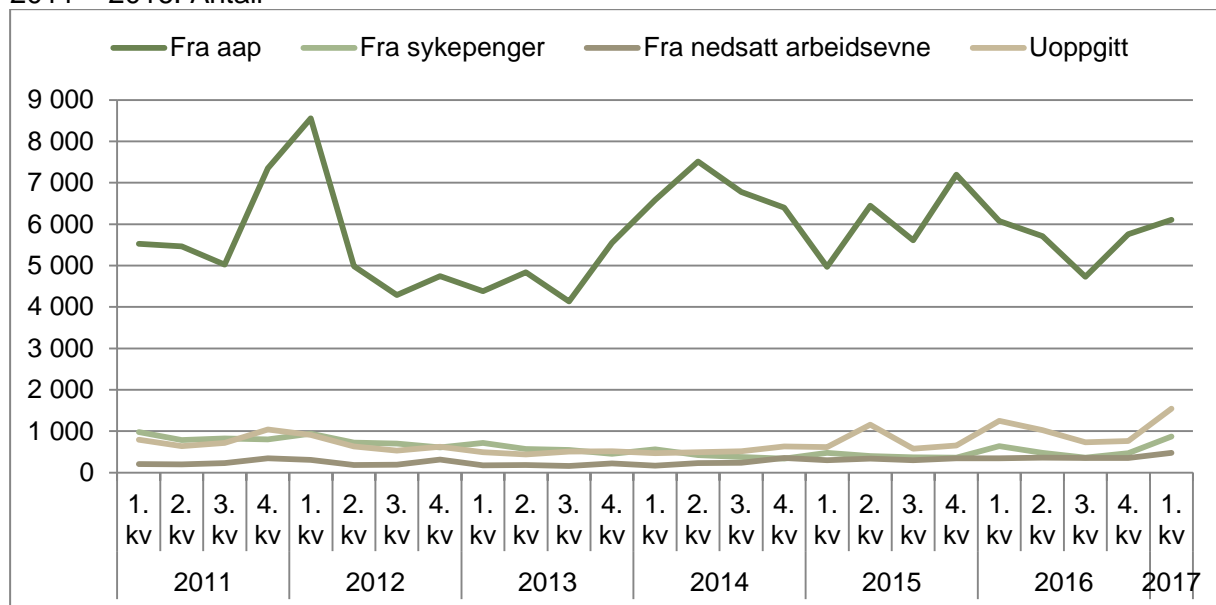
For de yngste nye uføre er helseproblemene antagelig så alvorlige at arbeidsavklaring er lite aktuelt. Vi ser at 45 prosent kom fra statusen «uoppgitt»⁵. Det antas at overgangen til arbeid er lite realistisk og at avklaring mot arbeid og dermed AAP er mindre aktuelt for disse personene.

Vi ser også at andelen med overgang fra AAP avtar med økende alder, og at andelen som kommer rett fra sykepengen øker. Samlet sett kommer 9,7 prosent av de nye uføretrygdene rett fra sykepengen. For de eldre vil det være flere som ikke blir vurdert som aktuelle for å gå inn i et arbeidsavklaringsløp, som regel som følge av alvorlighetsgraden av sykdommen.

Utviklingen over tid

Figur 3 viser den kvartalsvise utviklingen i antall nye uføre med en fortid som mottaker av sykepenge, arbeidsavklaringspenge, arbeids søker/nedsatt arbeidsevne og uoppgitt. Som vist i tabell 1 ser vi at de fleste nye uføremottakerene kommer fra AAP (om lag 68 %), og bildet er relativt stabilt over tid. Det er likevel variasjoner i denne andelen, noe som påvirker de andre andelen. Dette skyldes hovedsakelig saksbehandlingsrutiner og regelverksendringer i NAV, som slik sett får stor betydning for tilgangen til uføretrygd.

Figur 3. Status forut for uføretrygd, blant nye mottakere av uføretrygd (18-67 år). Per kvartal. 2011 – 2016. Antall



Kilde: NAV

I 2010 ble 162 300 personer overført til arbeidsavklaringspenge fra de tre ordningene som AAP erstattet (Lande 2014). Det ble i den forbindelse innført overgangsregler. Avklaring og

⁵ Uoppgitt er personer vi ikke finner i våre registre, det kan være fordi de er privat forsørget, under utdanning, hjemmeverende eller har arbeidet som selvstendig næringsdrivende.

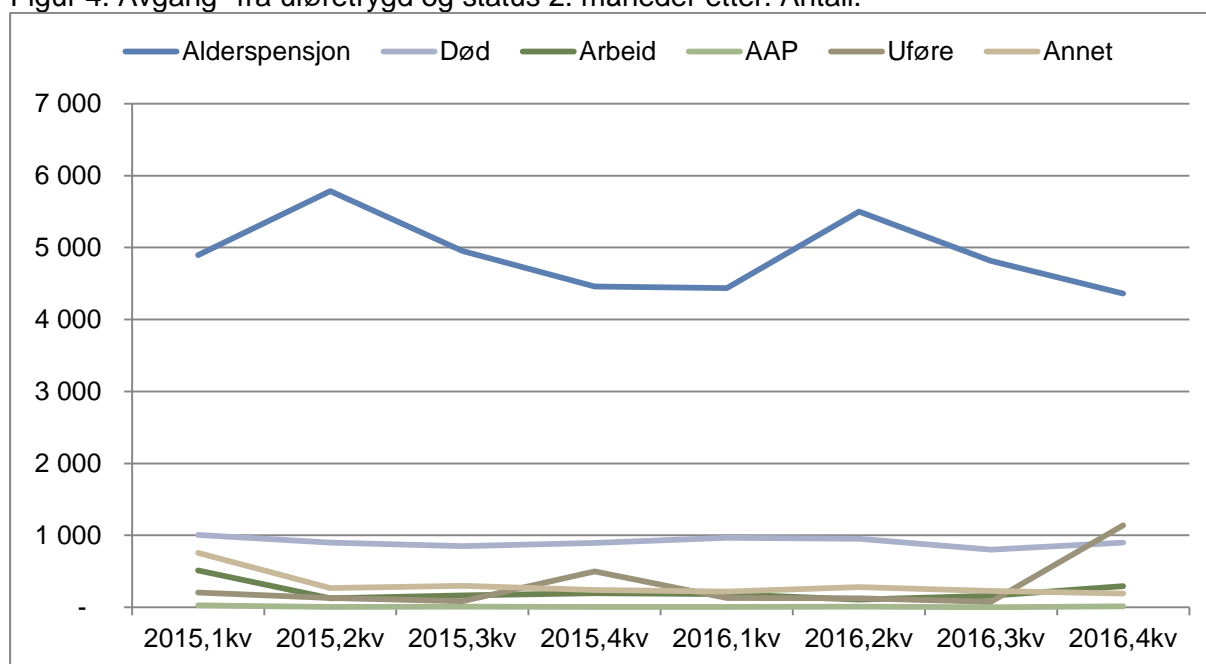
Se tabell 2 i vedlegg for fordelingen av uoppgitt blant kvinner og menn etter alder. I alt er det 52 prosent kvinner, men det er flere unge menn enn kvinner. Det er rimelig å anta at mange av de yngste har medfødte egenskaper som årsak til uføretrygd, og at de eldste kvinnene trolig er personer uten arbeidserfaring.

behandling av disse sakene inngikk i det løpende arbeidet ved NAV-kontor og forvaltningsenheter i NAV. Høsten 2011 skilte seg likevel ut fordi det var særlig mange overgangsvedtak fra tidsbegrenset uførestønad som ville løpe ut i desember 2011. Gjennomgangen av sakene medførte at mange ble vurdert å ha varig nedsatt arbeidsevne, noe som igjen medførte særlig mange nye uføre i 4. kvartal 2011 og 1. kvartal 2012. 45 000 av de som ble overført fra de tidligere ordningene mottok fortsatt ytelsen våren 2014, og passerte dermed fire år med arbeidsavklaringspenger. Mange av disse fikk i 2014 og 2015 innvilget uføretrygd (Sørbø og Ytteborg 2015). Noen av disse fikk innvilget et års utsettelse, fordi NAV ønsket å prøve ut arbeidsevnen ytterligere, men for mange lyktes ikke dette, og disse fikk innvilget uføretrygd i 2016.

Avgangsårsaker – hva skjer etter avgang fra uføretrygd?

Antall uføre i beholdningen avhenger blant annet av hvor mange som går ut av ordningen. De vanligste avgangsårsakene fra uføretrygd er alderspensjon, død og jobb. I figur 4 viser vi overgangen fra uføretrygd og hvilken status personene hadde to måneder etter at de sluttet å motta uføretrygd.

Figur 4. Avgang* fra uføretrygd og status 2. måneder etter. Antall.



* Den høye andelen første kvartal 2015 skyldes overgangen til nytt uføreregelverk 1.1.2015. Det var flere som gikk ut av ordningen dette kvartalet. Se statistikknotatet per 31. mars 2015.

** Vi antar at registreringer av opplysninger og presisjonen av statistikkopplysninger i AA-registeret, samt måletidspunktet på to måneder etter avgang, trolig ikke fanger opp alle uføretrygdde med et arbeidsforhold dette kvartalet.

Kilde: NAV

Blant de som sluttet å motta uføretrygd i løpet av fjerde kvartal 2016, gikk 63,2 prosent over til alderspensjon. Tilsvarende andel i 2015 var på 70,8 prosent. Avgangen til alderspensjon avhenger blant annet av størrelsen på alderskullene, men også dødeligheten. Overgangen til alderspensjon er høyest i andre kvartal, da det er flest fødsler på våren og tidlig sommer (ssb.no/befolkning).

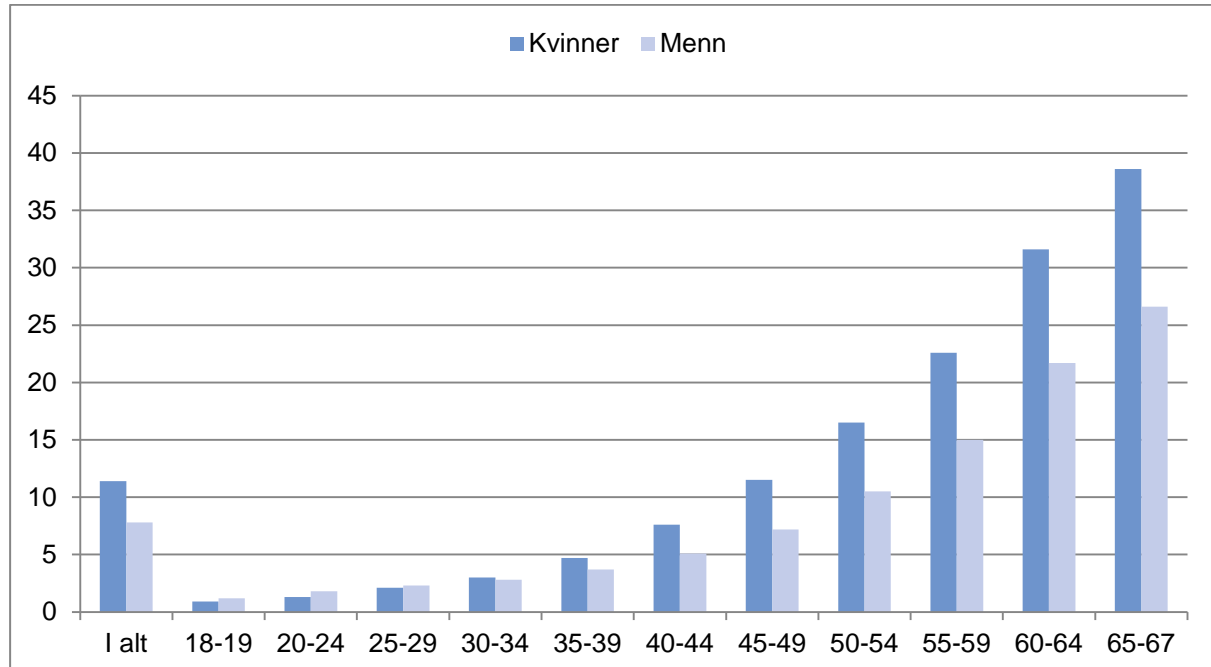
En annen faktor som påvirker avgangstatusen er hvor mange som går ut som følge av for høye inntekter ved siden av uføretrygden. Disse personene havner i statusen «uføretrygd». De har altså rett til uføretrygd, men ingen utbetaling av uføretrygd. Siden uføretrygd er en årsytelse, ser vi at det er flere som faller ut av «ytelsestillingen» mot slutten av året; henholdsvis 7,9 % i 4. kvartal 2015 og 16,5 prosent i 4. kvartal 2016. Uføretrygd utbetales ikke hvis den pensjonsgivende inntekten utgjør mer enn 80 prosent av inntekt før uførhet.

Formålet med uføretrygden er å sikre økonomisk trygghet for dem som ikke kan jobbe på grunn av sykdom eller skade, men samtidig er det lagt til rette for å kombinere arbeid og uføretrygd. Denne andelen ser vi også varierer over tid. Overgangen til jobb var på 4,3 prosent i løpet av 4. kvartal 2016. Andelen i jobb 4. kvartal 2015 var til sammenligning på 3,1 prosent. Overgangen til jobb for personer med uføretrygd avhenger blant annet av forholdene på arbeidsmarkedet.

Flere uføre kvinner enn menn

Figur 5 viser at det er flere kvinner enn menn mottar uføretrygd. Vi ser også at uføretilbøyeligheten øker med alder. Til sammenligning kjenner vi igjen dette bildet fra de andre helserelaterte ytelsene sykepenger og arbeidsavklaringspenger, der vi også ser flere kvinnelige enn mannlige mottakere samt flere eldre enn yngre mottakere.

Figur 5. Uføre som andel av befolkningen etter kjønn og alder (18-67 år) per 31.03.2017. Prosent



Kilde: NAV

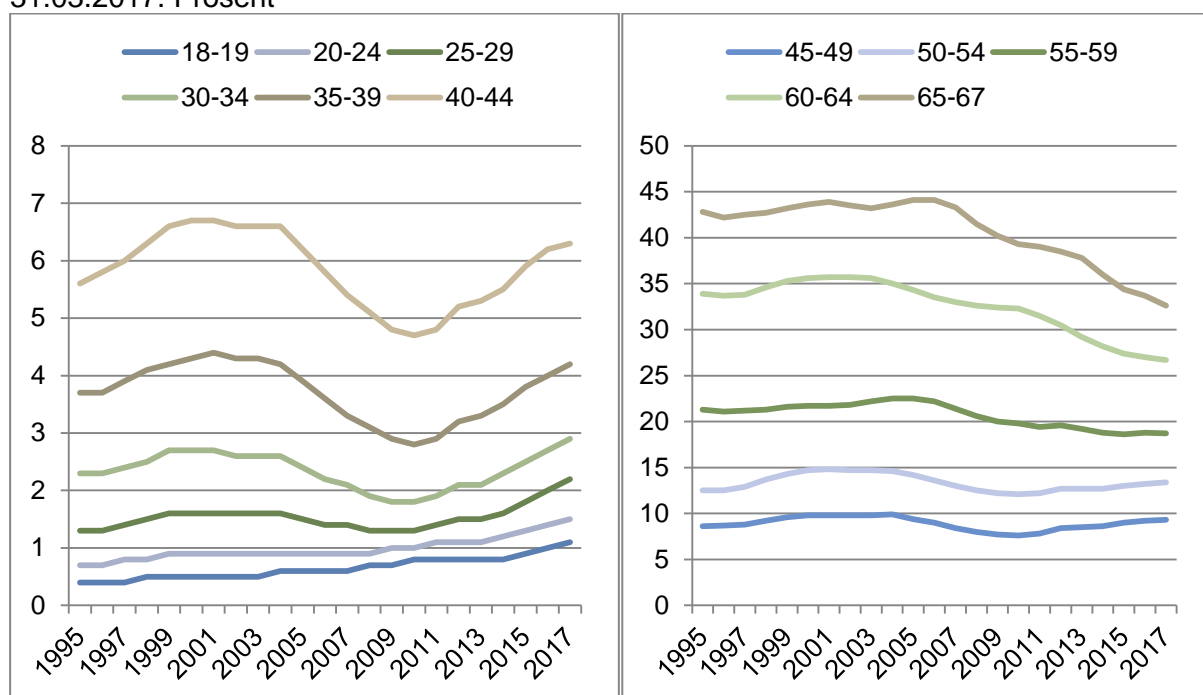
Andelen uføre kvinner i befolkningen var på 11,4 prosent (186 474 kvinner), mens tilsvarende prosent for menn var 7,8 (134 826 menn). Forskjellen mellom uføre kvinner og menn har økt noe over tid (jf. figur 1).

Som andel av befolkningen var det per mars 2017 flere uføretrygdde kvinner enn menn i alle aldersgrupper over 30 år. For de under 30 år var derimot andelen høyere blant menn. De fleste uføre menn under 30 år har en psykisk lidelse, mens flesteparten av de eldre kvinnene har en muskel-skjelettsykdom (Ellingsen og Lindbøl 2017).

Flere yngre og færre eldre uføremottakere

Figur 6 viser utviklingen i andelen uføretrygdde etter aldersgrupper for perioden 1995 til 2017. Vi observerer noen interessante aldersforskjeller, der vi over tid ser en nedgang i uføreandelen i aldersgruppene over 55 år, parallelt med at andelen uføre under 55 år i noe mindre grad har økt. Sammen med en økende befolkning, bidrar nedgangen for uføretrygdde over 55 år, til at uføreandelen i alt holder seg stabil⁶. Utviklingen over tid er også påvirket av perioden med tidsbegrenset uførestønad og innføringen av arbeidsavklaringspenger.

Figur 6. Uføre etter alder som andel av befolkningen (18-67 år). Pr. 31.03.1995 – 31.03.2017. Prosent*



*Befolkningen 18-67 år: Vi teller 11/12 av 18-åringene og 1/12 av 67-åringene. Dette skyldes at en person ikke kan bli uføretrygd før måneden etter fylte 18 år, og blir alderspensjonist senest måneden etter fylte 67 år. Nedre aldersgrense for uførepensjon ble hevet fra 16 til 18 år fra 1.1.1998.

Kilde: NAV

At andelen har utviklet seg forskjellig etter alder er en langsiktig trend. For de eldste startet nedgangen på begynnelsen av 2000-tallet. For de aller yngste har det vært en langsom vekst. For de uføretrygdde mellom 25 til 55 år ser vi at utviklingen særlig er påvirket av ordningen med tidsbegrenset uførestønad og siden AAP. Andelen falt i perioden 2004 – 2010, for så å øke igjen. At uføreandelen i et lengre tidsperspektiv har gått ned skyldes i hovedsak at de

⁶ Denne utviklingen reflekteres også i tilgangstallene, ved spesielt høye rater for de yngste og en fallende tendens for de eldste uføremottakerene (se vedlegg, figur 13).

eldste aldersgruppene i mindre grad blir uføretrygdet enn før, en utvikling som trolig kan forklares som en kombinasjon av bedre helse, høyere utdanning og at pensjonsreformen har åpnet for å ta ut alderspensjon fra 62 års alder.

Jacobsen (2014) har sett på hvilken innvirkning pensjonsreformen har hatt på bruken av helserelaterte ytelser, deriblant uføretrygd. Økonomisk vil det for den enkelte bruker ofte lønne seg å motta uføretrygd, men pensjonsreformen kan ha medført at eldre personer som er mellom 62-67 år og har dårlig helse likevel ikke velger å søke om uføretrygd. Årsaken til dette kan være at de heller velger å ta ut alderspensjon, fordi «man slipper en omfattende søknadsprosess for å dokumentere tap av arbeidsevne, og der man på forhånd ikke kan være sikker på utfallet» (s. 67). Vi har ikke data som viser dette årsaksforholdet, men vi kan se på hvor mange nye alderspensjonister som har tatt ut alderspensjon mellom 62-66 år siden pensjonsreformen. I 2011 ble det om lag 39 000 nye alderspensjonister i aldersgruppa 62-66 år. Tilsvarende tall for 2014, 2015, 2016 var henholdsvis om lag 26 000 i året. Vi antar at noen av dem ville fylt vilkårene for å motta uføretrygd.

Flere unge med uføretrygd over tid

Vi definerer unge uføre som mottakere av uføretrygd i alderen 18 til 29 år. Per 31. mars 2017 var det om lag 14 700 mottakere av uføretrygd i denne aldersgruppen. En økning på 1 300 uføre på ett år (9,9 %). Siden utgangen av forrige kvartal var det en økning på 400 personer.

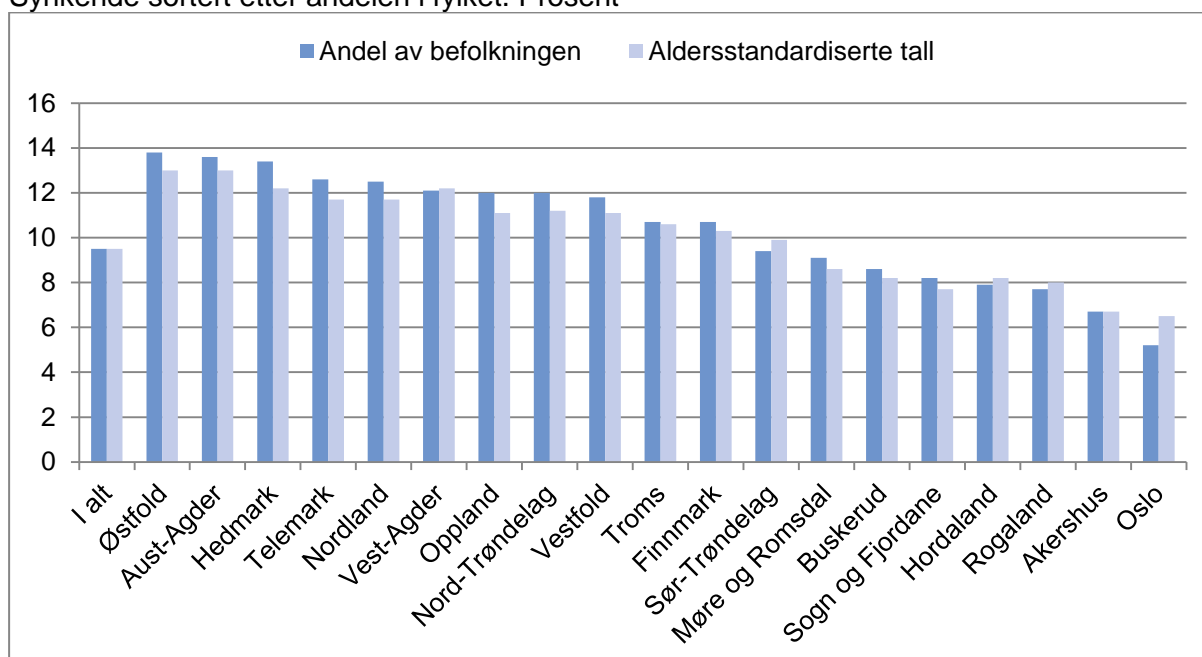
Andelen unge uføre i prosent av befolkningen i samme aldersgruppe var på 1,8 prosent per mars 2017 (1,6 prosent blant kvinner og 1,9 prosent blant menn). Andelen i alt har økt med 0,05 prosentpoeng siden forrige kvartal, men 0,15 prosentpoeng siden samme tidspunkt i 2016. På 10 år har andelen regnet som prosent av befolkningen i samme aldersgruppe økt med 0,7 prosentpoeng. Siden 2003 – før innføringen av tidsbegrenset uførestønning – har andelen økt med 0,6 prosentpoeng og det var i all hovedsak 25-29-åringene som var påvirket av TU-ordningen. 18-19-åringene, men også 20-24-åringene ble i mindre grad påvirket av denne ordningen. Helseutfordringene til de yngste ansees som alvorlige og TU ble ikke ansett som hensiktsmessig. Jf. figur 13 i vedlegg som viser tilgangsratene til de uføretrygdede.

Diagnosefordelingen blant unge uføre for 2014 viser at det var flest unge uføre med psykiske lidelser (62 prosent), medfødte misdannelser og kromosomavvik (12,7 prosent) og sykdommer i nervesystemet (10,7 prosent). Videre var de mest brukte enkeltdiagnosene blant unge med uføretrygd «gjennomgripende utviklingsforstyrrelser», det vil si i hovedsak autisme og Aspergers syndrom (13,1 %). Ulike former av utviklingshemming var også angitt ofte, både lett utviklingshemming (10,4 %) og psykisk utviklingshemming uten nærmere angivelse (8,6 %) (Ellingsen og Lindbøl 2017, figur 8 og tabell 1).

Fylkesvise forskjeller i uføretrygd

I figur 7 viser vi antall uføre i prosent av befolkningen etter fylke, samt hvilken uføreandel fylket ville hatt dersom befolkningen i fylket hadde samme aldersfordeling som landsgjennomsnittet (aldersstandardiserte tall⁷). Det var flest uføre i prosent av befolkningen i fylkene Østfold (13,8 %), Aust-Agder (13,6 %) og Hedmark (13,4 %), men færrest i Oslo (5,2 %) og Akershus (6,7 %).

Figur 7. Andelen uføre (18-67 år) i fylket per 31. mars 2017. Andel og standardisert andel. Synkende sortert etter andelen i fylket. Prosent



Kilde: NAV

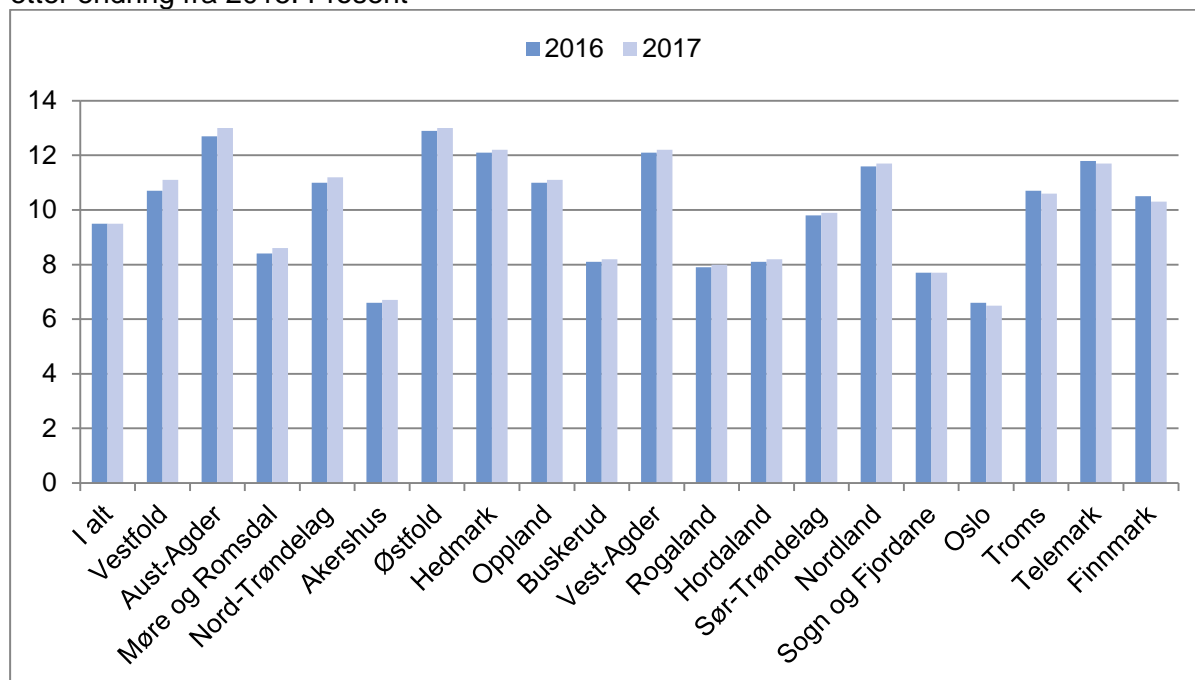
De aldersstandardiserte tallene viser at forholdet mellom fylker endres noe når det korrigeres for alderssammensetningen i fylket. Blant annet ser vi at Oslo får en høyere uføreandel etter aldersstandardisering, mens mange av fylkene med høyest uføreandel får en noe lavere uføreandel. Dette skyldes i hovedsak at Oslo har en yngre befolkning, mens en del av fylkene med høy uføreandel har en tilsvarende eldre befolkning. Likevel gjenstår det altså betydelige fylkesvise forskjeller også når det korrigeres for alder.

Det er flere grunner til at andelen uføretrygdde varierer geografisk. Studier har funnet positive sammenhenger mellom arbeidsledighetsnivå og overgangen til uføretrygd (bl.a. Bragstad og Hauge 2007, 2008), og tilgangen på egnet arbeid vil variere ganske sterkt mellom ulike regioner. Det er rimelig å tenke seg at et mer fleksibelt arbeidsmarked i hovedstadsregionen er med på å trekke uføreandelen ned. Det kan også tenkes at lokale variasjoner i befolkningens utdanningsnivå og kompetanse påvirker uføreandelene.

⁷ Det er den direkte metode for aldersstandardisering som benyttes etter 1-årig alder, og viser fordelingen (andelen) i det enkelte fylke om aldersfordelingen var som for landet. Figuren viser da en høyere eller lavere (evt. uendret) andel enn tallserien med «Andel av befolkningen». Se vedlegg for utregning av den direkte metode.

Figur 8 viser den aldersstandardiserte uføreandelen for mars 2016 – mars 2017. Vestfold har økt med 0,4 prosentpoeng og Aust-Agder med 0,3 prosentpoeng, mens Oslo, Troms, Telemark og Finnmark har gått ned med henholdsvis 0,1, og 0,2 prosentpoeng.

Figur 8. Aldersstandardisert andel uføre (18-67 år) i fylket per 31. mars 2016-2017. Sortert etter endring fra 2015. Prosent



Kilde: NAV

I Rogaland ser vi en økt tilstrømning til arbeidsavklaringspenger per mars 2017 sammenlignet med mars 2016 (Sutterud 2017). Denne endringen ser vi i sammenheng med utviklingen på arbeidsmarkedet i Rogaland, hvor det i løpet av de siste årene har vært en betydelig økning i arbeidsledigheten. Når arbeidsledigheten øker blir det samtidig vanskeligere for personer med helseutfordringer å få arbeid, og en del av de som mister jobben vil også bli registrert med nedsatt arbeidsevne og ikke som arbeidsledige. Det er for tidlig å si noe om hvordan de fylkesvise endringene arbeidsledigheten vil slå ut på tilstrømningen til uføretrygd.

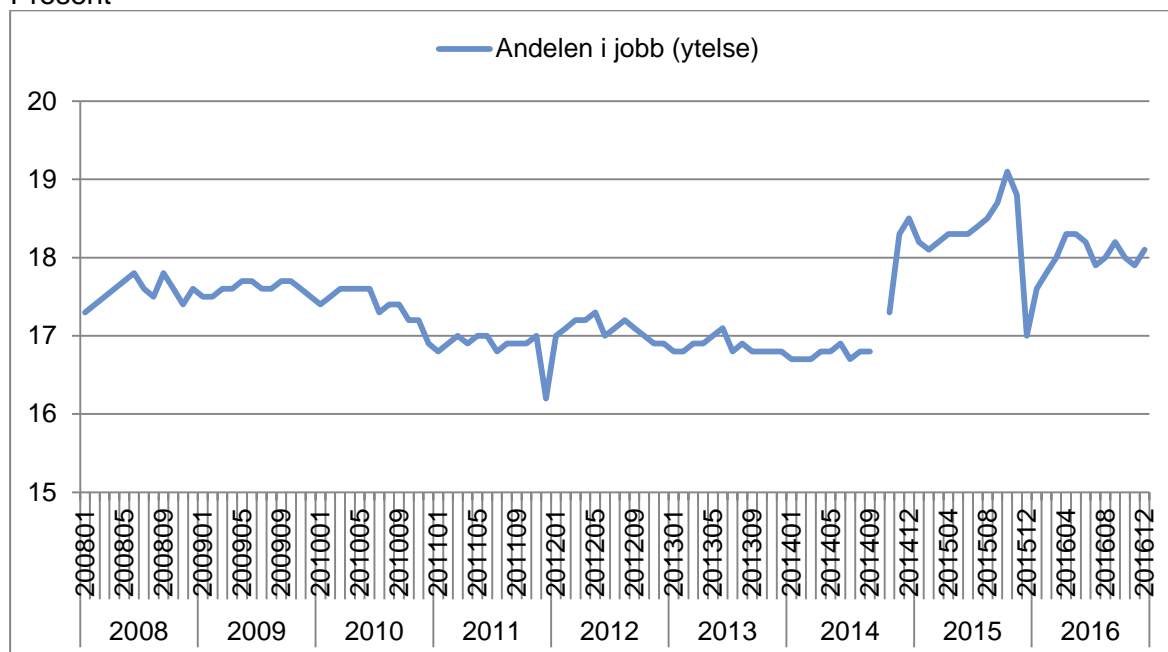
Andelen uføre i registrert med et arbeidsforhold

Et av formålene med det nye uføreregelverket var å bedre muligheten til å kombinere arbeid og uføretrygd. Det finnes flere måter å måle andelen i jobb (se for eksempel Alne 2016 og Bråthen og Nielsen 2016). Vi har valgt å framstille dette ved å vise hvor mange personer med uføretrygd som er registrert med et arbeidsforhold i AA-registeret. Vi har laget en månedlig tidsserie fra januar 2009 til og med desember 2016 på hvor mange uføre som er registrert med et arbeidsforhold i AA-registeret (figur 9).

Endringen i andelen uføre registrert med et arbeidsforhold ved årsskiftet 2014/2015 skyldes innføringen av A-melding 1. januar 2015. Innføringen skapte et brudd i tidsserien ved at innføringen av A-melding påvirker innrapporterte arbeidsforhold fra og med oktober/november 2014 (vist i figur). Det er derfor vanskelig å tolke endringen i andelen uføre i jobb før og etter innføringen av A-melding.

Ved utgangen av 2016 var det 318 200 uføre. Av disse var 18,1 registrert med et arbeidsforhold. Sammenlignet med samme tidspunkt i 2015 var det en økning på 1,1 prosentpoeng.

Figur 9. Andelen uføre (18-67 år) registrert med et arbeidsforhold. Pr. 1.1.2008 – 31.12.2016. Prosent*



*Andelen med et arbeidsforhold måler vi ved å koble uføre mot Arbeidstaker-Arbeidsgiver-registeret (AA-registeret) med en forsinkelse på 3 måneder. Fra 1. januar 2015 ble A-melding innført. All rapportering om inntekt, arbeidsforhold og skattetrekk ble da samlet i én elektronisk melding (a-meldingen). Dette skaper da et brudd i tidsserien og påvirker arbeidsforhold fra og med oktober 2014. Fra og med januar 2015 benytter vi utbetalingsgrad som data-kilde istedenfor «ordinær» uføregrad. Ved å benytte utbetalingsgrad, blir det noen flere uføre i denne gruppen enn ved å benytte "ordinær" uføregrad.

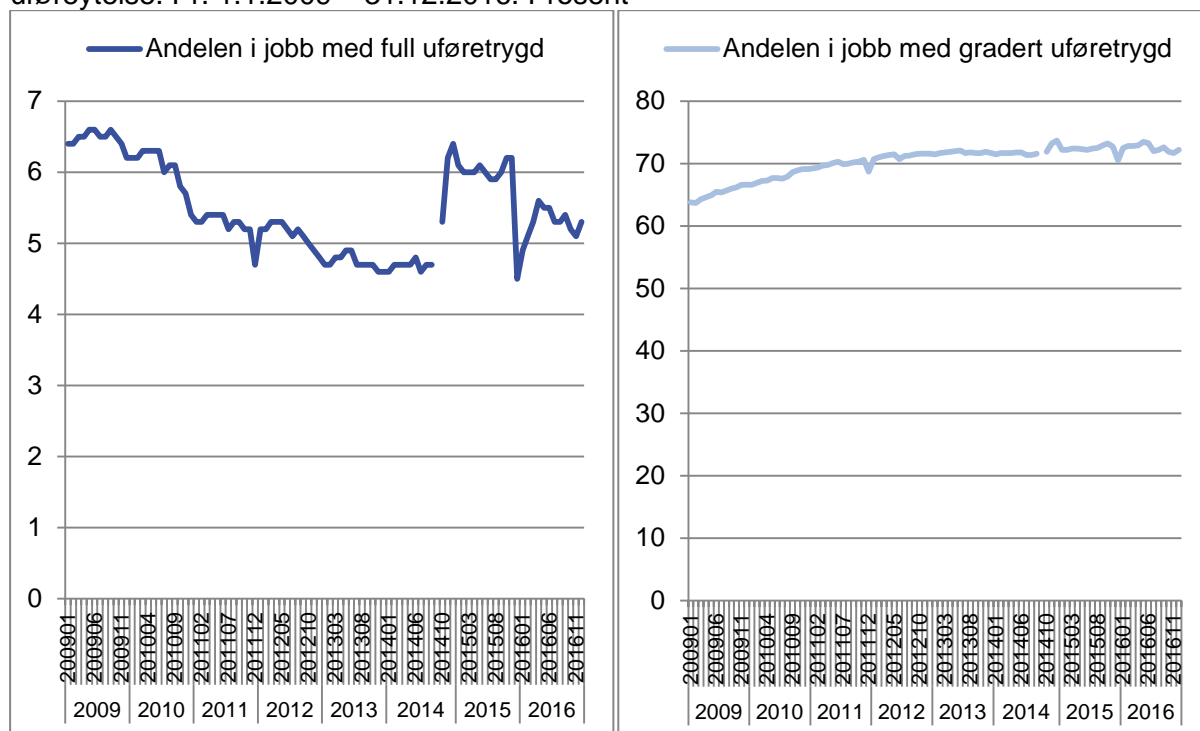
Kilde: NAV

Andelen i jobb – Forskjeller mellom full og gradert ytelse

Figur 10 viser forskjellen på andelen i jobb med hensyn til uføregrad. Om lag 257 100 personer mottok 100 prosent uføretrygd i per desember 2016 (med 100 % utbetalingsgrad), med en gjennomsnittlig uføregrad på 92,3 prosent. Av de med full uføretrygd var 5,3 prosent registrert med et arbeidsforhold. Sammenlignet med samme tidspunkt i 2015 var det en økning på 0,8 prosentpoeng.

61 153 personer var registrert med en gradert uføretrygd ved utgangen av 2016⁸. 72,2 prosent av de som mottok en gradert uføretrygd var registrert med et arbeidsforhold, med en gjennomsnittlig uføregrad på 60,1 prosent. Sammenlignet med utgangen av 2015 var det en økning på 1,7 prosentpoeng.

Figur 10. Andelen uføre (18-67 år) registret med et arbeidsforhold. Full og gradert uføreytelse. Pr. 1.1.2009 – 31.12.2016. Prosent*

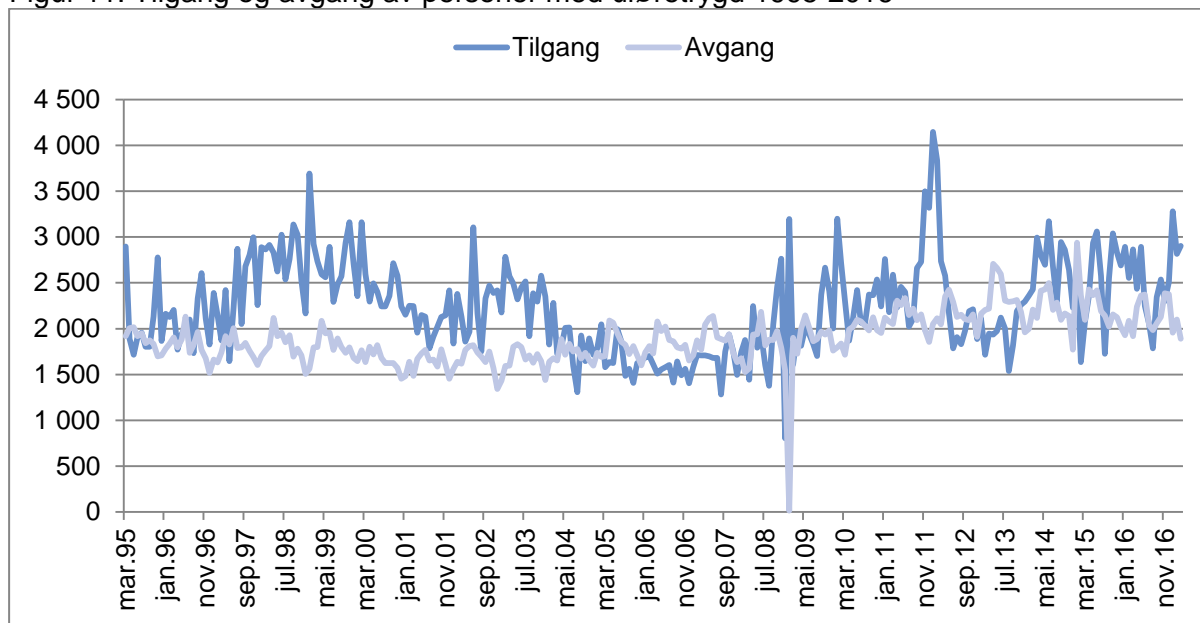


Kilde: NAV

⁸ Se tabell 3 i vedlegg som viser alle uføre, de med 100 % ytelse og gradert ytelse

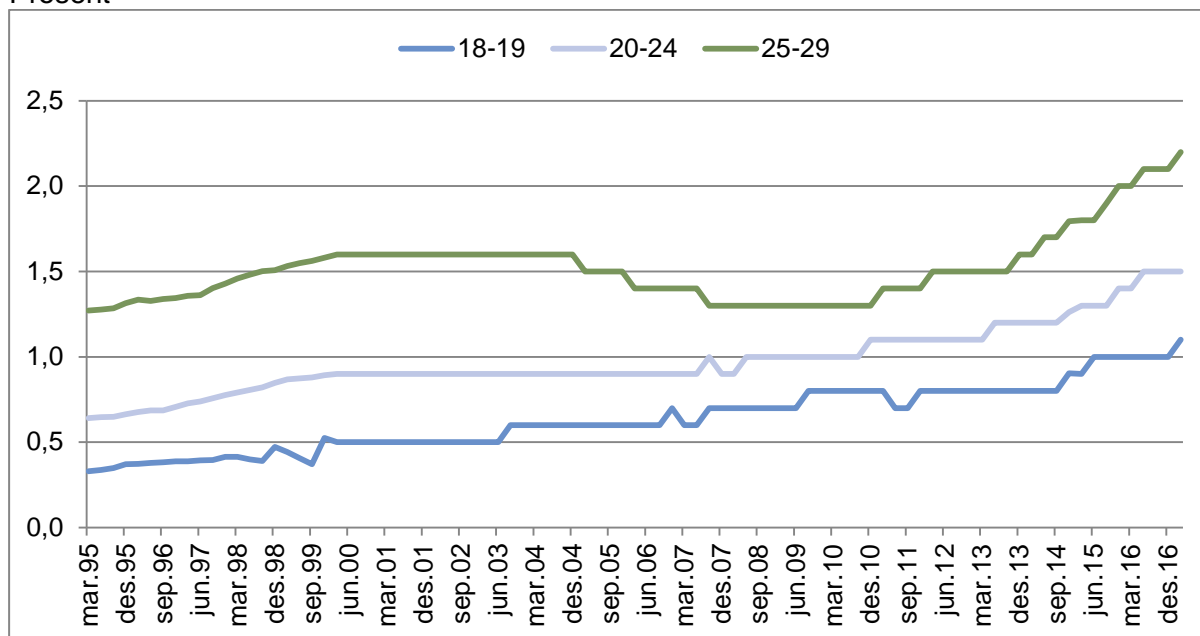
Vedlegg 1: Tabeller og figurer

Figur 11. Tilgang og avgang av personer med uføretrygd 1995-2016



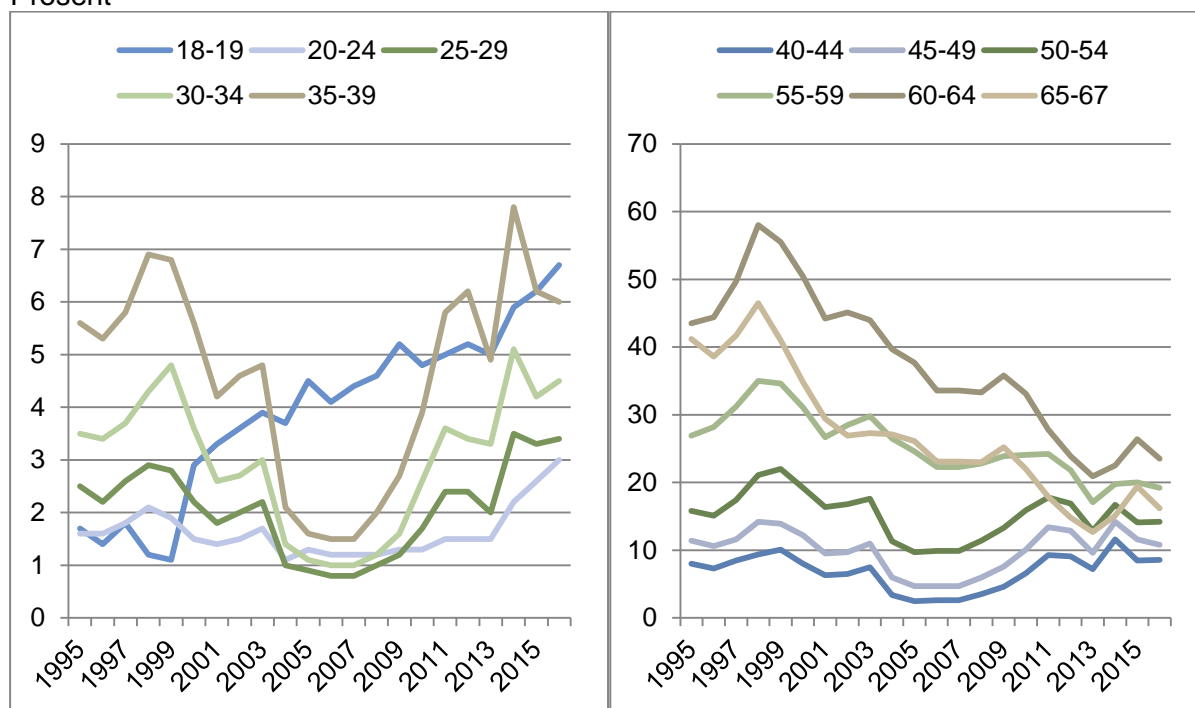
Kilde: NAV

Figur 12. Andelen unge uføre i prosent av befolkningen (18-29 år). Mars 1995 – mars 2016. Prosent



Kilde: NAV

Figur 13. Nye mottakere av uføretrygd per 1000 ikke-uføre i befolkningen 1995 -2016. Prosent



Nedre alder for uførepensjon ble hevet fra 16 til 18 år fra 1.1.1998.

Kilde: NAV

Figur 13 viser andelen nye mottakere av uføretrygd for perioden 1995 – 2016 fordelt etter aldersgrupper. Økningen i antall unge uføre 18 – 29 år må ses i sammenheng med ordningen tidsbegrenset uførestønad i perioden 2004 til 2010 og siden AAP fra 2010. Av de unge var det i særlig grad 25 til 29-åringene som fikk tidsbegrenset uførestønad i stedet for uføretrygd fram til 2010. Men vi ser også at noen i aldersgruppen 20–24 år fikk innvilget tidsbegrenset uførestønad. 18-19-åringene fikk som oftest innvilget varig uførepensjon i denne perioden. Den kraftige veksten for de aller yngste uføre startet allerede på starten av 2000-tallet.

Flesteparten av de som fikk innvilget TU var i aldersgruppa mellom 30 til 55 år og de fleste var kvinner med muskel-skjelettsykdommer og lettere psykiske lidelser.

Flertallet av de som fikk tidsbegrenset uførestønad ble seinere innvilget uføretrygd. Etter nærmere fire år hadde 70 prosent av de med tidsbegrenset uførestønad og overgang til arbeidsavklaringspenger fått uføretrygd (Kann og Kristoffersen 2014). Oppdaterte tall viser at andelen hadde økt til 80 prosent ved utgangen av 2015.

Noe forenklet kan det sies at tidsbegrenset uførestønad som regel utsatte tidspunktet for uføretrygd. Hvis man ser begge disse ytelsene i sammenheng, forsvinner nedgangen i perioden 2004–2010 blant nye unge mottakere av uføretrygd. Og veksten i årene etter dette kan delvis forklares av denne utsettelsen (Brage og Thune 2015).

Tabell 2. Status forut for uføretrygd blant nye mottakere av uføretrygd (18-67 år). Fordeling av de uoppgitte. Kjønn og alder. Antall. Prosent. 1. kv. 2017.

	Antall			Prosent		
	I alt	Kvinner	Menn	I alt	Kvinner	Menn
I alt	1545	801	744	100	51,8	48,2
18-24	231	97	134	100	42,0	58,0
25-29	15	6	9	100	40,0	60,0
30-39	108	45	63	100	41,7	58,3
40-49	355	194	161	100	54,6	45,4
50-59	508	291	217	100	57,3	42,7
60-64	211	104	107	100	49,3	50,7
65-66	117	64	53	100	54,7	45,3

Kilde: NAV

Tabell 3. Uføre registrert med et arbeidsforhold. Desember 2016.

	I alt	Andel i jobb
	318 244	18,1
100 % ytelse	257 091	5,3
Gradert ytelse	61 153	72,2

Kilde: NAV

Vedlegg 2: Metode og data

Aldersstandardisering

Formelen for den direkte metode for aldersstandardisering skal være som følger:

$$a^f = \sum_{i=18}^{i=66} \left(\frac{up_i^f}{bef_i^f} \right) * \frac{bef_i^L}{bef_{18-66}^L}$$

der

a^f – aldersstandardisert uførerate for fylke f

up_i^f – antall uføretrygdede i fylke f med alder i

bef_i^f – antall personer i fylke f med alder i

bef_i^L – antall personer i totalbefolkningen med alder i (L indikerer hele landet)

bef_{18-66}^L – antall personer i totalbefolkningen i alderen 18-66 år

Datagrunnlag uføretrygd – spesielle forhold

Datagrunnlaget for uføretrygd er feilrettet for perioden 2009 – 2016 (alle måneder) ved at vi har feilrettet person og geografiforhold. Dette har medført at vi har relastet data fra kildesystem til datatorg og laget ny statistikk. Det er små endringer i hovedtallene, og forskjellene er størst i 2015.

Feilrettingen har medført noen endringer i fylker, kommuner og bydeler. Antallet uføre som bor i utlandet og ukjent har økt noe, og for Oslo har antallet gått noe ned. Dette skyldes at vi nå i større grad fanger opp at personer bor i utlandet.

Når det gjelder geografi er det få personer med ukjent bydel etter rekjøring. Marka og Sentrum er ikke lenger skilt ut som egne bydeler i Oslo. For de aller fleste kommuner er det små endringer i antall og i andelen uføre, mens antall med ukjent kommune har gått noe opp etter rekjøring.

Datagrunnlag overgangsstatistikk

Overgangsdefinisjonen

Statusvariabelen (registerstatus) er laget ut fra den status personen har i registrene to måneder før tilgangsdatoen for uføretrygd.

For sykepenges er overgangen definert som "fra sykepenges" inntil et halvt år før tilgangstidspunktet.

I tidligere utgaver av dette notatet har man brukt en litt annen operasjonalisering for denne tabellen, nemlig siste gjeldende registerstatus innenfor det siste året før uføretrygd.

Arbeidsavklaringspenger

Datagrunnlaget for arbeidsavklaringspenger er over personer som mottar ytelsen. Statistikken teller alle som i løpet av måneden har mottatt en utbetaling arbeidsavklaringspenger. Beholdningen telles opp på en gitt dato nær slutten av hver måned.

Referanser

Alne, Ragnar Hjellset (2016): «Jobber de uføretrygdene mer etter uførereformen i 2015?» i Arbeid og Velferd. Nr. 3-2016.

Brage, Søren og Thune, Ola (2015): «Ung uførhet og psykisk sykdom», i Arbeid og Velferd. Nr. 1-2015.

Bragstad, Torunn og Hauge, Linda (2007): «Geografisk variasjon i uførepensjon» i Arbeid og Velferd. Nr. 2-2007.

Bragstad, Torunn og Hauge, Linda (2008): Geografisk variasjon i uførepensjonering 1997-2004. NAV-rapport nr. 4-2008.

Bråthen, Magne og Nielsen, Roy A. (2016): Uførereformen. Konsekvenser for yrkesaktiviteten. Fafo-rapport 2016:27.

Ellingsen, Jostein og Lindbøl, Marianne, N. (2017): «Utviklingen i uførediagnoser per 31. desember 2014», Statistikknotat.

Ellingsen, Jostein (2016): «Utviklingen i uføretrygd per 30. juni 2016», Statistikknotat.

Ellingsen, Jostein (2015): «Utviklingen i uføretrygd per 31. mars 2015», Statistikknotat.

Jacobsen, Ove (2014): «Pensjonsreformen: Hvilken innvirkning har den hatt på bruken av helserelaterte ytelser?» i Arbeid og velferd. Nr. 3-2014.

Kann, Inger Cathrine og Kristoffersen, Per (2013): «Arbeidsavklaringspenger-gjennomstrømming og avgang fra ordningen», i Arbeid og Velferd. Nr. 1-2013.

Lande, Sigrid (2014): «Arbeidsavklaringspenger - Mottakere overført fra tidligere ordninger», i Arbeid og velferd nr. 2-2014.

Sutterud, Lars (2017): «Personer med nedsatt arbeidsevne og mottakere av arbeidsavklaringspenger. Mars 2017», Statistikknotat.

Sørbø, Johannes og Ytteborg, Helene (2015): «Arbeidsavklaringspenger: Hva har skjedd med de som har passert fire år?», i Arbeid og velferd nr.3-2015