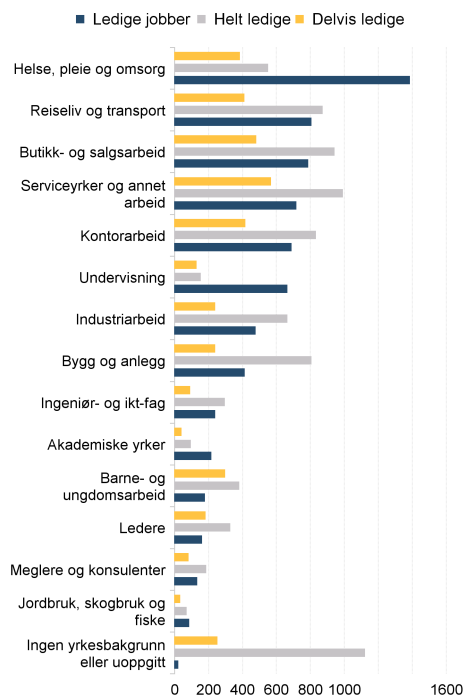


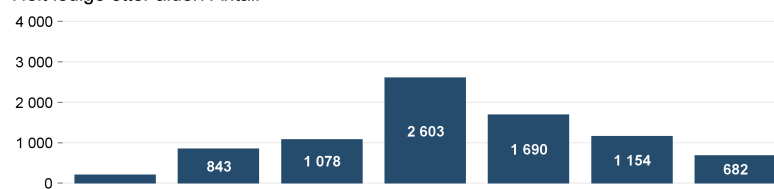
**Om statistikken**

Informasjonsarket viser status og utvikling for arbeidssøkerne i mai 2022. Antall personer færre enn 4 vises ikke i denne oversikten av hensyn til personvern. Det er dessuten brudd i statistikk over antall arbeidsledige fra og med november 2018 pga ny registreringsmetode. Mer om statistikken finner du på nav.no ved å følge lenkene under relatert informasjon på siden 'Hovedtall om arbeidsmarkedet'.

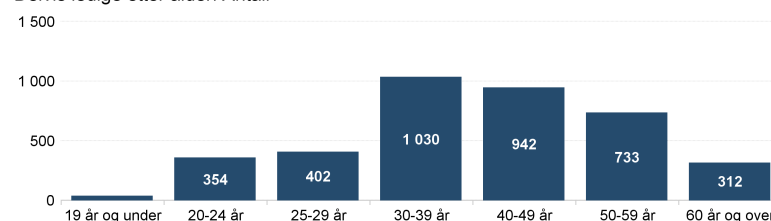
**Helt og delvis ledige personer og helt ledige jobber. Antall**



**Helt ledige etter alder. Antall**



**Delvis ledige etter alder. Antall**



**Fakta om arbeidsledigheten, arbeidssøkere og helt ledige**

Antall helt ledige personer var 8 252 i mai, mens antallet arbeidssøkere var 14 457. Antallet delvis ledige personer var 3 807. Arbeidssøkerne er summen helt ledige, delvis ledige og arbeidssøkere som deltar på tiltak.

I mai var helt ledige som andel av arbeidsstyrken 2,2 prosent.

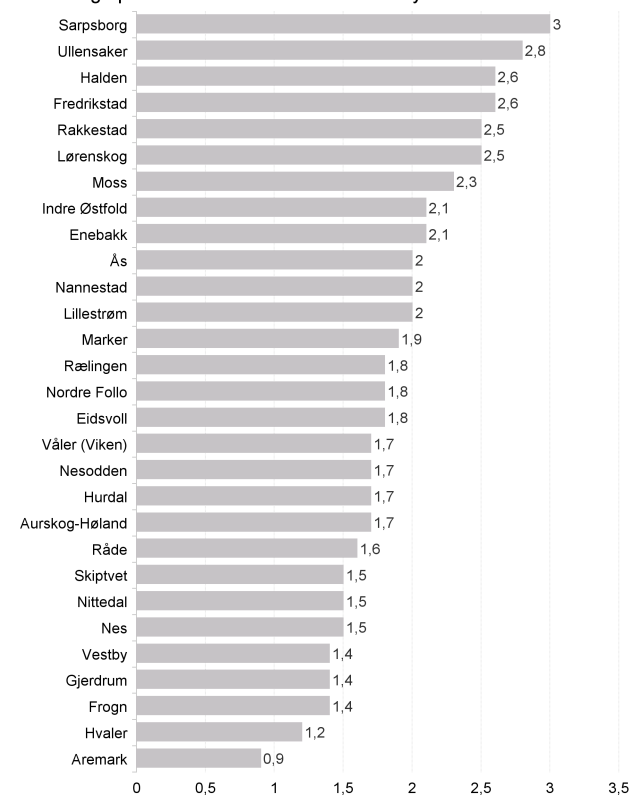
Det var 3 759 ledige kvinner og 4 493 ledige menn. Andelen helt ledige under 30 år av alle ledige var 25,7.

I mai var andel langtidsledige av alle ledige 38,6 prosent.

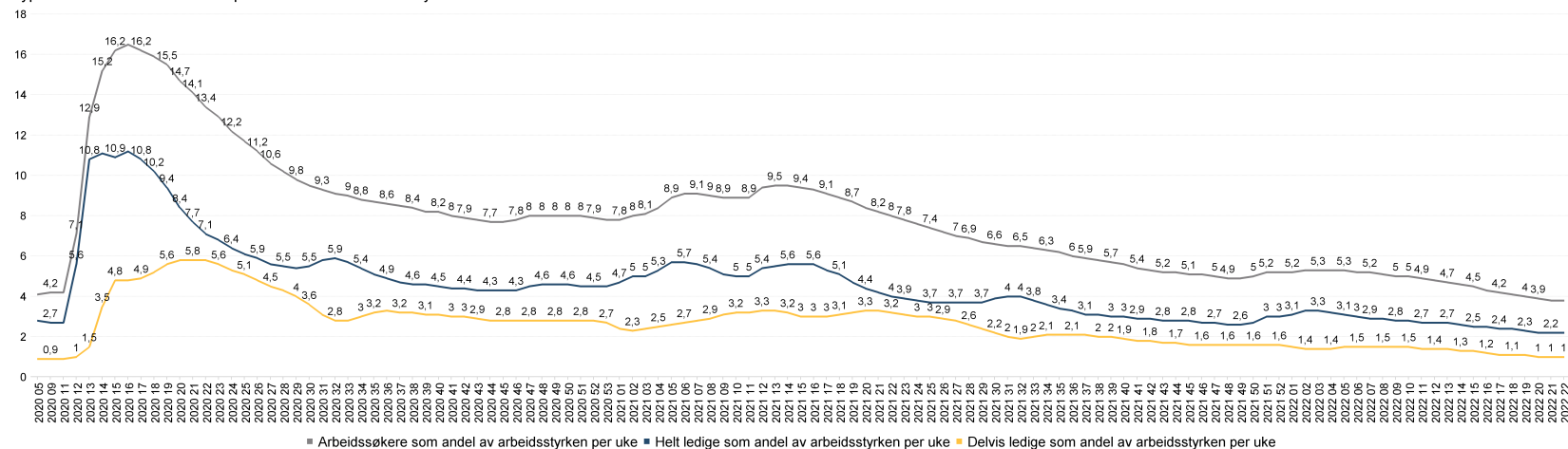
Det var til sammen 6 935 ledige stillinger.

// NAV Øst-Viken

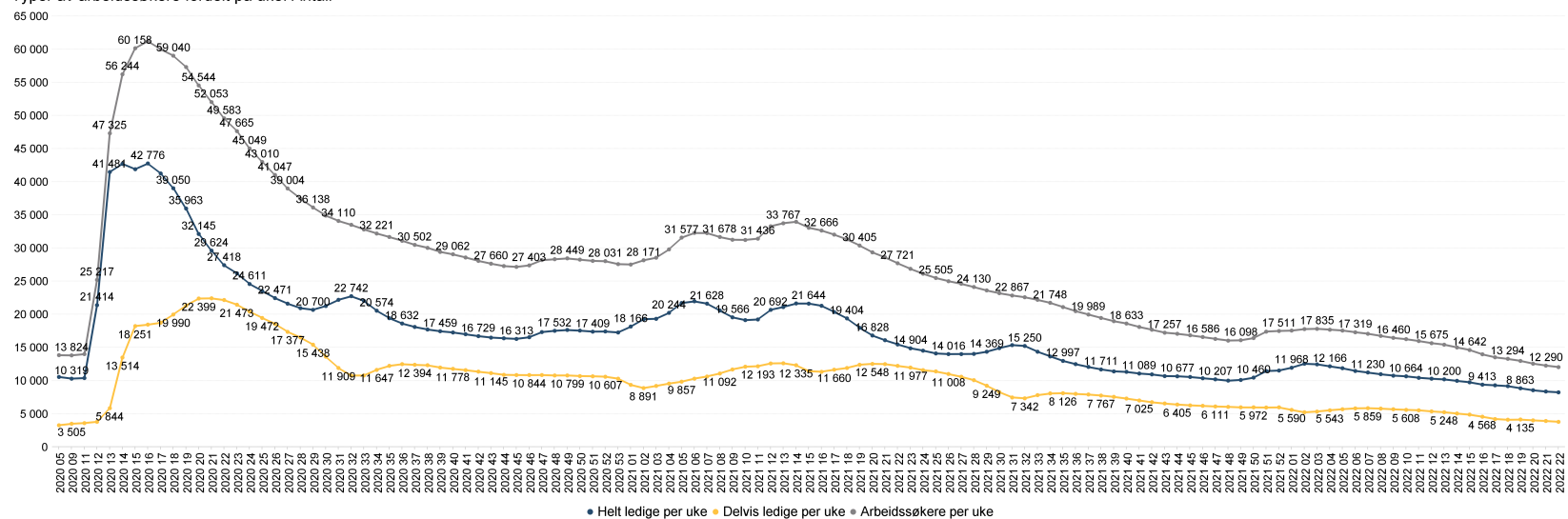
**Antall ledige per kommune. Andel av arbeidsstyrken**



Typen av arbeidssøkere fordelt på uke. Andel av arbeidsstyrken



Typen av arbeidssøkere fordelt på uke. Antall



Hovedtall om arbeidsmarkedet for Øst-Viken

Mai 2022

Arbeidssøkere	Helt ledige	Endring helt ledige fra i fjor	Helt ledige som andel av arbeidsstyrken	Andel arbeidssøkere	Andel under 30 år	Andel langtidsledige av alle ledige	Antall langtidsledige	Delvis ledige	Ledige jobber	Antall kvinner	Antall menn	Arbeidssøkere etter yrkesbakgrunn. Antall	
												Arbeidssøkere	Antall menn
3001 Halden	647	374	-173	2,6	4,5	27,5	37,4	140	172	171	157	217	1 877
3002 Moss	1 000	563	-425	2,3	4,2	28,6	40	225	269	426	232	331	1 808
3003 Sarpsborg	1 415	803	-388	3	5,2	32,3	41,2	331	364	491	385	418	1 712
3004 Fredrikstad	1 887	1 066	-601	2,6	4,7	27,9	33	352	462	710	505	561	1 507
3011 Hvaler	60	25	-24	1,2	2,8	20,0	28	7	24	103	12	13	1 472
3012 Aremark	14	6	-9	0,9	2,1	0,0	83,3	5	5	6	4	***	1 175
3013 Marker	46	32	***	1,9	2,7	37,5	31,3	10	10	5	13	19	1 089
3014 Indre Østfold	871	482	-338	2,1	3,9	26,8	43,4	209	271	342	200	282	1 055
3015 Skiptvet	56	29	-17	1,5	2,9	20,7	41,4	12	18	9	10	19	814
3016 Rakkestad	193	105	-40	2,5	4,6	35,2	30,5	32	52	28	47	58	550
3017 Råde	119	62	-60	1,6	3,2	25,8	37,1	23	37	54	27	35	475
3018 Våler (Viken)	106	53	-31	1,7	3,5	11,3	50,9	27	35	40	24	29	338
3019 Vestby	237	133	-147	1,4	2,5	22,6	33,1	44	66	200	61	72	307
3020 Nordre Follo	985	564	-514	1,8	3,2	20,7	41,3	233	251	746	244	320	151
3021 Ås	360	218	-155	2	3,3	21,6	40,8	89	76	210	97	121	127
3022 Frogn	215	117	-113	1,4	2,6	23,9	29,9	35	55	131	47	70	
3023 Nesodden	310	179	-176	1,7	3	24,6	40,8	73	83	123	77	102	
3026 Aurskog-Høland	295	155	-145	1,7	3,3	26,5	40	62	95	80	84	71	
3027 Rælingen	329	182	-284	1,8	3,2	20,3	31,3	57	86	42	75	107	
3028 Enebakk	208	120	-76	2,1	3,6	24,2	25,8	31	47	80	64	56	
3029 Lørenskog	936	566	-546	2,5	4,2	29,2	45,6	258	222	565	258	308	
3030 Lillestrøm	1 616	951	-1 194	2	3,4	23,9	36,9	351	423	909	423	528	
3031 Nittedal	338	196	-203	1,5	2,6	25,0	38,8	76	95	147	93	103	
3032 Gjerdrum	97	53	-78	1,4	2,6	18,9	47,2	25	30	43	24	29	
3033 Ullensaker	1 003	611	-986	2,8	4,6	20,5	42,7	261	242	941	314	297	
3034 Nes	347	184	-262	1,5	2,8	28,8	33,7	62	107	104	94	90	
3035 Eidsvoll	440	243	-462	1,8	3,3	23,0	35,8	87	115	119	104	139	
3036 Nannestad	283	156	-349	2	3,6	19,2	37,8	59	82	78	76	80	
3037 Hurdal	44	24	-57	1,7	3,1	16,7	25	6	13	32	8	16	
Øst-Viken	14 457	8 252	-7 853	2,2	3,8	25,73	38,6	3 182	3 807	6 935	3 759	4 493	

