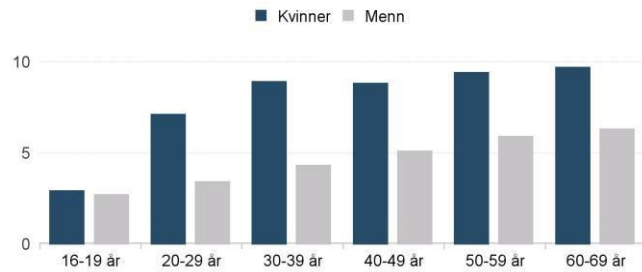
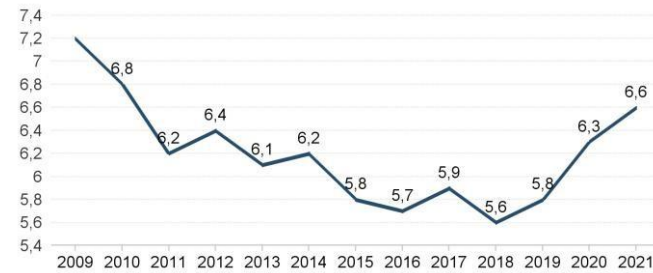


Fakta om legemeldt sykefravær i Troms & Finnmark

Legemeldt sykefravær etter kjønn og alder



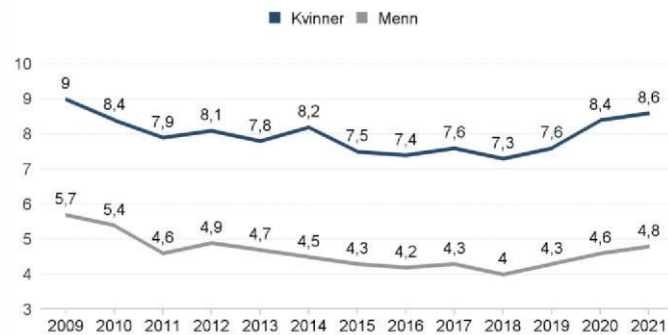
Legemeldt sykefravær over tid



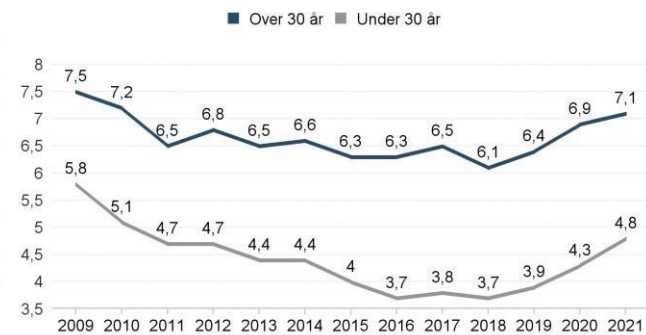
Om statistikken

Informasjonsarket viser status og utvikling i det legemeldte sykefraværet. Sykefraværet er definert som andel tapte dagsverk av alle avtalte dagsverk. Et dagsverk er dager man etter avtalen skal være på jobb, korrigert for stillingsandel. Tapte dagsverk er korrigert for uføreandel. Varigheten på sykefraværet er målt i kalenderdager. Mer om statistikken finner du på nav.no.

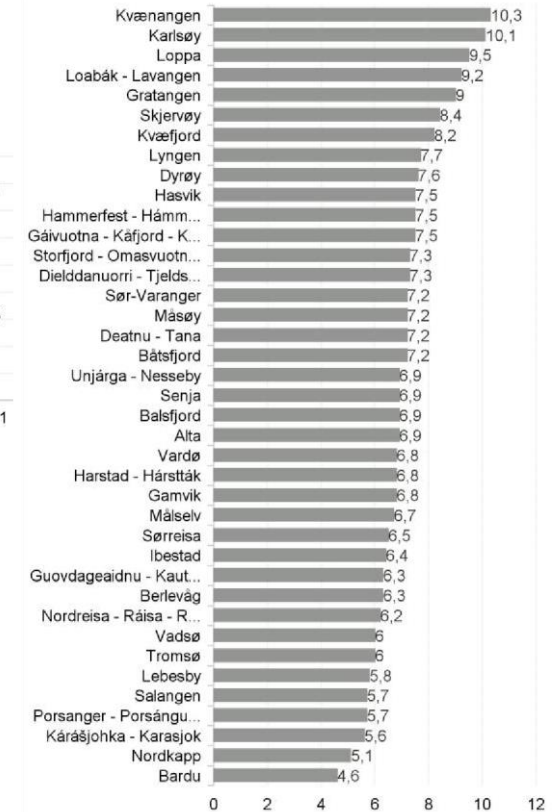
Legemeldt sykefravær per kjønn over tid



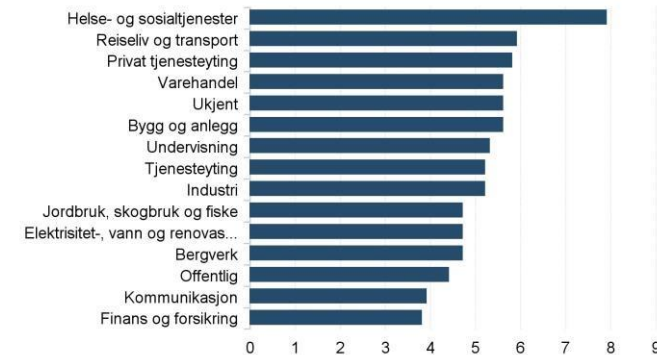
Legemeldt sykefravær alder over tid



Legemeldt sykefravær i kommunene



Legemeldt sykefravær etter næring



Fakta om legemeldt sykefravær i Troms & Finnmark

Det legemeldte sykefraværet var 6,6 i Troms og Finnmark.

Det er en økning på 3,3 prosent, sammenlignet med samme kvartal i fjor.

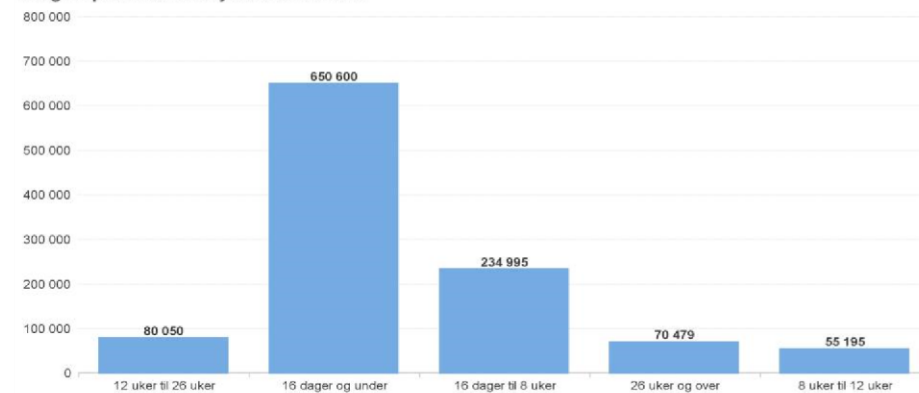
Det legemeldte sykefraværet var 8,6 prosent for kvinner, og 4,8 prosent for menn. Sykefraværet er høyest blant kvinner.

Det er høyest sykefravær blant personer over 30 år. Blant dem er sykefraværet på 7,1 prosent.

// NAV Troms & Finnmark

Kommune	Sykefraværprosent	Tapte Dagsverk		Avtalte DagsOver 30 år	verkUnder30 år	Kvinner	Menn
5401 Tromsø	6	144 561	6,24319 188	4,7	8	4,2	
5402 Harstad - Hårstak	6,8	46 544	7,2687 117	5,2	9,1	4,8	
5403 Alta	6,9	41 708	7,3608 294	5,4	8,6	5,3	
5404 Vardø	6,8	3 078	7,3 45 013	4,5	9	4,7	
5405 Vadsø	6	9 716	6,4161 226	4,5	8,1	4,1	
5406 Hammerfest - Håmmerfeasta	7,5	26 161	8,4347 055	4,9	9,2	6	
5411 Kvæfjord	8,2	5 669	8,6 69 148	6,4	11,8	5,3	
5412 Dielddanuorri - Tjeldsund	7,3	7 489	7,5102 899	6,2	9,2	5,8	
5413 Ibestad	6,4	1 781	7,5 27 666	2	8,8	4,7	
5414 Gratangen	9	2 247	10,6 24 895	3,7	11	7,4	
5415 Loabák - Lavangen	9,2	1 910	10,4 20 828	3,8	12,1	6,7	
5416 Bardu	4,6	5 708	5,4124 102	3,1	6,9	2,8	
5417 Salangen	5,7	2 994	6,4 52 654	2,5	7,8	3,9	
5418 Målselv	6,7	12 970	7,7193 340	4,2	9,6	4,5	
5419 Sørreisa	6,5	6 109	6,6 94 475	5,8	7,7	5,5	
5420 Dyrøy	7,6	1 932	8,4 25 474	4,8	9,7	5,7	
5421 Senja	6,9	26 280	7,4378 852	5,1	9,3	5	
5422 Balsfjord	6,9	9 447	7,6136 925	4,3	9,3	5	
5423 Karlsøy	10,1	4 820	10,9 47 822	6,8	11,5	8,8	
5424 Lyngen	7,7	4 940	8,4 64 449	4,9	9	6,5	
5425 Storfjord - Omasvuotna - Omasvuono	7,3	3 307	8,5 45 290	2,9	12	3,2	
5426 Gáivuotna - Kálfjord - Kaivuono	7,5	3 401	8,2 45 437	4,9	9	6,3	
5427 Skjervøy	8,4	6 314	9,1 75 007	6,4	9,5	7,6	
5428 Nordreisa - Ráisa - Raisi	6,2	7 545	6,9121 655	3,6	7,8	4,8	
5429 Kvænangen	10,3	2 690	11,5 26 106	5,8	14,8	6,4	
5430 Guovdageaidnu - Kautokeino	6,3	4 178	7,1 65 838	3,5	8	4,4	
5432 Loppa	9,5	2 019	10,6 21 295	5,7	12,9	6,6	
5433 Hasvik	7,5	1 528	7,7 20 407	6,7	9	6	
5434 Måsøy	7,2	1 863	7,5 25 938	5,5	7,8	6,6	
5435 Nordkapp	5,1	3 813	5,3 75 219	4,2	6,4	3,9	
5436 Porsanger - Porsángu - Porsanki	5,7	5 910	6,1104 243	4,2	6,3	5,2	
5437 Kárásjohka - Karasjok	5,6	3 858	6,2 69 009	3,3	6,7	4,4	
5438 Lebesby	5,8	1 619	6,2 27 949	4,5	6,4	5,2	
5439 Gamvik	6,8	1 585	7,5 23 191	3,9	7,8	5,9	
5440 Berlevåg	6,3	1 516	7,1 23 900	3,7	6,6	6,1	
5441 Deatnu - Tana	7,2	5 200	8 71 816	4,1	9,8	4,9	
5442 Unjárga - Nesseby	6,9	1 367	8,1 19 875	2,2	7,4	6,4	
5443 Båtsfjord	7,2	4 364	7,7 60 920	5,5	9,5	5	
5444 Sør-Varanger	7,2	21 218	8295 900	4,7	9,3	5,3	

Varighet på avsluttede sykefraværstilfeller



Sykefraværstilfeller etter diagnose

