

Arbeidsmarkedet nå - mars 2011

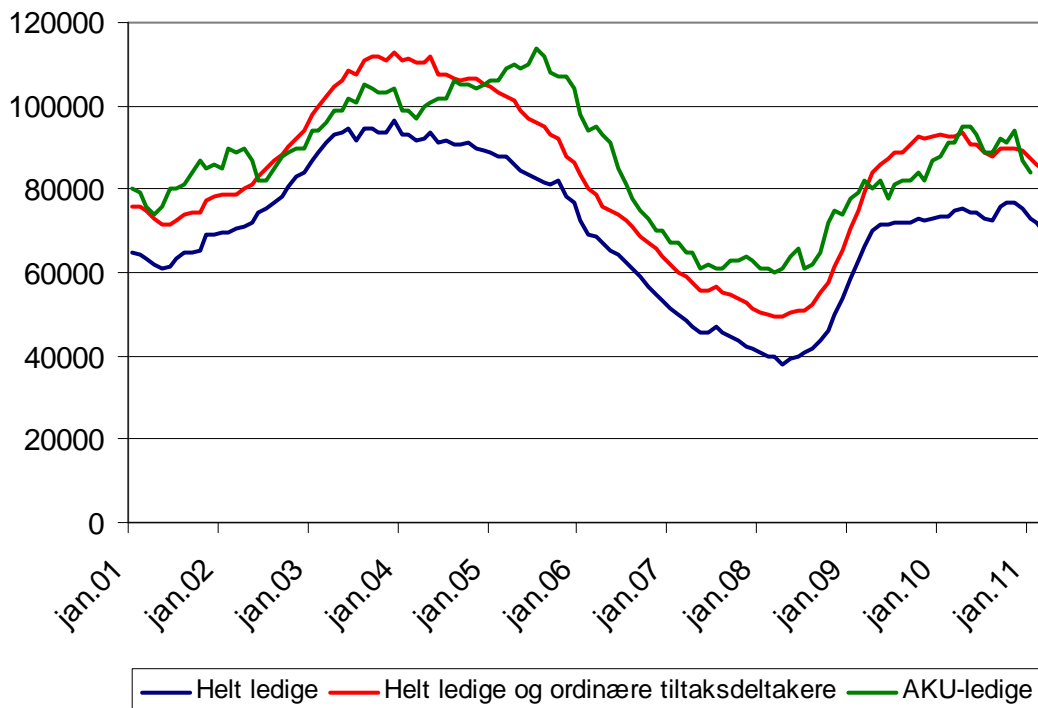
"Arbeidsmarkedet nå" er et månedlig notat fra seksjon for Utredning i Arbeids- og velferdsdirektoratet. Notatet er skrevet av Eugenia Vidal-Gil Eugenia.Vidal-Gil@nav.no, 1. april 2011.

Fortsatt nedgang i ledigheten i mars

Ved utgangen av mars var det registrert 74 200 helt ledige hos NAV. Dette tilsvarer en ledighetsrate på 2,9 prosent. Sammenliknet med mars i fjor er det 5 600 (-7 %) færre registrerte helt ledige.

Justert for vanlige sesongvariasjoner falt ledigheten med 2 500 personer i løpet av mars, mens summen av helt ledige og ordinære tiltaksdeltakere gikk ned med 1 700 personer. Dette er den fjerde måneden på rad at de sesongjusterte tallene både for registrerte ledige og for summen av ledige og tiltaksdeltakere går ned. Den sesongjusterte arbeidsledigheten ifølge Arbeidskraftundersøkelsen viser en liknende utvikling, med nedgang både i desember 2010 og januar i år. Antallet registrerte ledige som har vært arbeidssøkere under fire uker har gått klart ned det siste året, og var i mars 18 prosent lavere enn i fjor. En del av denne nedgangen kan forklares med økningen i stillingsutlysningene de siste månedene, særlig innen privat sektor.

Figur 1. Utviklingen i antallet registrerte helt arbeidsledige, summen av ordinære tiltaksdeltakere og arbeidsledige ifølge AKU. Sesongjusterte tall. Januar 2001 – mars 2011.

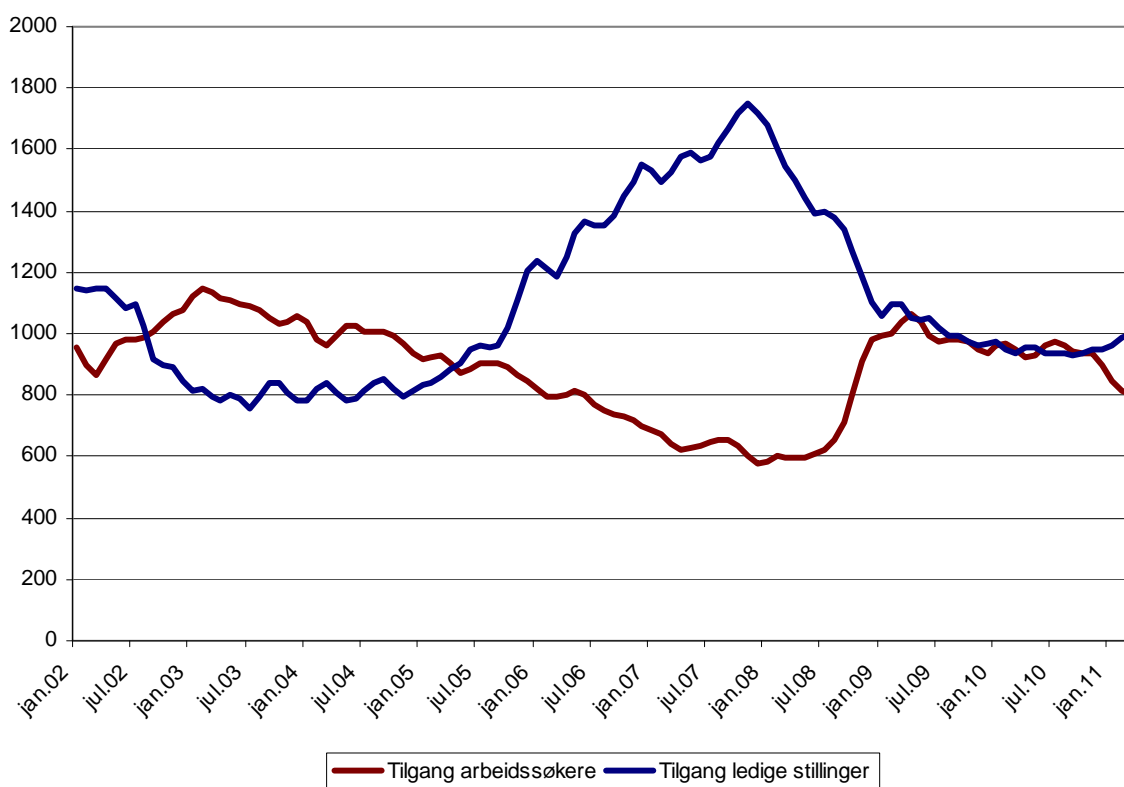


Kilde: NAV

Lavere tilgang av nye arbeidssøkere

Etter å ha vært relativt stabil fra høsten 2009 har tilgangen av nye arbeidssøkere per virkedag, som inkluderer helt ledige, delvis ledige, tiltaksdeltakere og andre arbeidssøkere, nå falt med 15 prosent siden november, justert for normale sesongsvingninger.

Figur 2. Tilgang av arbeidssøkere per virkedag og tilgang av ledige stillinger per virkedag.¹ Sesongjusterte tall. Trend. Januar 2002 - mars 2011.



Kilde: NAV

Flere nye ledige stillinger

Tilgangen av nye ledige stillinger per virkedag har vist en oppadgående trend siden oktober i fjor, og var i mars 9 prosent høyere enn året før. Sammenliknet med i fjor var økningen i stillingsutlysningene størst innen bygg og anlegg (43 %), ingeniør- og ikt-fag (41 %) og innen industriarbeid (31 %). Det var imidlertid en nedgang i antallet utlyste stillinger innen butikk- og salgsarbeid (-12 %), akademiske yrker (-6 %) og undervisning (-3 %).

¹ Omfatter stillinger utlyst i media, registrert av arbeidsgiver på nav.no eller meldt til NAV.

Utviklingen i norsk økonomi

Investeringene i industrien i 2010 var 18 prosent lavere enn i 2009, ifølge tall fra Statistisk sentralbyrås (SSB) investeringsstatistikk for 1. kvartal 2011. Anslag for industriinvesteringene i 2011 tyder på et uendret investeringsnivå i forhold til i fjor. Det er samtidig forventet en høy vekst i investeringene i kraftforsyning, slik at det samlede investeringsnivået for industri, bergverksdrift og kraftforsyning anslås å bli 11 prosent høyere i år enn i fjor. I 2010 var det også en nedgang i investeringene i olje- og gassvirksomheten, som ble 7,7 prosent lavere enn året før. Investeringsanslaget for 2011 oppgitt i 1. kvartal i år innebærer en økning i olje- og gassinvesteringene på 12 prosent sammenliknet med i fjor.

Industriproduksjonen i Norge var i januar 3,3 prosent høyere enn året før. Det var innen oljeraffinering, kjemisk og farmasøytisk industri og innen gummi, plast og mineralsk industri hvor produksjonen hadde økt mest i denne perioden. Sesongjusterte tall fra SSBs produksjonsindeks viser at i perioden fra november 2010 til januar 2011 steg den norske industriproduksjonen med 0,4 prosent sammenliknet med den foregående tremånedersperioden. Etter gjeninnhenting i 2. halvår 2009 og i 1. halvår 2010, har industriproduksjonen flatet ut det siste halvåret.

Økt import i februar førte til at handelsoverskuddet ble 4,4 prosent lavere enn året før. Det var imidlertid en oppgang i eksport fra Fastlands-Norge på 10,2 prosent sammenliknet med februar 2010. Høyere eksport av bearbejdede varer, særlig metaller, av kjemiske produkter og av fisk, var de viktigste bidragene til den økte eksporten av tradisjonelle varer.

En økning i konsumet av biler og andre varer bidro til at varekonsumet gikk opp med 1,5 prosent fra januar til februar, ifølge SSBs tall for sesongjustert volumindeks. Konsumet av matvarer og elektrisitet gikk ned i februar. Sammenliknet med februar 2010, var varekonsumet 2,4 prosent høyere.

Tall fra SSBs byggearealstatistikk viser at i januar ble det igangsatt 35 prosent mer bruksareal til bolig enn året før. Igangsatt bruksareal til næringsbygg var imidlertid 22 prosent lavere. Det ble dermed en liten nedgang på 0,6 prosent i igangsatt bruksareal i alt sammenliknet med januar 2010.

Utviklingen internasjonalt

Verdensbanken anslår skadene av jordskjelvet og tsunamien som rammet Japan den 11. mars til å utgjøre mellom 2,5 og 4,0 prosent av landets bruttonasjonalprodukt (BNP). Det forventes at produksjonsveksten i Japan vil bremse opp eller falle i 1. halvår i år, men at gjenoppbyggingen vil føre til en sterkere vekst i 2. halvår. Ifølge Verdensbanken, vil den midlertidig oppbremsingen i Japans økonomi bare ha en begrenset effekt i regionen på kort sikt. Det er imidlertid stor usikkerhet knyttet til omfanget av ulykken ved atomkraftverket i Fukushima.

Eurolandene har bestemt at stabilitetsfondet som ble opprettet under finanskrisen vil bli permanent fra 2013, men det er ennå ikke avklart hvordan den kan utvides. Risikopåslaget for statsobligasjoner fra Irland, Hellas og Portugal har fortsatt å øke den siste tiden og statsgjelden fra Hellas og Portugal har nylig blitt nedgradert. Markedet ser derimot ut til å ikke lenger frykte smitte til Italia og Spania, og rentene på statsobligasjonene til disse landene har gått ned.

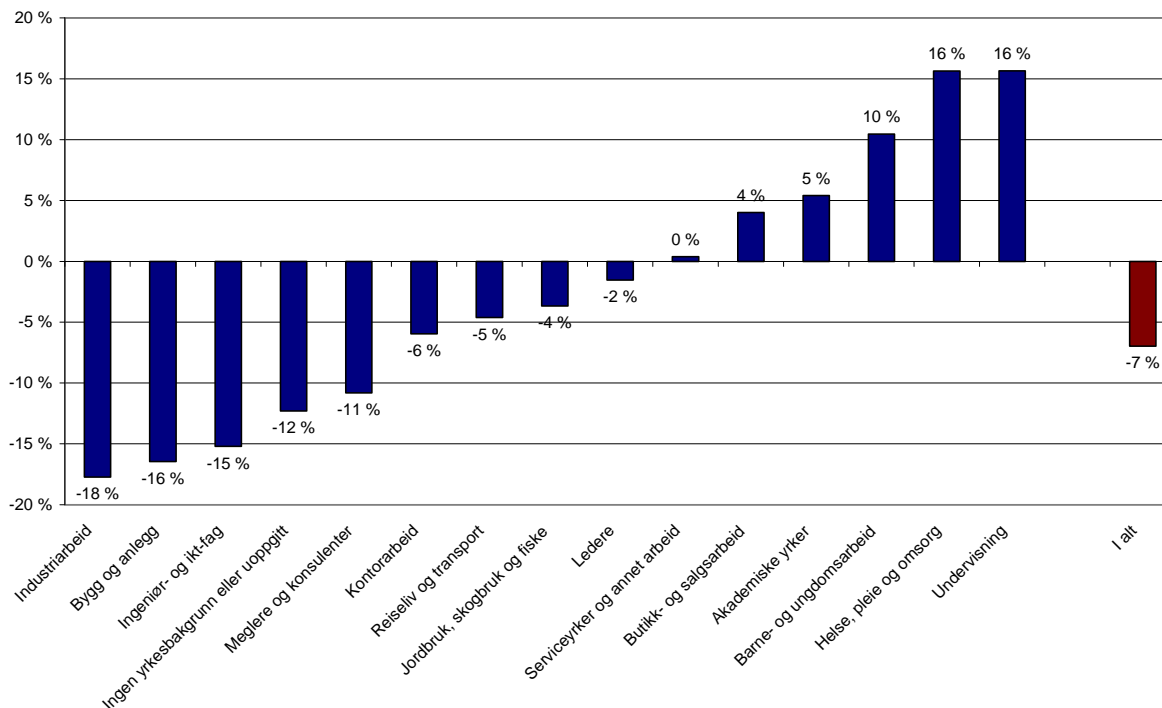
Produksjonsveksten i eurolandene har vært svakere i 2. halvår 2010. Tall fra Eurostat viser at BNP i eurosonen økte med 0,3 prosent i 4. kvartal, og at årsveksten i 2010 ble på 1,7 prosent. Sysselsettingen i eurosonen sluttet å falle i 1. kvartal 2010, men har ikke økt i løpet av året. Ledigheten har derfor forblitt høy, og var i januar på 9,9 prosent av arbeidsstyrken. Industriproduksjonen i euroområdet fortsatte å vokse i 2010, og var 7,1 prosent høyere enn i 2009. Ordretilgangen i industrien økte med 17,6 prosent i løpet av 2010. Veksten i industriproduksjonen og i ordretilgangen var noe svakere i januar enn i de foregående månedene, men den viser en klar oppadgående trend.

Veksten i USAs bruttonasjonalprodukt har tatt seg opp de to siste kvartalene, og i 4. kvartal 2010 økte BNP med 3,1 prosent målt i årlig rate. Veksten i det private forbruket tiltok i 4. kvartal, og det var en oppgang i boliginvesteringene og investeringer i fast kapital. I februar var ledigheten på 8,9 prosent av arbeidsstyrken. Sysselsettingen økte for femte måned på rad, og oppgangen i februar var større enn i de foregående månedene. Tilliten til amerikanske forbrukere falt imidlertid i mars. Økt inflasjon, og mer konkret høyere bensinpriser, er en av forklaringene for pessimismen. Utviklingen i ledende indikatorer de siste månedene tyder likevel på en styrket vekst framover.

Ledigheten fortsetter å gå mest ned i industri og bygg og anlegg

Det er innen industri og bygg anlegg at ledigheten har falt mest i forhold til mars i fjor. Det var også en betydelig nedgang i ledigheten innen ingeniør- og ikt-fag. Ledigheten blant yrkesgrupper med tilknytning til offentlig sektor fortsatte imidlertid å øke i mars. Oppgangen var sterkest innen undervisning og helse, pleie og omsorg, fulgt av barne- og ungdomsarbeid.

Figur 3. Prosentvis endring i antall arbeidsledige etter yrkesbakgrunn. Mars 2010 – mars 2011.



Kilde: NAV

Industri

Ledigheten blant personer med bakgrunn fra industri har falt med 18 prosent i løpet av det siste året. Støpere, sveisere, platearbeidere og liknende (-30 %) og prosess- og maskinoperatører (-22 %) har opplevd den største nedgangen i ledigheten. Sammenliknet med i fjor var det imidlertid 3 prosent flere ledige næringsmiddelarbeidere.

Bygg og anlegg

Ledigheten innen bygge- og anleggsarbeid var i februar 16 prosent lavere enn året før. Den hadde gått ned for alle yrkesgruppene innen bygg og anlegg, og nedgangen var særlig stor for elektrikere (-26 %).

Undervisning

Tross en økning på 16 prosent i løpet av det siste året, var ledigheten i mars lavest innen undervisning, med 0,8 prosent av arbeidsstyrken. Ledigheten hadde økt mest blant undervisningspersonalet på høyere nivå og spesialister (35 %) og blant førskolelærere (27 %).

Helse, pleie og omsorg

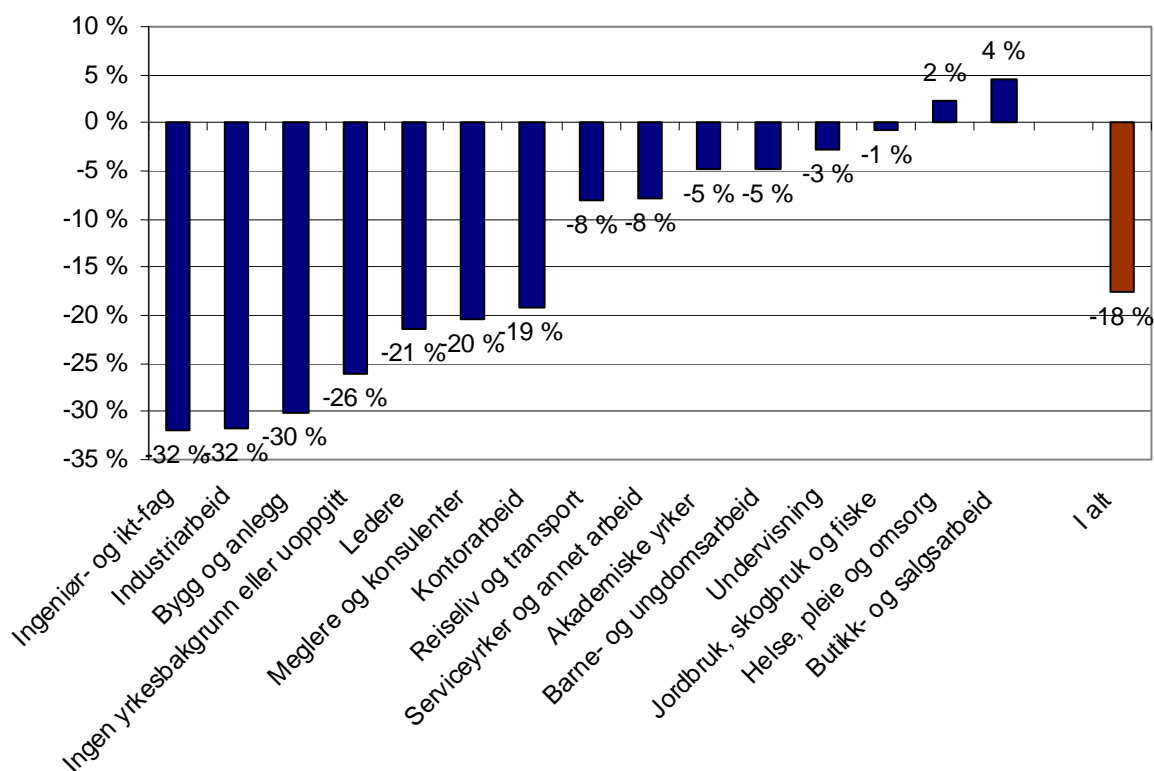
Selv om ledigheten blant personer med bakgrunn fra helse, pleie og omsorg har økt med 16 prosent det siste året, var ledighetsraten for denne yrkesgruppen på 1,2 prosent i mars, og er dermed langt lavere enn gjennomsnittet. Det er særlig blant sosionomer, barnevernspedagoger og liknende (30 %) og blant omsorgsarbeidere og hjelpepleiere (22 %) at ledigheten har økt mye det siste året.

Klar nedgang for gruppen nye ledige

Antallet ledige med en arbeidssøkervarighet under fire uker var i mars 18 prosent lavere enn for ett år siden. Som figur 4 viser, var det færre nye ledige blant nesten alle yrkesgruppene, med unntak fra helse, pleie og omsorg og butikk- og salgsarbeid. Sammenliknet med i fjor har antallet ledige med kort arbeidssøkervarighet falt mest innen ingeniør- og ikt-fag, industriarbeid og innen bygg og anlegg.

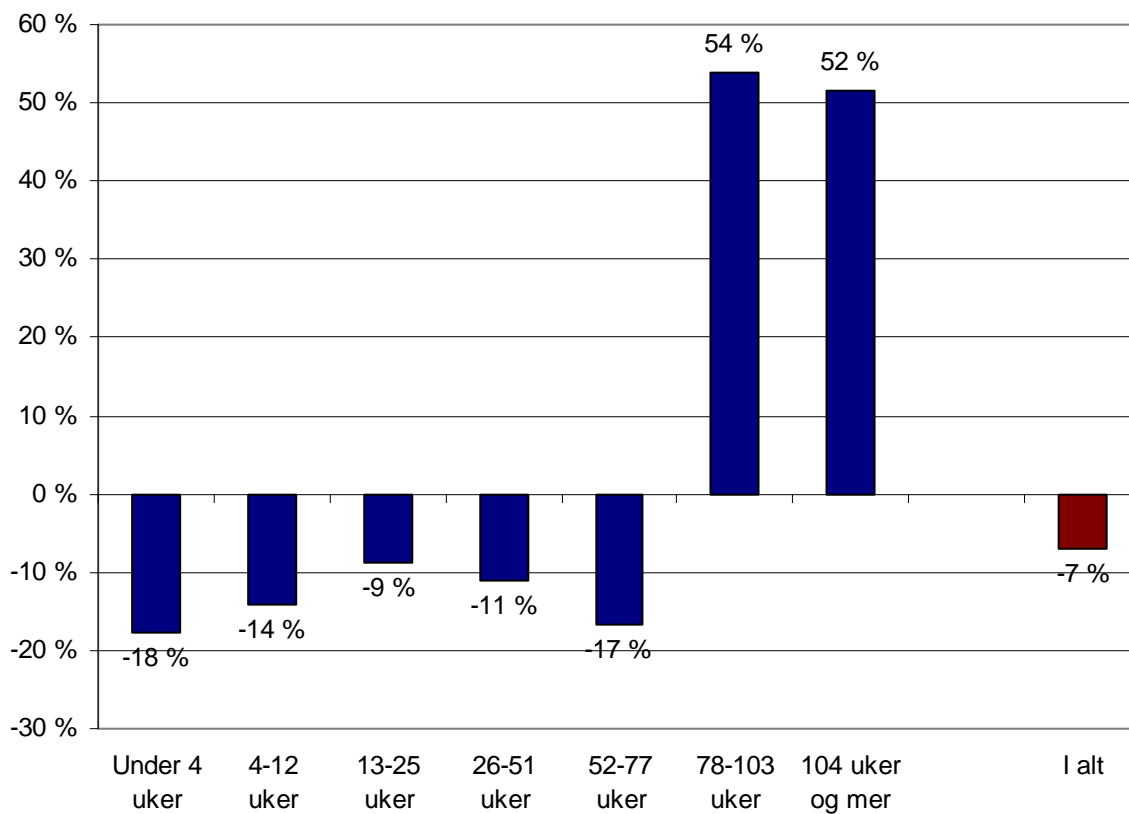
Antallet ledige med en arbeidssøkervarighet over halvannet år fortsetter imidlertid å vokse, og har økt med 52 prosent i løpet av det siste året (se figur 5).

Figur 4. Registrerte arbeidsledige med mindre enn 4 uker varighet som arbeidssøker etter yrke. Prosentvis endring mars 2010 – mars 2011.



Kilde: NAV

Figur 5. Prosentvis endring i antall registrerte arbeidsledige fordelt etter arbeidssøkervarighet. Mars 2010 – mars 2011.



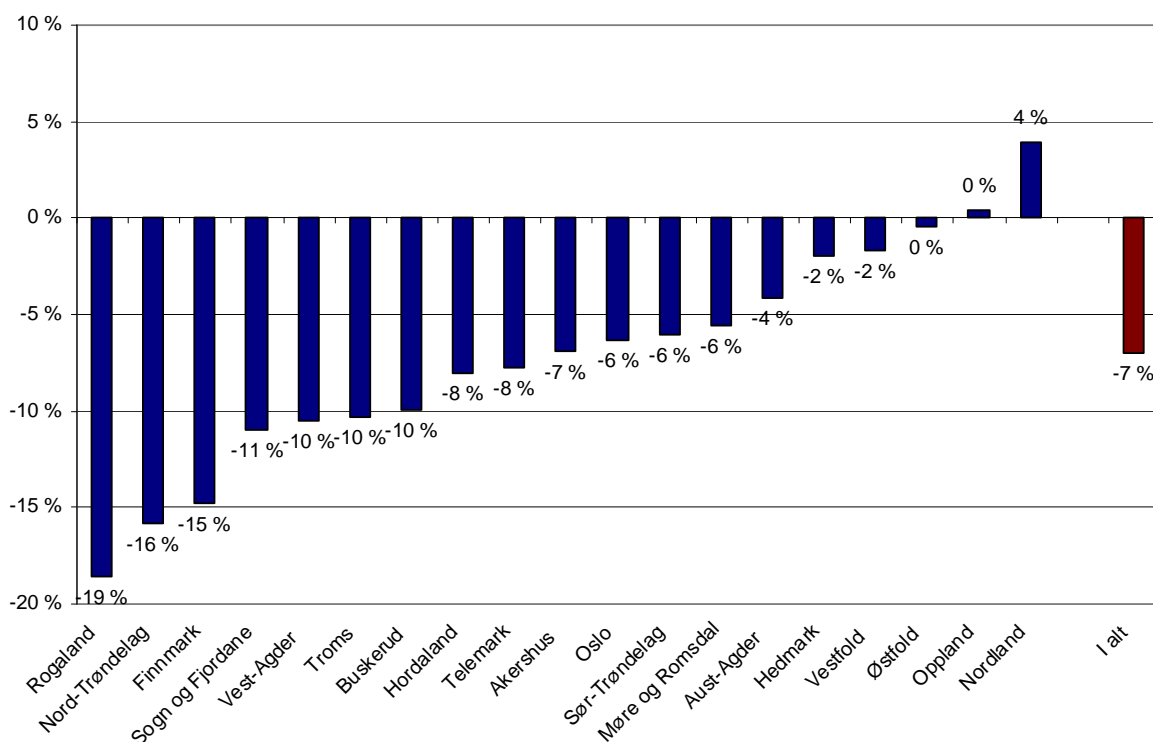
Kilde: NAV

Ledigheten faller i de fleste fylkene

Som figur 6 viser, har ledigheten gått ned i nesten alle fylker i løpet av det siste året. Nedgangen har vært størst i Rogaland (-19 %), Nord-Trøndelag (-16 %) og Finnmark (-15 %). I Østfold og Oppland var antallet registrerte ledige om lag uendret sammenliknet med mars i fjor, mens det var en liten oppgang i ledigheten i Nordland (4 %).

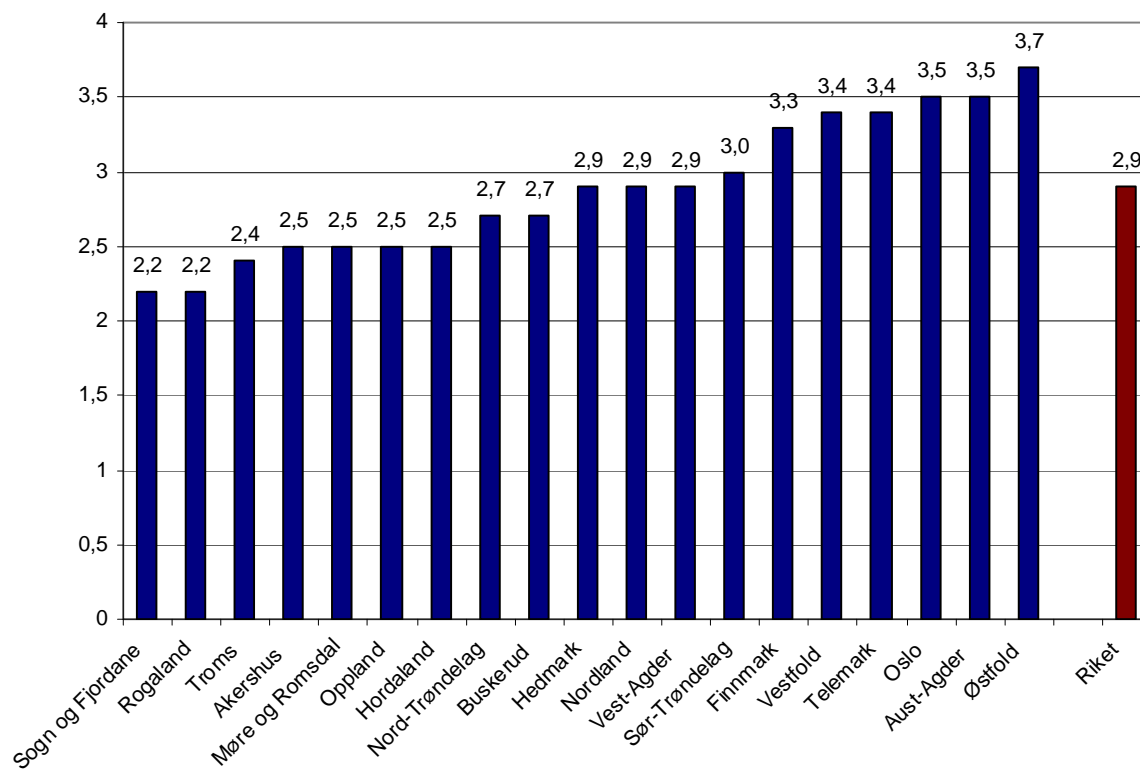
Ledigheten i mars var lavest i Sogn og Fjordane og Rogaland, begge med 2,2 prosent av arbeidsstyrken. De høyeste ledighetsratene ble registrert i Østfold, med 3,7 prosent av arbeidsstyrken, og i Oslo og Aust-Agder, med 3,5 prosent (se figur 7).

Figur 6. Prosentvis endring i antall arbeidsledige etter fylke. Mars 2010 – mars 2011.



Kilde: NAV

Figur 7. Ledigheten i prosent av arbeidsstyrken etter fylke. Mars 2011.

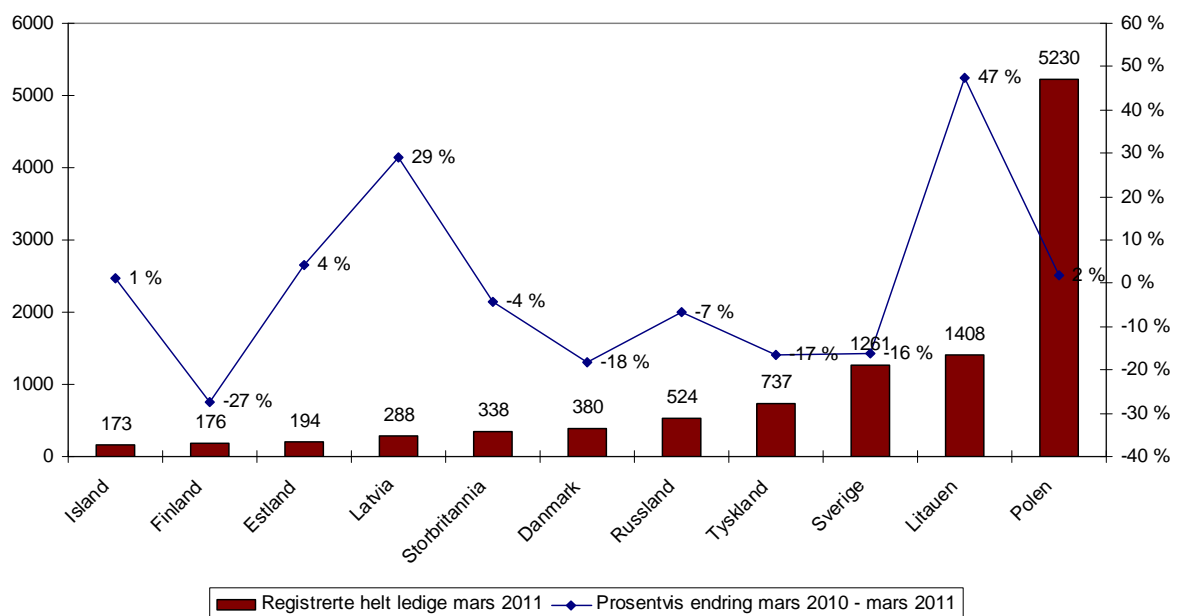


Kilde: NAV

Økt ledighet blant arbeidsinnvandrere fra Baltikum

Figur 8 viser antall arbeidsledige etter statsborgerskap for noen av de mest aktuelle landene når det gjelder arbeidsinnvandring. Det er blant personer fra de baltiske landene at ledigheten øker mest. Sammenliknet med i fjor hadde ledigheten økt med 47 prosent blant litauere, med 29 prosent blant latviere og med 4 prosent blant estlendere. Ved utgangen av måneden var det registrert 5 200 helt ledige polakker, noe som tilsvarer en økning på 2 prosent i forhold til i fjor. Ledigheten blant islendinger var omtrent uendret sammenliknet med i fjor, mens den hadde falt blant borgere av de øvrige nordiske landene.

Figur 8. Registrerte arbeidsledige etter statsborgerskap. Antall personer i mars 2011 og prosentvis endring fra mars 2010 til mars 2011.



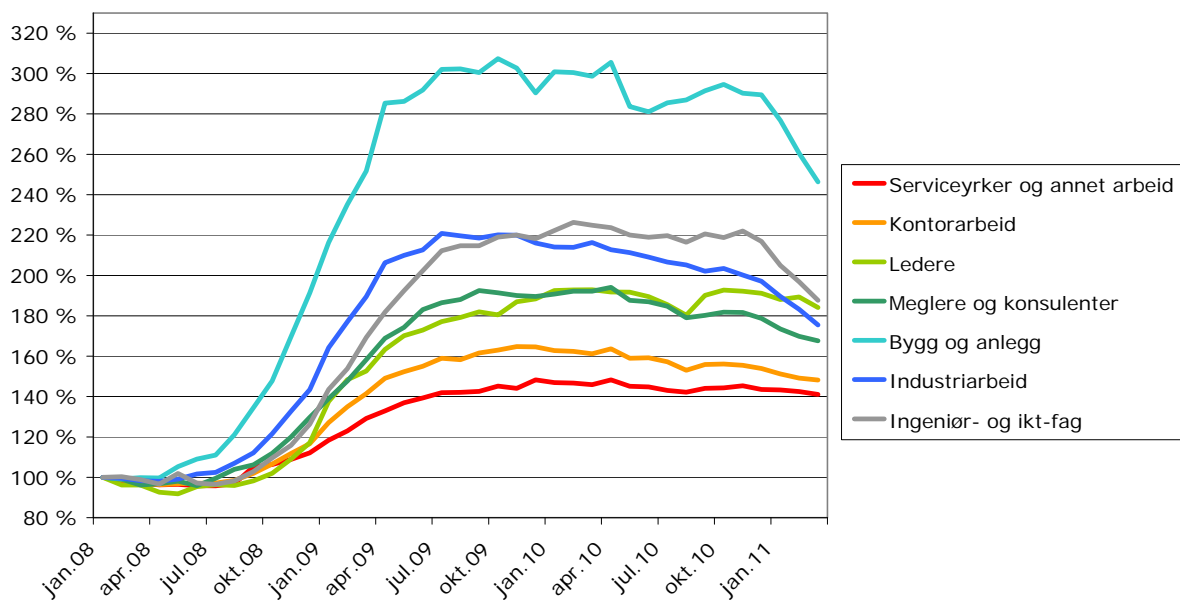
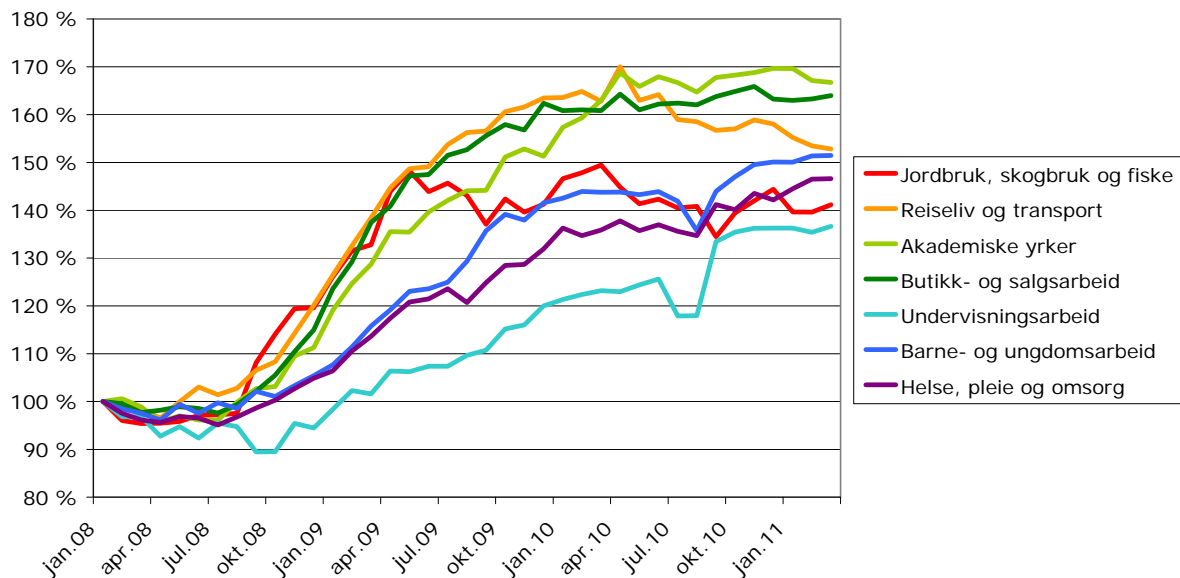
Kilde: NAV

Spesielle forhold ved månedsoppdateringen

På grunn av påsken ble ledighetstallene i mars 2010 oppdatert en uke tidligere enn i år. Isolert sett medfører dette at reduksjonen i de sesongkorrigerte tallene for registrerte ledige i mars i år blir noe overvurdert.

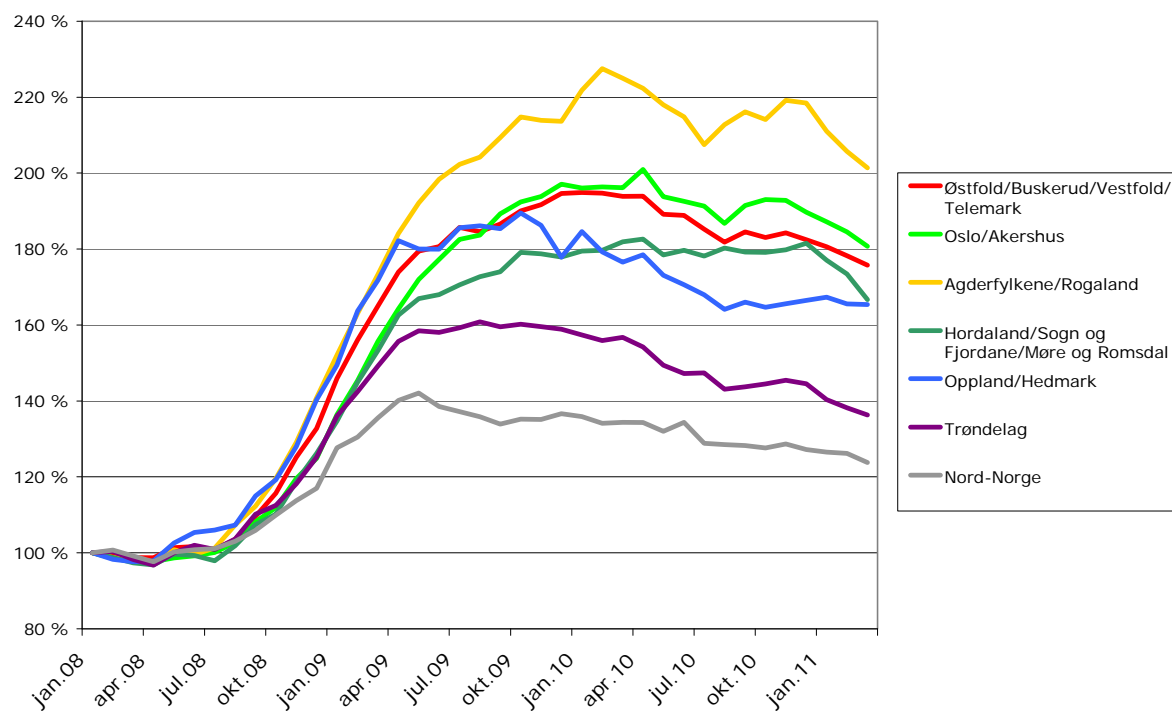
Figurvedlegg

Figur 9 og 10. Utviklingen i summen av registrerte arbeidsledige og ordinære tiltaksdeltakere innenfor yrkesgrupper (yrkesbakgrunn). Januar 2008 – mars 2011. Januar 2008 = 100. Sesongkorrigerte tall.



Kilde: NAV

Figur 11. Utviklingen i summen av registrerte arbeidsledige og ordinære tiltaksdeltakere i regioner. Januar 2008 – mars 2011. Januar 2008 = 100. Sesongkorrigerte tall.



Kilde: NAV