

## Arbeidsmarkedet nå – desember 2022

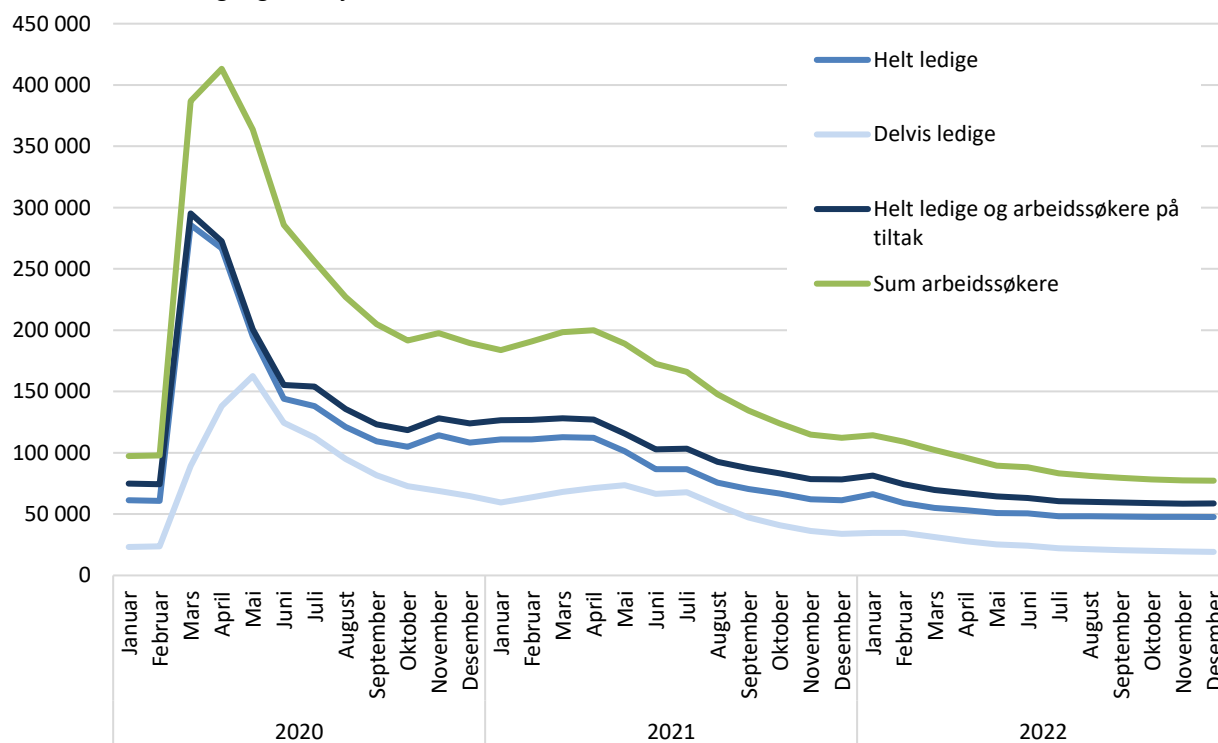
«Arbeidsmarkedet nå» er et månedlig notat fra Analyseseksjonen i Arbeids- og velferdsdirektoratet. Notatet er skrevet av Kristian Harald Myklathun, [Kristian.Myklathun@nav.no](mailto:Kristian.Myklathun@nav.no), 21. desember 2022.

### Arbeidsledigheten holder seg lav

Antallet helt ledige var uendret fra utgangen av november til utgangen av desember, mens summen av helt ledige og arbeidssøkere som deltar i arbeidsmarkedstiltak økte med 300, ifølge sesong- og bruddjusterte tall (figur 1). I tillegg ble det 400 færre delvis ledige. Samlet gikk antallet arbeidssøkere registrert hos NAV (helt ledige, delvis ledige eller arbeidssøkere på tiltak) ned med 200 i løpet av desember.<sup>1</sup>

Arbeidsledigheten har stabilisert seg denne høsten, og desember var tredje måned på rad at andelen helt ledige lå på 1,6 prosent av arbeidsstyrken (sesongjustert). Samtidig ser vi enkelte trekk som viser at arbeidsmarkedet svekkes noe. Etterspørselen etter arbeidskraft har gått sakte nedover det siste året, og denne måneden ble det lyst ut 7 prosent færre stillinger enn i desember i fjor. Antallet nye arbeidssøkere går også noe opp.

**Figur 1.** Antall personer registrert som helt arbeidsledige, delvis arbeidsledige, bruttoledighet og summen av arbeidssøkere. Sesong- og bruddjusterte tall. Januar 2020 – desember 2022



Kilde: NAV

<sup>1</sup> Vi sesongjusterer antallet arbeidssøkere totalt og de ulike undergruppene hver for seg. Hver enkelt undergruppe kan ha ulike sesongmønstre, og det kan være perioder der mange går fra helt arbeidsledig til delvis arbeidsledig eller motsatt. Dette fører til at en addering av de ulike sesongjusterte komponentene ikke nødvendigvis gir samme resultat som når en sesongjusterer totalen.

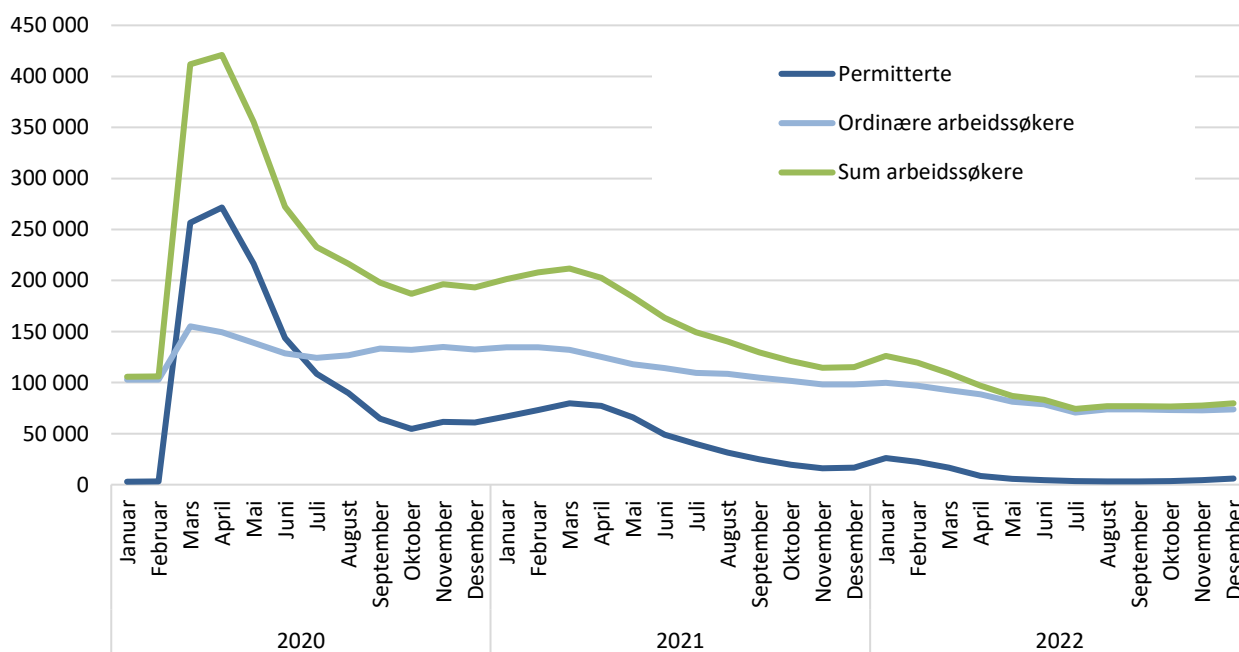
Ved utgangen av desember var 47 700 personer registrert som helt arbeidsledige hos NAV. Det tilsvarer 1,6 prosent av arbeidsstyrken. Bruttoarbeidsledigheten, som er summen av helt arbeidsledige og arbeidssøkere på tiltak, var på 58 100 personer, eller 2,0 prosent av arbeidsstyrken. I tillegg var 21 600 personer registrert som delvis arbeidsledige, noe som utgjør 0,7 prosent av arbeidsstyrken. Til sammen var 79 700 personer registrert som arbeidssøkere hos NAV, noe som tilsvarer 2,7 prosent av arbeidsstyrken.

### Noe flere permitterte

Ved utgangen av desember var det registrert 5 900 permitterte arbeidssøkere hos NAV, noe som utgjør 0,2 prosent av arbeidsstyrken. Det er 1 300 flere enn i november (figur 2), og antallet permitterte er dermed tilbake på samme nivå som i mai. Disse tallene er ikke korrigert for sesongvariasjoner, og det er normalt at antallet permitterte stiger noe mot slutten av året. Økningen den siste måneden er likevel større enn normalt for desember i årene før pandemien.

1 400 av de permitterte har bakgrunn fra industriarbeid, og dette er den vanligste yrkesbakgrunnen for permitterte. Økningen den siste måneden har imidlertid vært størst innen bygg og anlegg, hvor det har blitt 500 flere permitterte.

**Figur 2.** Antallet arbeidssøkere fordelt på permitterte og ordinære (ikke-permitterte) arbeidssøkere. Januar 2020 – desember 2022. Ikke justert for sesongvariasjoner



Kilde: NAV

### Flere nye arbeidssøkere

I løpet av desember registrerte 11 000 nye arbeidssøkere seg hos NAV, noe som tilsvarer om lag 700 per virkedag (ikke sesongjustert). Justert for normale sesongvariasjoner har antallet gått noe opp de siste månedene. I desember registrerte om lag 190 flere seg per virkedag enn da det var på sitt laveste i mars i år. Antallet som registrerer seg som arbeidssøkere er likevel fortsatt på et lavt nivå sammenlignet med årene før pandemien. 32 prosent av de nye arbeidssøkerne oppgir at de har

mistet eller kommer til å miste jobben som grunn til at de registrerer seg som arbeidssøkere. 25 prosent svarer at de er permittert eller kommer til å bli permittert.

## **Utviklingen i norsk økonomi**

Bruttonasjonalproduktet for Fastlands-Norge var på samme nivå i oktober som i september, justert for normale sesongvariasjoner. Nullveksten i oktober kom etter to måneder med vekst på 0,6 prosent. Fisket og varehandelen trakk i negativ retning, mens industrien og enkelte tjenesteytende næringer trakk opp, ifølge SSB.

Industriproduksjonen økte med 0,3 prosent fra september til oktober, justert for normale sesongvariasjoner. Produksjonen i august til oktober var 0,8 prosent høyere enn foregående tremånedersperiode. Dette skyldes spesielt en økning for oljeraffinering, kjemisk og farmasøytisk industri. Petroleumsrettet leverandørindustri har økt det siste året, men er fremdeles betydelig lavere enn nivået før pandemien.

Etter flere måneder med rekordhøy prisvekst, gikk tolv månedersveksten i konsumprisindeksen (KPI) ned fra 7,5 til 6,5 prosent fra oktober til november. Nedgangen i veksten skyldes spesielt at økningen i strømprisen den siste måneden var lavere enn tilsvarende periode i fjor.

Tolv månedersveksten for KPI-JAE, som ikke inkluderer energivarer, gikk også noe tilbake fra forrige måned, men er med en vekst på 5,7 prosent fremdeles langt over inflasjonsmålet på 2 prosent.

Den store avstanden mellom inflasjonsmålet og faktisk inflasjon er bakgrunnen for økningene i styringsrenten det siste året. Norges Bank valgte å øke styringsrenten med 0,25 prosentpoeng på sitt rentemøte 16. desember, hvilket medfører at styringsrenten nå er på 2,75 prosent. Styringsrenten er på sitt høyeste nivå siden 2009, men vi skal ikke lenger tilbake enn 2008 før styringsrenten var dobbelt så høy som dagens nivå. Kombinasjonen av økte styringsrenter og høy prisvekst bremser etterspørselen, og Norges Bank forventer lavere økonomisk aktivitet framover. På bakgrunn av dette har de nedjustert rentebanen, og forventer nå at styringsrenten er lavere ved utgangen av 2025 enn den er i dag.

## **Utviklingen i internasjonal økonomi**

OECD kom i november med nye prognoser for utviklingen i verdensøkonomien. Høy inflasjon, økende renter og Russlands krig mot Ukraina har allerede bidratt til at den økonomiske veksten er på vei ned. OECD anslår at veksten vil bli på 3,1 prosent i år, og falle videre til 2,2 prosent i 2023. Veksten anslås å bli svært lav både i USA og Europa. I 2024 ventes veksten å ta seg noe opp igjen, til 2,7 prosent.

BNP-veksten i eurosonen falt fra 0,8 prosent i andre kvartal til 0,3 prosent i tredje kvartal. Det er den laveste veksten siden første kvartal 2021. Ulike forventningsindikatorer peker også mot en resesjon i eurosonen framover. Høy inflasjon, økt rente og krigen i Ukraina bidrar til økte kostnader og stor usikkerhet. I november var inflasjonen på 10,1 prosent i eurosonen, ned fra 10,6 prosent i oktober.

Arbeidsledigheten holder seg fortsatt lav. Ledigheten falt fra 6,6 prosent av arbeidsstyrken i september, til 6,5 prosent i oktober. Dette er den laveste arbeidsledigheten som er registrert i eurosonen siden den ble opprettet.

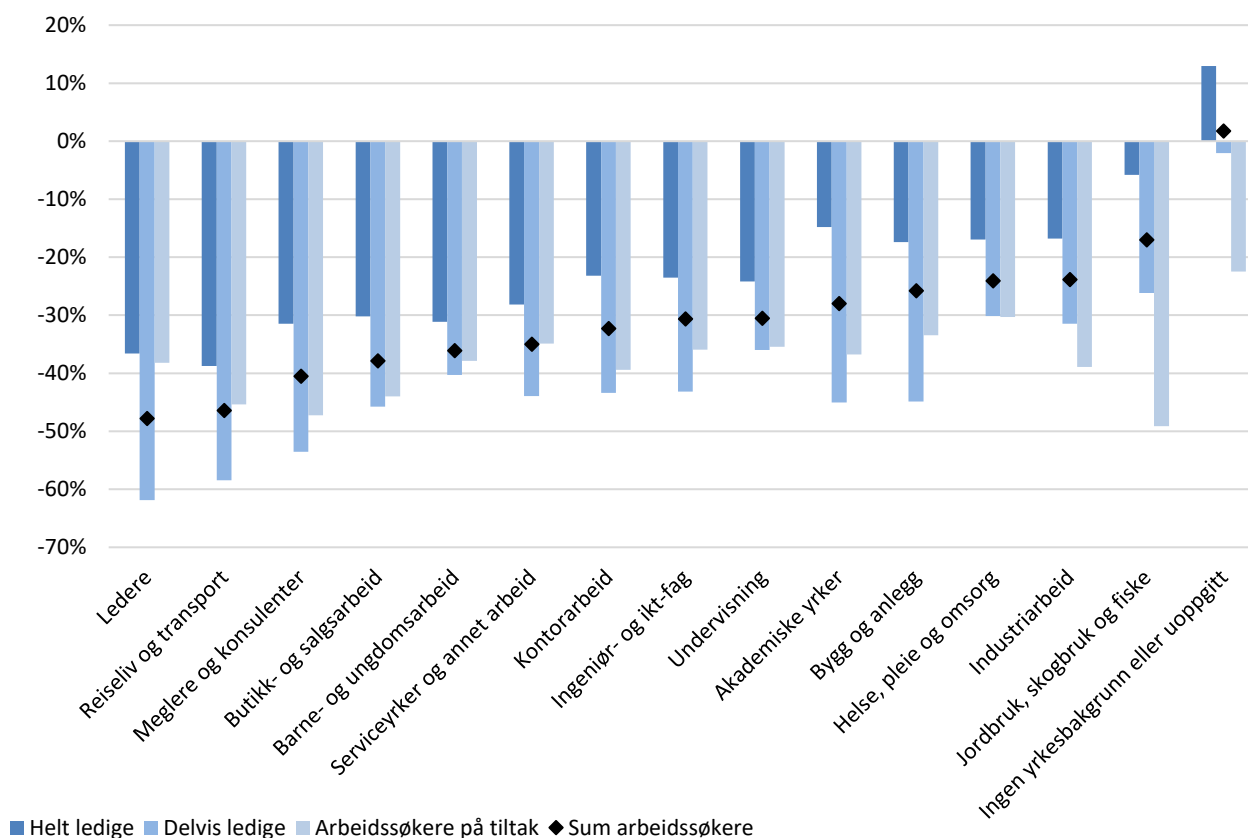
I Kina har strenge smittevernstiltak skapt uro de siste månedene. I desember har de gått vekk fra sin nullsmittestrategi, og nå er det i stedet en høy forventet smittespredning som skaper bekymring.

### Flere arbeidssøkere innen bygg og anlegg samt industriarbeid

Den siste måneden har antallet arbeidssøkere holdt seg uendret for fire yrkesgrupper, økt for to yrkesgrupper og gått ned for ni grupper (sesongjustert). Reiseliv og transport samt butikk- og salgsarbeid har størst nedgang, begge med 200 færre arbeidssøkere i løpet av desember. Bygg og anlegg og industri har begge en økning på om lag 100 arbeidssøkere i desember. Sammenlignet med desember i fjor har antallet arbeidssøkere falt i alle yrkesgrupper, men i ulik grad (figur 3). Den relative nedgangen er størst innen lederyrker (-48 %), samt reiseliv og transport (-46%). For personer uten registrert yrkesbakgrunnen har antallet arbeidssøkere økt med 2 prosent.

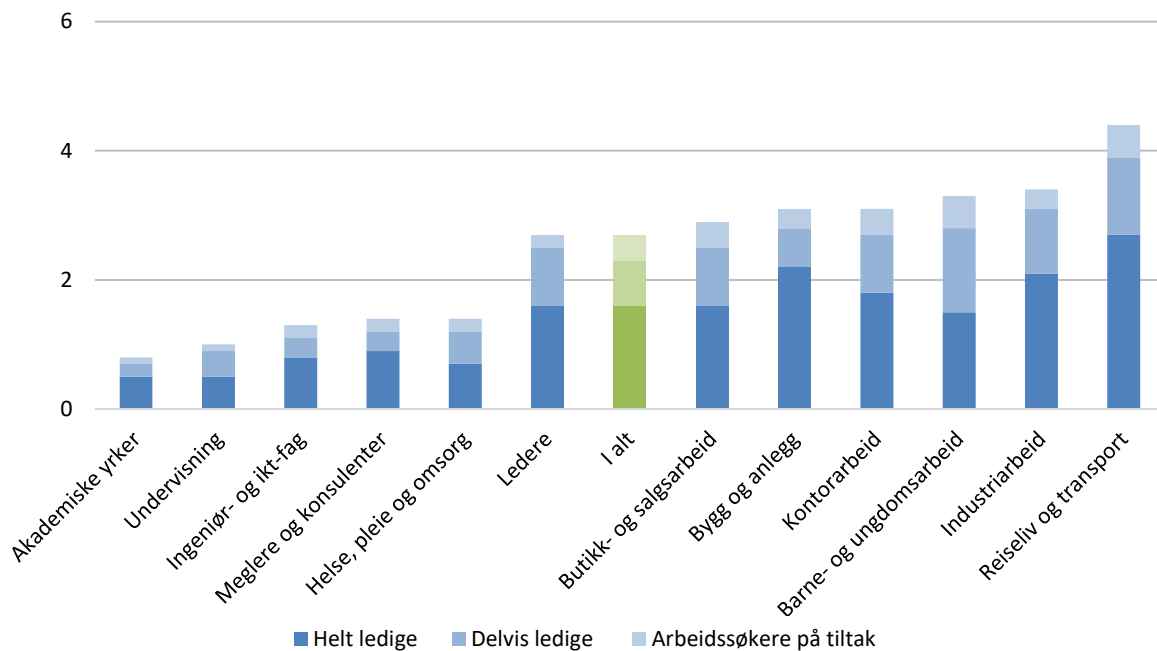
Ved utgangen av desember var andelen arbeidssøkere høyest innen reiseliv og transport, med 4,4 prosent av arbeidsstyrken (figur 4). Andelen arbeidssøkere var lavest innen akademiske yrker, med 0,8 prosent.

**Figur 3.** Endring i antallet arbeidssøkere, fordelt på helt arbeidsledige, delvis arbeidsledige og arbeidssøkere på tiltak. Etter yrkesbakgrunn. Desember 2021 – desember 2022



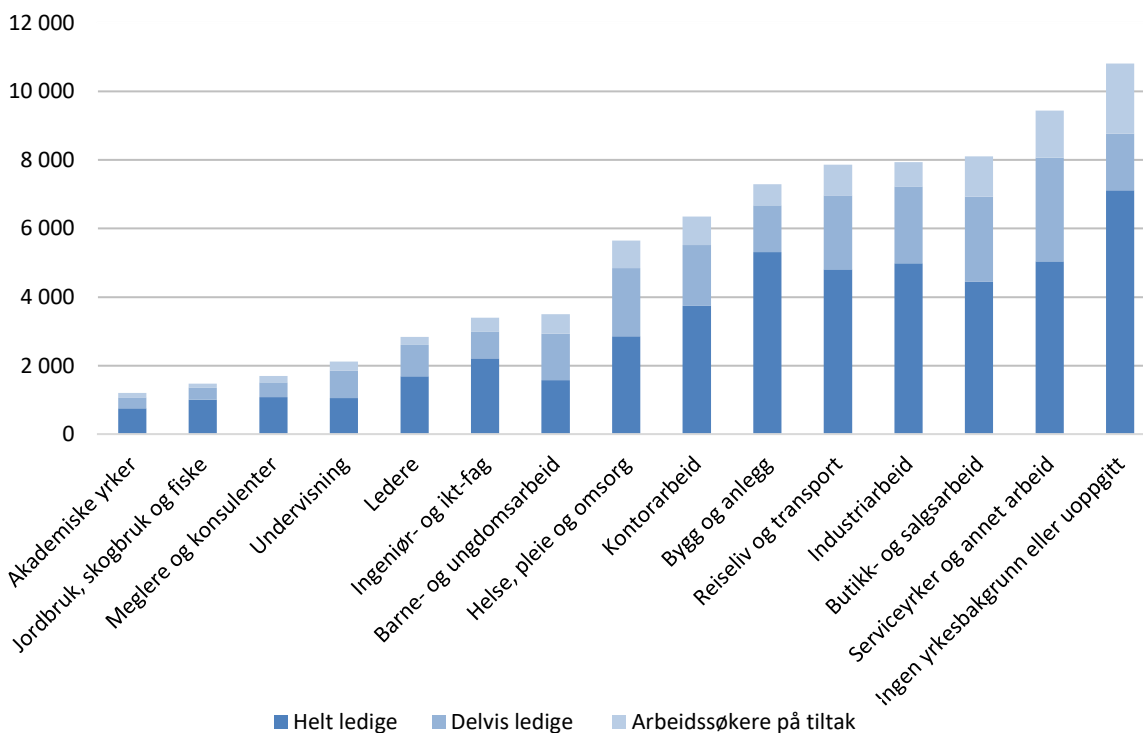
Kilde: NAV

**Figur 4.** Prosent av arbeidsstyrken registrert som helt arbeidsledig, arbeidssøker på tiltak eller delvis arbeidsledig hos NAV. Etter yrkesbakgrunn.<sup>2</sup> Desember 2022



Kilde: NAV

**Figur 5.** Antall personer registrert som helt arbeidsledige, arbeidssøkere på tiltak eller delvis arbeidsledige hos NAV. Etter yrkesbakgrunn. Desember 2022



Kilde: NAV

<sup>2</sup> På grunn av overgang til ny tall for arbeidsstyrke er ikke yrkesgruppen jordbruk, skogbruk og fiske inkludert i denne figuren. Se «spesielle forhold» for nærmere informasjon.

## Serviceyrker og annet arbeid

Serviceyrker og annet arbeid er den vanligste bakgrunnen blant arbeidssøkere som har registrert en yrkesbakgrunn (figur 5). Ved utgangen av desember hadde 9 400 arbeidssøkere bakgrunn fra et yrke i denne gruppen, hvorav 4 000 hadde bakgrunn innen rengjøringsyrker. Sammenlignet med desember i fjor har antallet arbeidssøkere gått ned med 5 100 personer (-35 %). Nedgangen var størst innen rengjøring (-2 300), samt yrker innen kunst, sport og kultur (-1 000).

## Butikk- og salgsarbeid

Ved utgangen av desember var 8 100 personer med denne yrkesbakgrunnen registrert som helt arbeidsledig, delvis arbeidsledig eller arbeidssøker på tiltak, noe som utgjør 2,9 prosent av arbeidsstyrken. Antallet arbeidssøkere med denne yrkesbakgrunnen har gått ned med 4 900 personer (-38 %) siden desember i fjor. Nedgangen var størst innen butikkarbeid (-2 700), fulgt av annet salgsarbeid (-2 200).

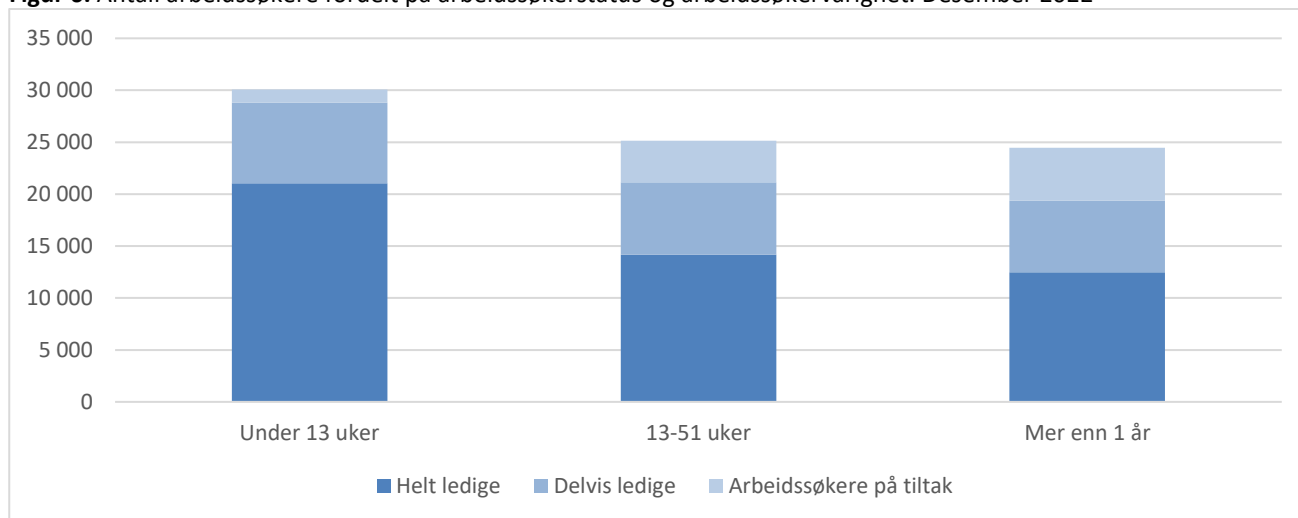
## Industriarbeid

7 900 personer med denne yrkesbakgrunnen var registrert som arbeidssøkere ved utgangen av desember. Av disse har 2 700 personer bakgrunn fra næringsmiddelarbeid, mens 1 800 hadde jobbet som maskin- og prosessoperatører. Sammenlignet med desember i fjor er det en nedgang på 2 500 personer (-24 %). Nedgangen var størst for støpere, sveisere, platearbeidere (-700) næringsmiddelarbeid (- 500) og mekanikere (- 400).

## Færre har vært ledige lenge

24 500 personer har vært registrert som arbeidssøkere hos NAV i minst ett år, og 12 600 av disse har vært arbeidssøkere i minst to år. Dermed har 31 prosent av arbeidssøkerne vært registrert i over ett år. Antallet personer som har vært arbeidssøkere lenge har falt mye det siste året. Sammenlignet med desember i fjor er det nå 30 800 færre som har vært arbeidssøkere i mer enn ett år, noe som tilsvarer mer enn en halvering. Samtidig har antallet nye arbeidssøkere gått noe opp det siste halve året, noe som gjør at det nå er 2 900 flere som har vært arbeidssøkere i mindre enn 13 uker enn det som var tilfellet i desember i fjor.

**Figur 6.** Antall arbeidssøkere fordelt på arbeidssøkerstatus og arbeidssøkervarighet. Desember 2022



Kilde: NAV

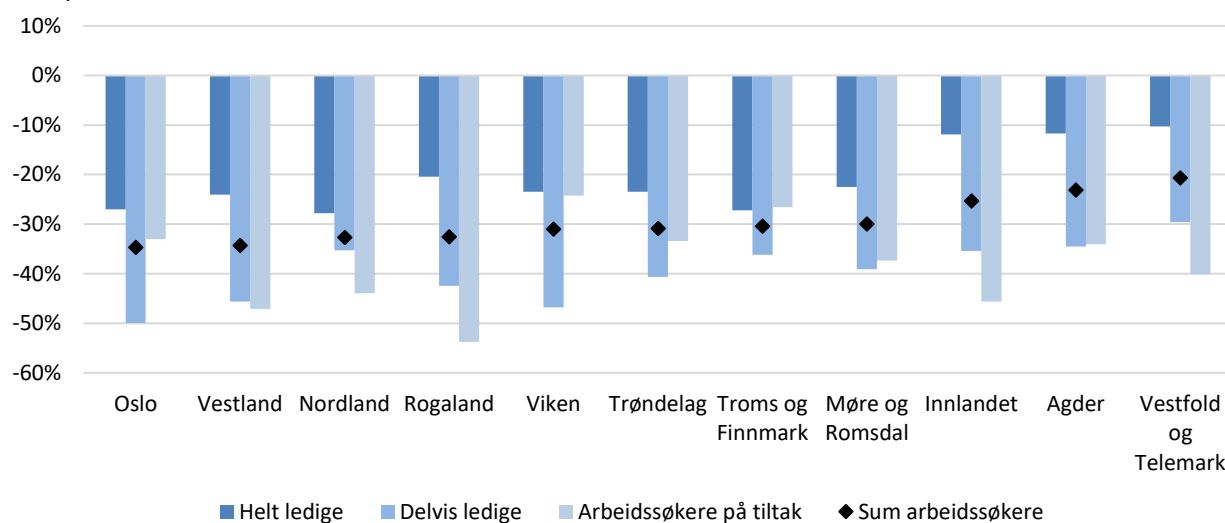
## Størst nedgang i Troms og Finnmark samt Nordland

Justert for normale sesongvariasjoner gikk antallet arbeidssøkere prosentvis mest ned i Troms og Finnmark samt Nordland i desember (begge -2 %).

Sammenlignet med desember i fjor har antallet arbeidssøkere falt i alle fylker (figur 7). Nedgangen var størst i Oslo (-35 %) og Vestland (-34 %). Vestfold og Telemark har den minste nedgangen sammenlignet med i fjor (-21 %).

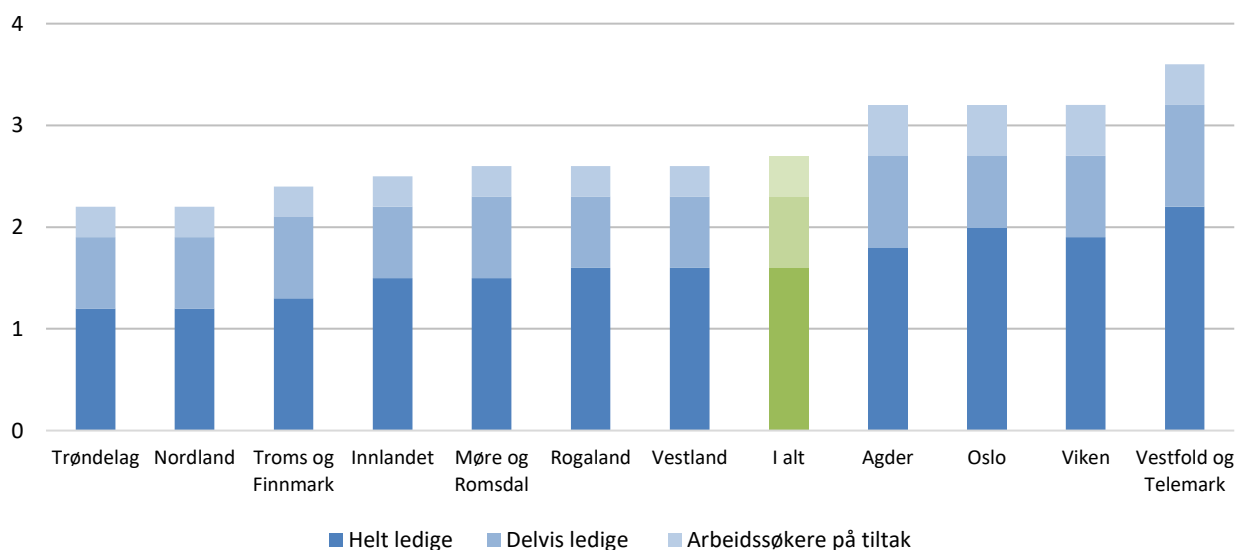
Andelen arbeidssøkere er høyest i Vestfold og Telemark, hvor 3,6 prosent av arbeidsstyrken er registrert som arbeidssøkere hos NAV (figur 8). Trøndelag har lavest andel, med 2,1 prosent.

**Figur 7.** Endring i antallet arbeidssøkere, fordelt på helt arbeidsledige, delvis arbeidsledige og arbeidssøkere på tiltak. Etter fylke. Desember 2021 –desember 2022



Kilde: NAV

**Figur 8.** Prosent av arbeidsstyrken registrert som helt arbeidsledige, arbeidssøkere på tiltak eller delvis arbeidsledige hos NAV. Etter fylke. Desember 2022



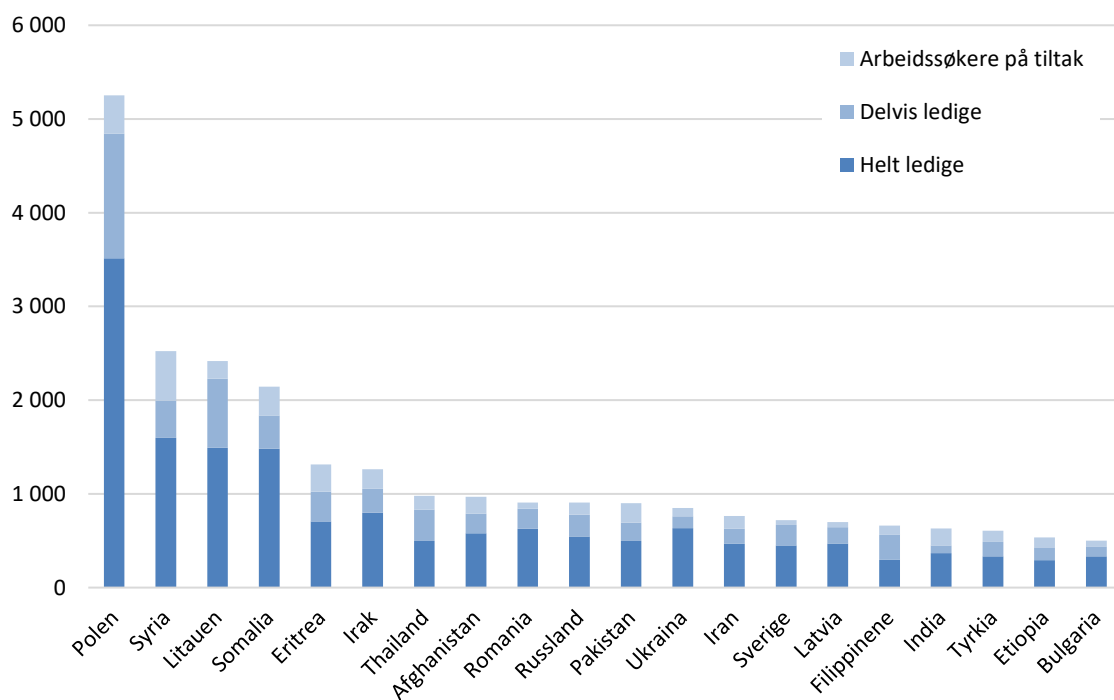
Kilde: NAV

## Nesten halvparten av arbeidssøkerne har innvandrerbakgrunn

45 prosent av de som var registrert som helt ledige, delvis ledige eller arbeidssøkere på tiltak ved utgangen av desember var innvandrere<sup>3</sup>, noe som utgjorde 35 600 personer. Sammenlignet med desember i fjor har antallet arbeidssøkere med innvandrerbakgrunn falt med 14 000 personer (-28 %). Det er en noe mindre nedgang enn for de uten innvandrerbakgrunn (-33 %).

Figur 9 viser de 20 vanligste fødelandene blant arbeidssøkende innvandrere. Personer fra disse 20 landene utgjorde 72 prosent av arbeidssøkerne med innvandrerbakgrunn. Ved utgangen av desember var Polen (5 300), Syria (2 500) og Litauen (2 400) de tre største gruppene. Vi ser nå også en økning i antallet fra Ukraina. I september var ikke Ukraina blant de 20 vanligste fødelandene, mens det nå er den 12. største gruppen, med 800 arbeidssøkere. Det henger naturlig nok sammen med at det så langt i år har kommet om lag 35 000 asylsøkere fra Ukraina.

**Figur 9.** Antall innvandrere registrert som helt ledig, arbeidssøker på tiltak eller delvis ledig hos NAV, etter fødeland. Dei 20 vanligste fødelandene er vist. Desember 2022



Kilde: NAV

## Færre eldre arbeidssøkere

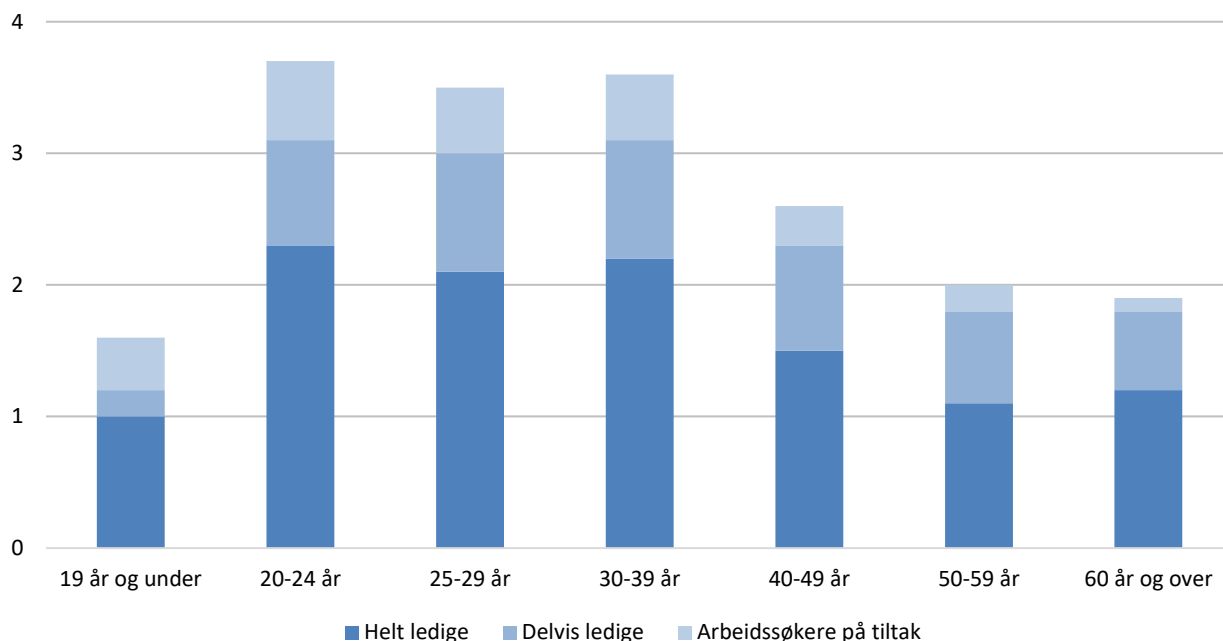
Antallet arbeidssøkere gikk ned i alle aldersgrupper fra november til desember, justert for normale sesongvariasjoner. De som var 50 år eller eldre hadde størst prosentvis nedgang (-2 %).

Andelen arbeidssøkere er høyest blant personer i alderen 20-24 år, hvor 3,7 prosent av arbeidsstyrken er registrert som arbeidssøkere. Andelen arbeidssøkere er lavest for de under 20 år, med 1,6 prosent (figur 10).

<sup>3</sup> Fra 2022 bruker NAV opplysninger mottatt fra SSB til å definere *innvandrere* i arbeidsmarkedsstatistikken. Dermed følges [definisjonen SSB bruker for innvandrere](#). Se punkt 4.2.9 i [Om statistikken - Arbeidssøkere - nav.no](#) for nærmere informasjon.



**Figur 10.** Andel av arbeidsstyrken registrert som helt arbeidsledig, arbeidssøkere på tiltak eller delvis arbeidsledig hos NAV. Etter alder. Desember 2022



Kilde: NAV

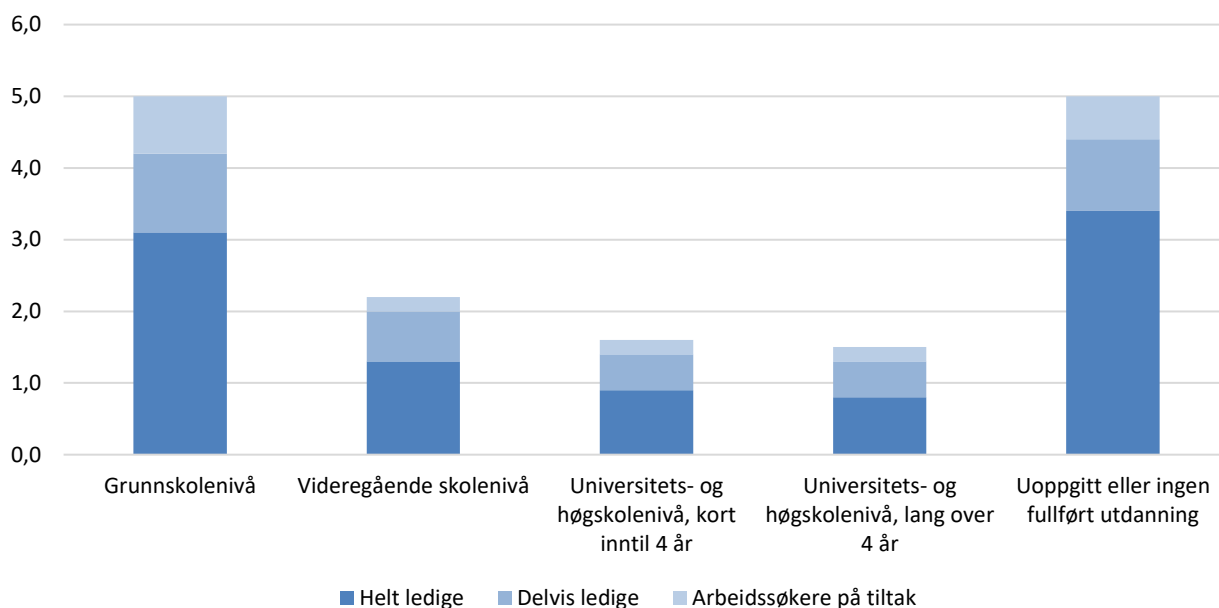
## En av tre arbeidssøkere har ikke fullført videregående opplæring

Arbeidsledigheten er høyest for personer med kun grunnskole eller uten registrert utdanning (figur 11). For disse gruppene var 5 prosent av arbeidsstyrken registrert som arbeidssøkere hos NAV ved utgangen av desember.<sup>4</sup> Det er mer enn dobbelt så høy andel som for de med fullført videregående opplæring. Andelen er lavest for de som har fullført mer enn fire års høyere utdanning, hvor 1,5 prosent av arbeidsstyrken var registrert som arbeidssøkere hos NAV.

Også i antall personer utgjør de med grunnskole den største gruppen av arbeidssøkerne, fulgt av personer med fullført videregående opplæring. En av tre arbeidssøkere i desember stod med grunnskole som høyest fullførte utdanning (26 300 personer). Inkluderer vi de med ukjent eller ingen fullført utdanning utgjør de to gruppene 43 prosent av arbeidssøkerne. 24 200 personer (30 %) hadde videregående som høyeste fullførte utdanning.

<sup>4</sup> Fram til 2022 fordelte NAV arbeidssøkere etter høyeste påbegynte utdanningsnivå. Fra 2022 benytter NAV opplysninger fra SSB til å definere utdanning. Dermed bruker vi [definisjonen SSB bruker på utdanning](#). Sjå punkt 4.2.10 i [Om statistikken - Arbeidssøkarar - nav.no](#) for meir informasjon.

**Figur 11.** Andel av arbeidsstyrken registrert som helt arbeidsledig, arbeidssøker på tiltak eller delvis arbeidsledig hos NAV. Etter fullført utdanningsnivå. Desember 2022



Kilde: NAV

## Noe lavere etterspørsel etter arbeidskraft

I løpet av desember ble det registrert 26 200 ledige stillinger på arbeidsplassen.no. Det tilsvarer 1 700 per virkedag, som er drøye 100 færre (-7 %) sammenlignet med desember i fjor. Antallet nye ledige stillinger nådde sitt høyeste nivå i perioden september 2021 til februar i år, og har siden gått sakte nedover. Etterspørselen er imidlertid fremdeles på et høyt nivå historisk sett. Det var flest ledige stillinger innen helse, pleie og omsorg (8 600). Dette er sammen med undervisningsarbeid, jordbruk, skogbruk og fiske, samt akademiske yrker de eneste yrkesgruppene hvor det har vært en økning i antallet ledige stillinger sammenlignet med desember i fjor. Bygg og anlegg (-35 %), ledere (-34 %) og kontorarbeid (-34 %) er de tre yrkesgruppene hvor nedgangen har vært størst.

## Spesielle forhold

### Delvis ledige

En gjennomgang av data fra meldekortene de arbeidsledige sender inn til NAV, viser at 17 prosent av de delvis ledige har arbeidet mer enn 35 timer i gjennomsnitt de siste to ukene. Andelen i desember 2022 er noe lavere enn i desember 2021. Dette vil både være personer som har skiftende arbeidstid og personer som er tilbake i arbeid, men som fremdeles sender inn meldekort. Antallet delvis ledige kan dermed være noe for høyt i statistikken til NAV. For nærmere forklaring om øvrige endringer, se [Om statistikken](#).

For nærmere forklaring om andre endringer, se [Om statistikken - Arbeidssøkere - nav.no](#)

### Endring og korrigering permitteringstall

Fra og med september 2022 endres definisjonen på permitterte til å bare ta hensyn til 3 måneder for avstemning mot søknad og eventuelt avslag, mot 6 måneder tidligere (januar 2020 til august 2022). Dette for å ta hensyn til en mer normalisert saksbehandlingstid.

Tall for antall helt ledige permitterte og delvis ledige permitterte i perioden januar 2020 til august 2022 ble korrigert september 2022. Bakgrunnen for korrigeringen er overgang til mer presis definisjon for permitterte. Les mer om endringen i [Om statistikken](#).

### Arbeidsstyrke

Til og med 2021 har NAV benyttet arbeidsstyrketall basert på SSBs arbeidskraftsundersøkelse (AKU). Fra 2022 ble dette endret til registerbaserte tall fra SSB, kombinert med tall på registrerte arbeidssøkere fra NAV. For arbeidsstyrken fordelt på yrke ble grunnlaget endret fra sysselsatte til lønnstakere. Dette fører blant annet til at arbeidsstyrken for yrkesgruppen «Jordbruk, skogbruk og fiske» blir for liten og ikke kan benyttes. Dette tallet er derfor stjernet ut i rapportene.

Se punkt 4.2.7 og kapittel 5 i [Om statistikken - Arbeidssøkere - nav.no](#) for mer informasjon.