

Arbeidsmarkedet nå - august 2013

"Arbeidsmarkedet nå" er et månedlig notat fra Utredningsseksjonen i Arbeids- og velferdsdirektoratet. Notatet er skrevet av Leonid Andreev, Leonid.Andreev@nav.no, 30. august 2013.

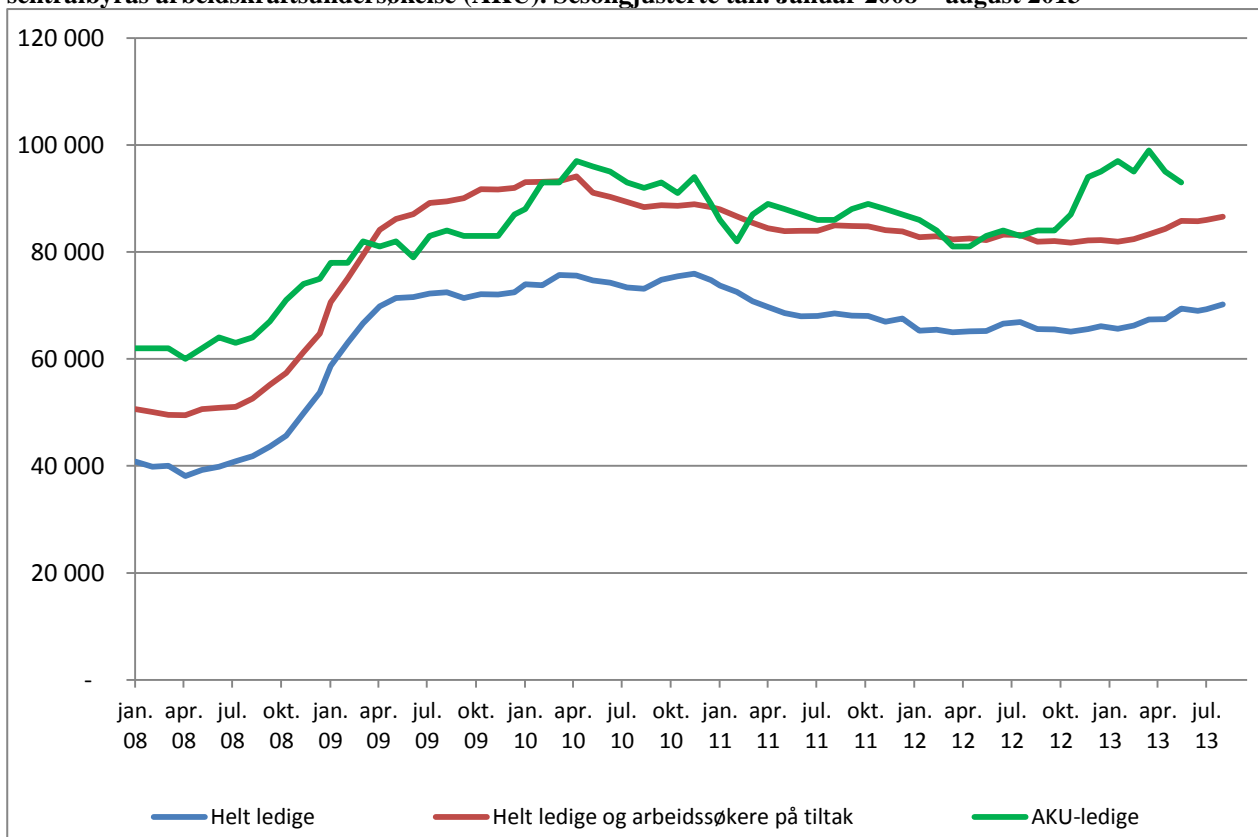
Bruttoledigheten stiger igjen

Summen av helt ledige og arbeidssøkere på tiltak, som tilsvarer bruttoledigheten, økte i august etter å ha vært relativt stabil i juni og juli. Bruttoledigheten økte med 600 personer i august, når vi justerer for normale sesongvariasjoner. Antallet helt ledige økte med 900 personer, og det ble 300 færre arbeidssøkere på tiltak, korrigert for sesongvariasjoner.

Summen av helt ledige og arbeidssøkere på tiltak var på 85 200 personer ved utgangen av august, 4 800 flere enn for ett år siden. Bruttoledigheten tilsvarer 3,2 prosent av arbeidsstyrken, mot 3,1 prosent i august i fjor. Det var 73 500 registrert som helt ledige hos NAV, 5 100 flere enn i august i fjor. Dette utgjør 2,8 prosent av arbeidsstyrken

Figur 1 viser utviklingen i den registrerte ledigheten og ledigheten ifølge Arbeidskraftundersøkelsen (AKU) over tid. AKU-ledigheten og den registrerte ledigheten pleier å følge hverandre, men i de siste månedene har de hatt ulik utvikling. AKU-ledigheten økte kraftig fra i fjor høst og frem til mars i år, og mens den registrerte ledigheten begynte å vokse senere og økningen var mer moderat. I vår falt AKU-ledigheten mens den registrerte ledigheten fortsatt å gå opp.

Figur 1. Utviklingen i antallet registrerte helt arbeidsledige, bruttoledigheten og arbeidsledige ifølge Statistisk sentralbyrås arbeidskraftundersøkelse (AKU). Sesongjusterte tall. Januar 2008 – august 2013



Kilde: NAV og SSB

Stabilt antall nye arbeidssøkere

Fra oktober 2012 og fram til mai i år var det en økning i antallet nye arbeidssøkere¹ per virkedag. Fra juni sank antallet og ligger nå på under 900 nye arbeidssøkere per virkedag. Ved utgangen av august var det registrert 13 500 helt ledige og arbeidssøkere på tiltak som hadde en arbeidssøkervarighet på under 4 uker. Dette er 600 flere enn i august i fjor. Omtrent en tredjedel av de nye ledige har enten bakgrunn fra yrkesgruppene butikk- og salgsarbeid, serviceyrker og annet arbeid eller ingen yrkesbakgrunn (se figur 3). Sammenlignet med august i fjor er den prosentvise økningen høyest for personer med bakgrunn fra ingeniør- og ikt-fag, mens det er færre arbeidssøkere som er registrert med ingen eller uoppgitt yrkesbakgrunn og fra jordbruk, skogbruk og fiske.

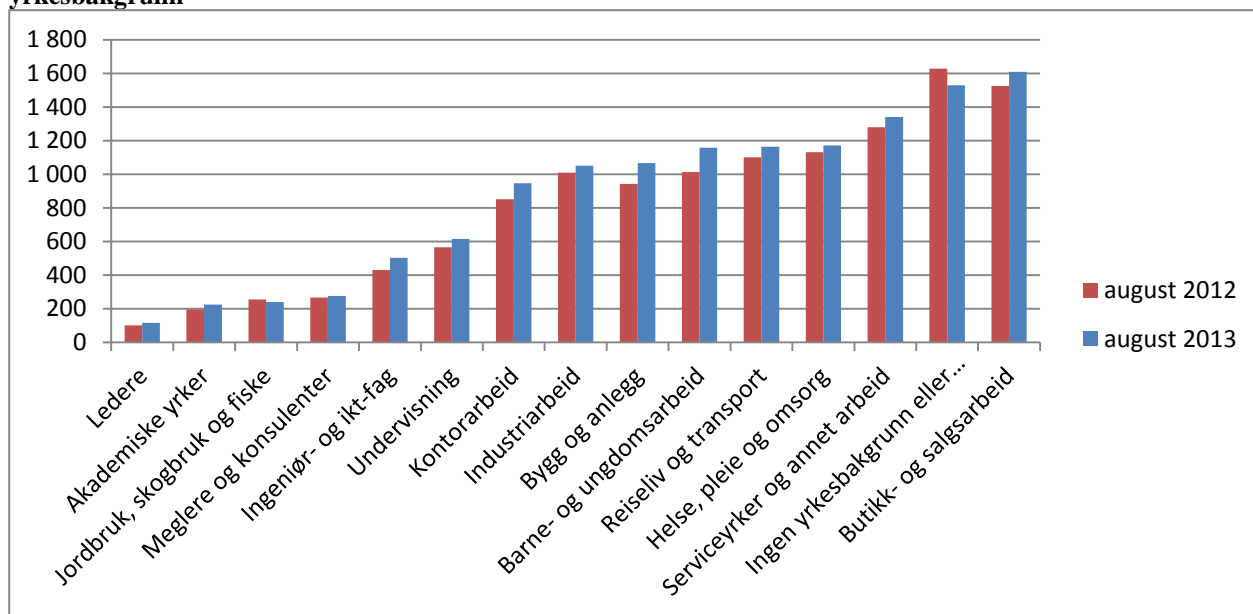
Figur 2. Tilgang av arbeidssøkere per virkedag. Trend. Januar 2002 - august 2013



Kilde: NAV

¹ Inkluderer helt ledige, delvis ledige, arbeidssøkere på tiltak og andre arbeidssøkere.

Figur 3. Antall helt ledige og arbeidssøkere på tiltak med arbeidssøkervarighet under 4 uker, etter yrkesbakgrunn



Kilde: NAV

Utviklingen internasjonalt

Den økonomiske utviklingen blant Norges viktigste handelspartnere bedret seg i andre kvartal i år. Både i euroområdet og EU økte bruttonasjonalproduktet (BNP) med 0,3 prosent fra første til andre kvartal 2013, ifølge sesongjusterte tall fra Eurostat. Dette er det første kvartalet med vekst i eurosonen etter seks kvartaler med nedgang. Utviklingen i andre kvartal var særlig positiv i eurosonens to største økonomier, med en BNP-vekst på 0,7 prosent i Tyskland og på 0,5 prosent i Frankrike. Utenfor euroområdet var det også positiv vekst i Storbritannia, med 0,6 prosent, mens i Sverige falt BNP med 0,1 prosent.

Industriproduksjonen i euroområdet har vist en oppadgående trend så langt i 2013. I juni vokste den med 0,7 prosent, sesongjustert. Sammenlignet med juni 2012 var industriproduksjonen 0,3 prosent høyere.

Arbeidsledigheten i euroområdet ligger fortsatt på et høyere nivå enn i fjor. I juni 2013 var ledigheten på 12,1 prosent, som i de foregående fire måneder. Ledigheten i juni 2012 var på 11,4 prosent. I juni var arbeidsledigheten lavest i Østerrike (4,6 %) og Tyskland (5,4 %), og høyest i Spania (26,3 %) og Hellas (26,9 %).

I USA tiltok veksten i andre kvartal i år. BNP vokste med 1,7 prosent målt i årlig rate, ifølge sesongjusterte tall fra Bureau of Economic Analysis. I første kvartal økte BNP med 1,1 prosent målt i årlig rate. Økningen i BNP i andre kvartal skyldes i hovedsak positive bidrag fra privat forbruk, eksport og bruttoinvesteringer, blant annet boliginvesteringer, som delvis ble motvirket av en nedgang i offentlige utgifter. Ledigheten i USA var på 7,4 prosent i juli, ned fra 7,6 prosent i juni og 0,8 prosentpoeng lavere enn i juli 2012.

Europeiske land og USA er Norges viktigste handelspartnere, og den positive økonomiske utviklingen i disse landene kan innebære en høyere etterspørsel etter norske varer og tjenester.

Utviklingen i Norge

Veksten i Norge avtok i andre kvartal 2013. BNP Fastlands-Norge økte med kun 0,2 prosent, mot 0,6 prosent i første kvartal, ifølge foreløpige, sesongjusterte tall fra kvartalsvis nasjonalregnskap (KNR). I de siste tre kvartalene samlet har veksten i BNP Fastlands-Norge vært på 1,2 prosent, målt i årlig rate. Denne veksttaket er lavere enn trendveksten for fastlandsøkonomien, som anslås å være på 2,5 prosent ifølge SSB.

Industriproduksjonen økte hele 2,6 prosent fra første til andre kvartal 2013, ifølge sesongjusterte tall fra KNR. Utviklingen i ulike næringer viser imidlertid tydelige forskjeller mellom den delen av industrien som er knyttet til norsk og internasjonal olje- og gassvirksomhet og den tradisjonelle norske eksportindustrien. Det største bidraget til økningen i industriproduksjonen var en vekst på 4,9 prosent i verksteds- og skipsindustrien.

Den kraftige oppgangen i industriproduksjonen i andre kvartal ble motvirket av svak vekst for tjenesteytende næringer og nedgang i annen vareproduksjon. Det var særlig nedgang i kraftproduksjonen og i bygge- og anleggsvirksomhet som forklarer nedgangen i annen vareproduksjon denne perioden.

Industriinvesteringene og investeringer i elektrisitetsnæringen hadde en betydelig økning fra første til andre kvartal. Boliginvesteringene viste derimot en svak nedgang i andre kvartal, etter en vekst på 1,6 prosent i første kvartal. Investeringene i utvinning og rørtransport fortsatte å vokse, med hele 7,4 prosent i andre kvartal ifølge de foreløpige tallene fra KNR.

Husholdningenes forbruk økte bare med 0,1 prosent i andre kvartal, etter en vekst på 1,2 prosent i første kvartal. Tjenestekonsumet økte i om lag samme takt som i de tre foregående kvartalene, mens varekonsumet falt med 0,2 prosent i andre kvartal. Dette skyldes nedgang i bilkjøp og elektrisitetsforbruk, etter nokså høye tall i det første kvartalet.

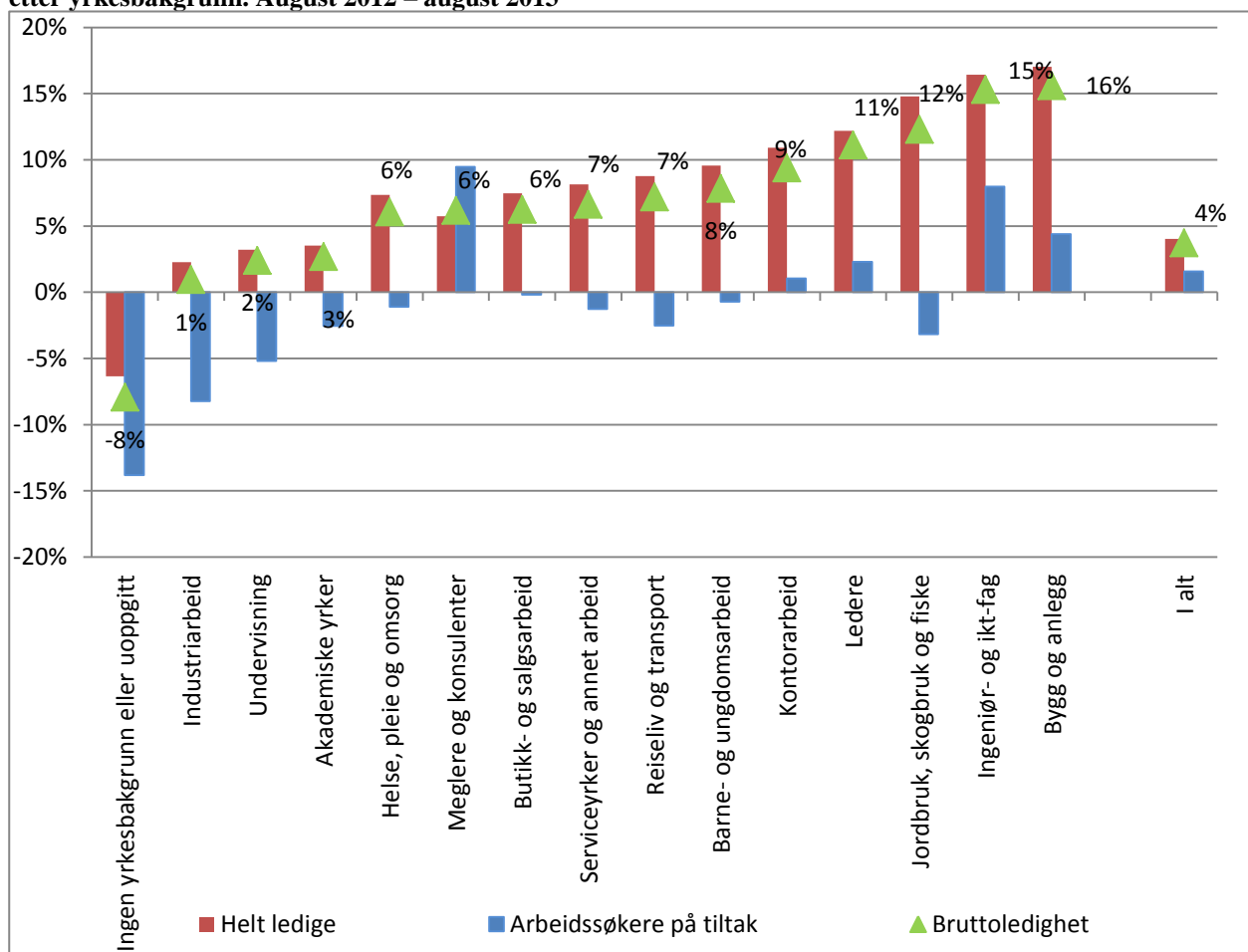
Flere nye olje- og gassfelt er kommet i produksjon på norsk kontinentalsokkel i 2013, og produksjonen av råolje gikk opp med 2,9 prosent i andre kvartal, mens utvinning av naturgass økte med 13,1 prosent fra. Høyere eksport av naturgass bidro til en vekst på 2,2 prosent i samlet eksport i andre kvartal, samt til 0,8 prosent av økningen i BNP totalt.

Størst oppgang i bruttoledigheten innen bygg og anlegg

Ifølge sesongjusterte tall, har bruttoledigheten vokst for de fleste yrkesgruppene i august, med unntak av jordbruk, skogbruk og fiske, som gikk ned med 3 prosent. Det ble særlig stor relativ oppgang i antall ledige og arbeidssøkere på tiltak som hadde bakgrunn fra ledelse, ingeniør- og ikt-fag, kontor-, barne- og ungdomsarbeid. Målt i antall personer, er det innen kontoryrker at bruttoledigheten har vokst mest i august. Figur 13 og 14 i figurvedlegget viser utviklingen i den sesongjusterte bruttoledigheten for de ulike yrkesgruppene siden januar 2008.

Bortsett fra de som står registrert med uoppgitt eller ingen yrkesbakgrunn, har de fleste yrkesgruppene høyere bruttoledigheten i august i år sammenlignet med i fjor (figur 4). Størst har økningen, både relativ og absolutt, vært for bygge- og anleggsarbeidere, hvor det er nesten 1 100 (16 %) flere helt ledige og arbeidssøkere på tiltak enn på samme tid i fjor. Ingeniør- og ikt-fag har også vist en stor økning sammenlignet med august 2012, med 500 (15 %) flere bruttoledige.

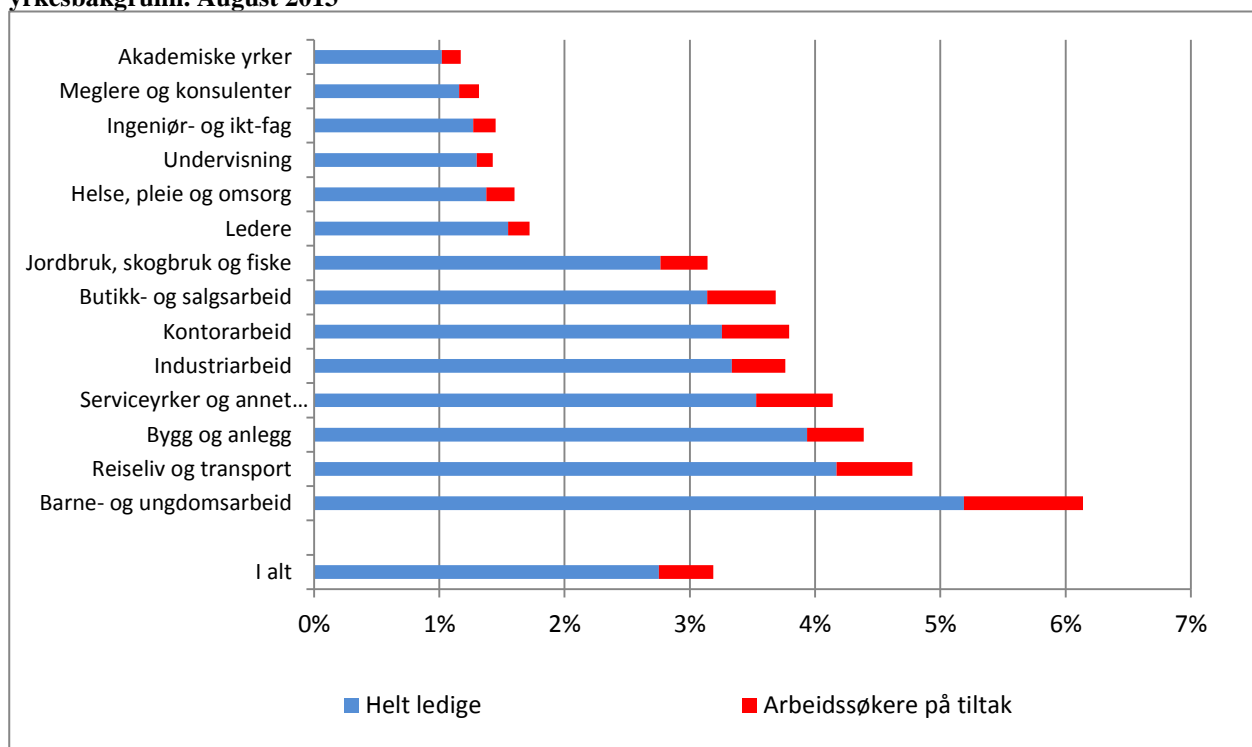
Figur 4. Prosentvis endring i bruttoledigheten, dekomponert i endring for helt ledige og arbeidssøkere på tiltak etter yrkesbakgrunn. August 2012 – august 2013



Kilde: NAV

Målt som andel av arbeidsstyrken, hadde personer med bakgrunn fra akademiske yrker den laveste bruttoledigheten i august, med 1,2 prosent (figur 5). Den høyeste bruttoledigheten hadde de med bakgrunn fra barne- og ungdomsarbeid (6,1 %), reiseliv og transport (4,8 %), samt bygg og anlegg (4,4 %).

Figur 5. Bruttoledigheten fordelt på helt ledige og arbeidssøkere på tiltak i prosent av arbeidsstyrken, etter yrkesbakgrunn. August 2013



Kilde: NAV

Bygg og anlegg

Bruttoledigheten innen bygge- og anleggsarbeid har økt mest sammenlignet med august i fjor. Denne yrkesgruppen alene står for nesten en fjerdedel av hele veksten i bruttoledigheten fra august i fjor til august i år. Økningen er størst for yrkesgruppen andre bygningsarbeidere (betongarbeidere, murere, malere osv.), samt snekkere og tømrere, sammenlignet med året før. For anleggsarbeidere, elektrikere og rørleggere er økningen imidlertid svært moderat.

Ingeniør- og ikt-fag

Tross en betydelig relativ økning i bruttoledigheten for ingeniør- og ikt-fag det siste året, er bruttoledigheten for denne yrkesgruppen fortsatt lav. I alt er det nå 500 flere helt ledige og arbeidssøkere på tiltak med bakgrunn fra ikt-fag enn for ett år siden. Det er registrert en markant oppgang i antall ledige matematikere og statistikere (80 flere, eller en økning på 450 %) og brukerstøttere IKT (90 flere, 150 %).

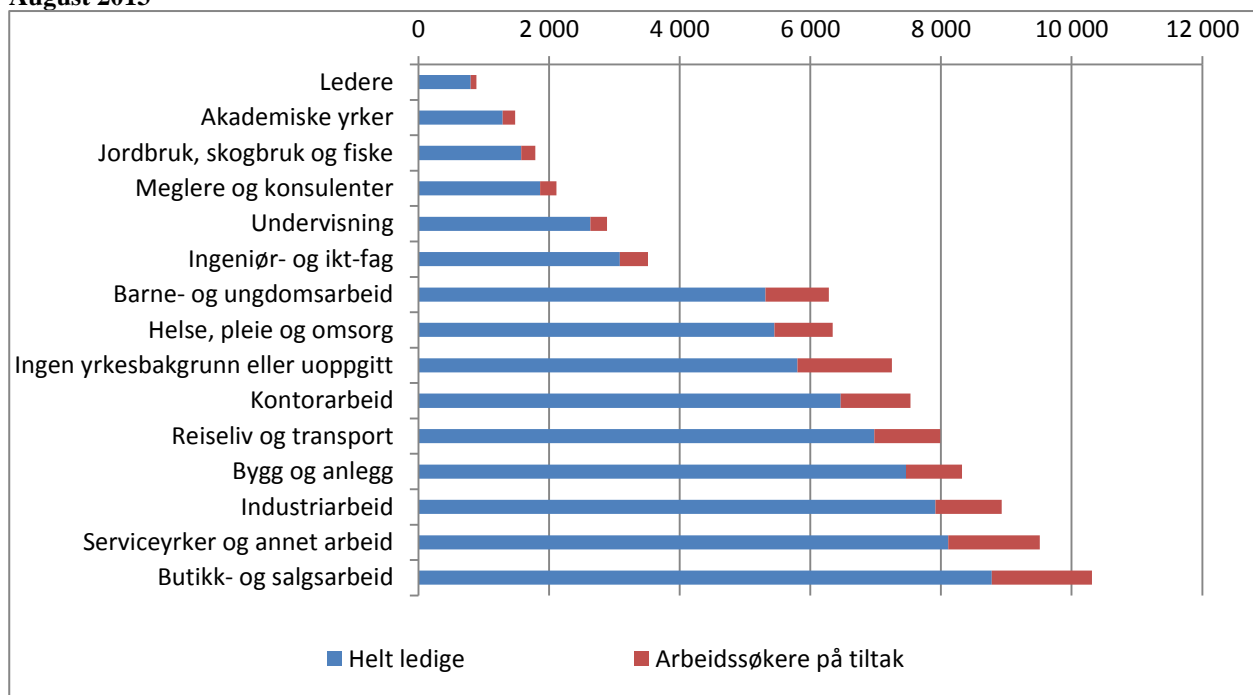
Industriarbeid

Bruttoledigheten for industriarbeidere ligger på om lag det samme nivå som ett år siden. Ved utgangen av august var 8 900 personer med bakgrunn fra industrien registrert som helt ledige eller arbeidssøkere på tiltak. Det var færre ledige operatører innen kjemisk industri og mekanikere sammenlignet med i august 2012, mens ledigheten er blitt høyere for blant annet operatører innen næringsmiddelproduksjon.

Kontorarbeid

Det er 650 flere ledige og arbeidssøkere på tiltak med bakgrunn fra kontorarbeid enn det var i samme måned i fjor. Dette tilsvarer en økning på 9 prosent. 300 av disse er lagermedarbeidere, 120 er økonomimedarbeidere og 110 er resepsjonister.

Figur 6. Bruttoledigheten fordelt på helt ledige og arbeidssøkere på tiltak etter yrkesbakgrunn. Antall personer. August 2013

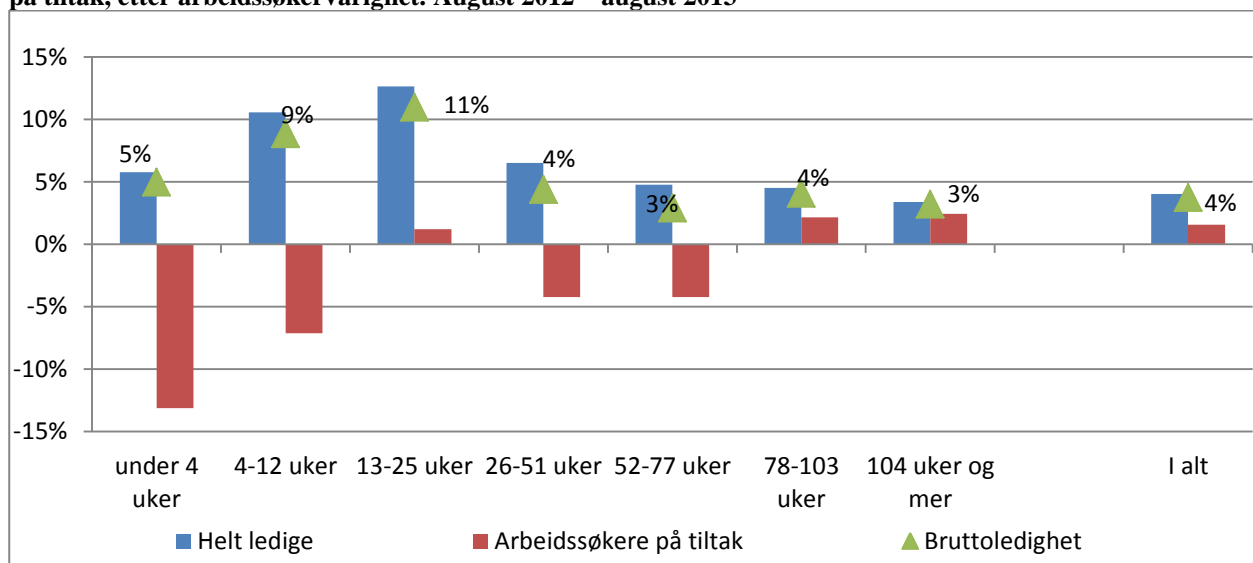


Kilde: NAV

Flere arbeidsledige med varighet mellom en og seks måneder

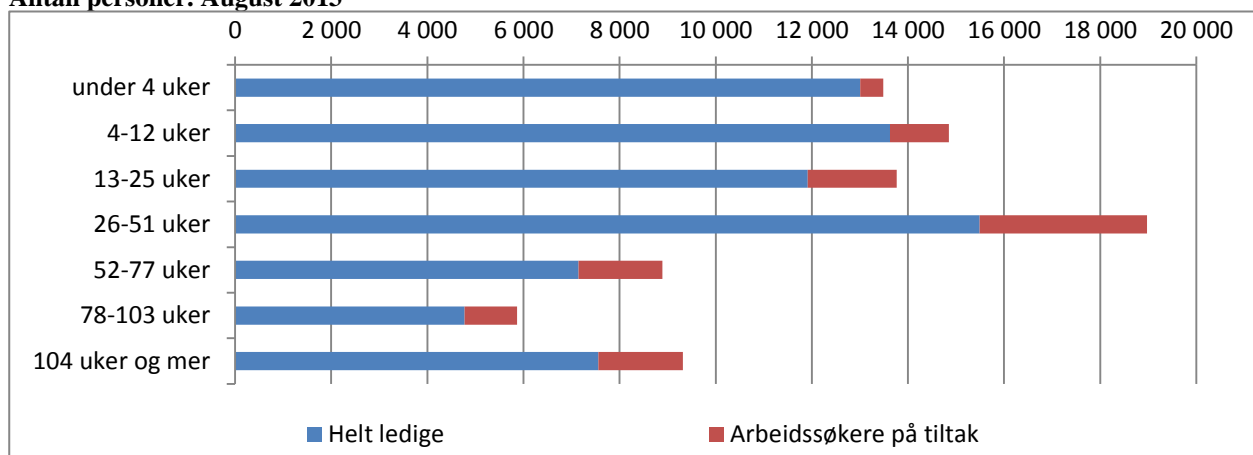
Det er nå 600 (5 %) flere arbeidssøkere med varighet under 4 uker enn i august i fjor. Sammenlignet med samme måned i fjor er økningen i bruttoledigheten størst for dem med arbeidssøkervarighet mellom en og seks måneder (10 %). Mange i denne gruppen er arbeidssøkere som ble registrert i vår, da antall nye ledige var spesielt høyt. De som har stått uten jobb mellom ett halvt år og ett år utgjør den største gruppen blant arbeidssøkerne.

Figur 7. Prosentvis endring i bruttoledigheten, dekomponert i endring i helt ledige og arbeidssøkere på tiltak, etter arbeidssøkervarighet. August 2012 – august 2013



Kilde: NAV

Figur 8. Bruttoledigheten fordelt på helt ledige og arbeidssøkere på tiltak, etter arbeidssøkervarighet. Antall personer. August 2013



Kilde: NAV

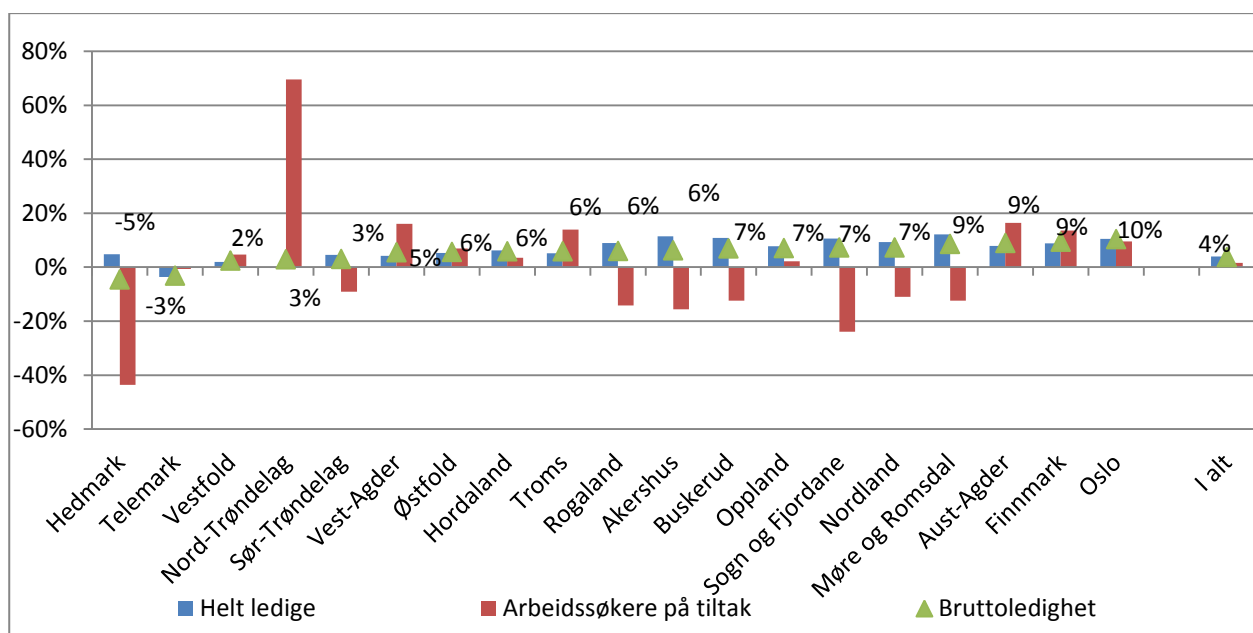
Størst økning i Oslo

Aust-Agder og Sogn og Fjordane har hatt den største relative økningen i bruttoledigheten i august, når vi justerer for normale sesongvariasjoner. Hedmark og Buskerud har hatt størst relativ nedgang den siste måneden. Figur 15 i figurvedlegget viser utviklingen i sesongjusterte tall for de ulike regionene siden januar 2008.

Sammenlignet med august i fjor har bruttoledigheten økt mest i Oslo (10 %), Møre og Romsdal, Aust-Agder og Finnmark (9 % alle), mens det kun er i Telemark (-5 %) og Hedmark (-3 %) at bruttoledigheten har blitt lavere. Oslo har bidratt mest i den totale økningen i bruttoledigheten siden august i fjor. Veksten i Oslo har vært størst blant bygge- og anleggsarbeidere (300 flere) butikk og salg, samt serviceyrker og annet arbeid (200 flere ledige begge yrkesgrupper). Ser vi på alder, har over en tredjedel av veksten i Oslo kommet blant personer under 30 år.

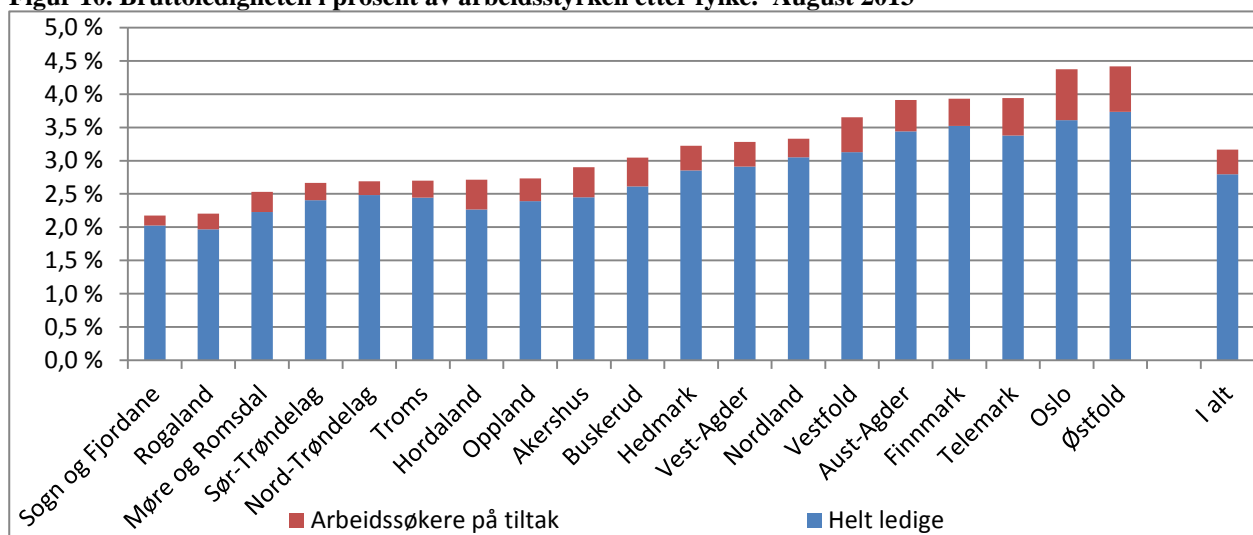
Målt som andel av arbeidsstyrken, har Oslo og Østfold den høyeste bruttoledigheten, med 4,4 prosent. Bruttoledigheten er lavest i Rogaland og Sogn og Fjordane (2,2 % begge).

Figur 9. Prosentvis endring i bruttoledigheten dekomponert i endring i helt ledige og arbeidssøkere på tiltak, etter fylke. August 2012 – august 2013



Kilde: NAV

Figur 10. Bruttoledigheten i prosent av arbeidsstyrken etter fylke. August 2013



Kilde: NAV

Ledigheten blant arbeidsinnvandrere

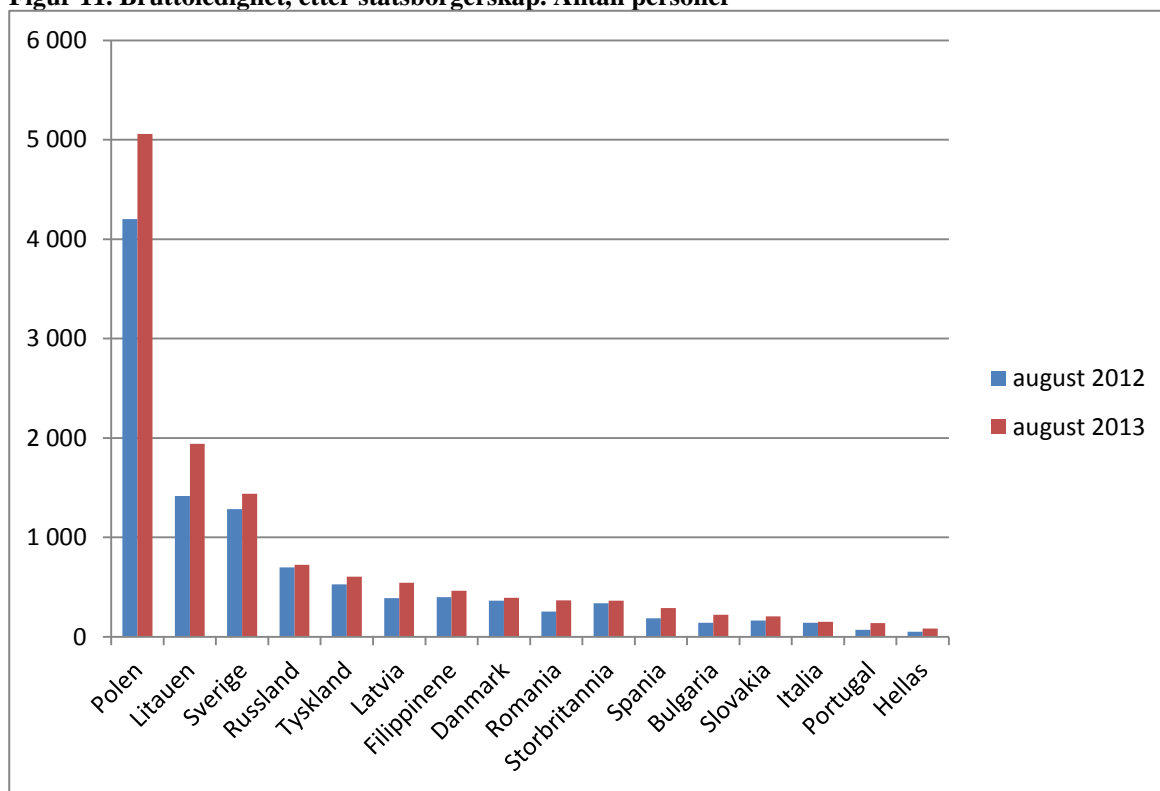
Figur 11 viser bruttoledigheten for statsborgere fra landene som har hatt den høyeste arbeidsinnvandringen til Norge de siste årene. Bruttoledigheten i august er høyest for polakker (5 100), litauere (1 900) og svensker (1 400).

Prosentvis har bruttoledigheten økt mest for statsborgere fra Portugal (90 %), Hellas (63 %) og Bulgaria (58 %) det siste året. Den store prosentvise økningen i bruttoledigheten henger sammen med et generelt lavt antall ledige fra disse landene (se Figur 12). Ser vi på økningen i antall personer, har bruttoledigheten økt mest for statsborgere fra Polen og Litauen, med en økning på henholdsvis 900 og 500 personer, men også Sverige og Latvia med 200 personer begge.

Flest ledige polske og litauiske statsborgere har bakgrunn fra bygg og anlegg (35,7 % for polske, 26,9 % for litauiske), industriarbeid (henholdsvis 14,5 % og 17,6 %) og serviceyrker (12,7 % og

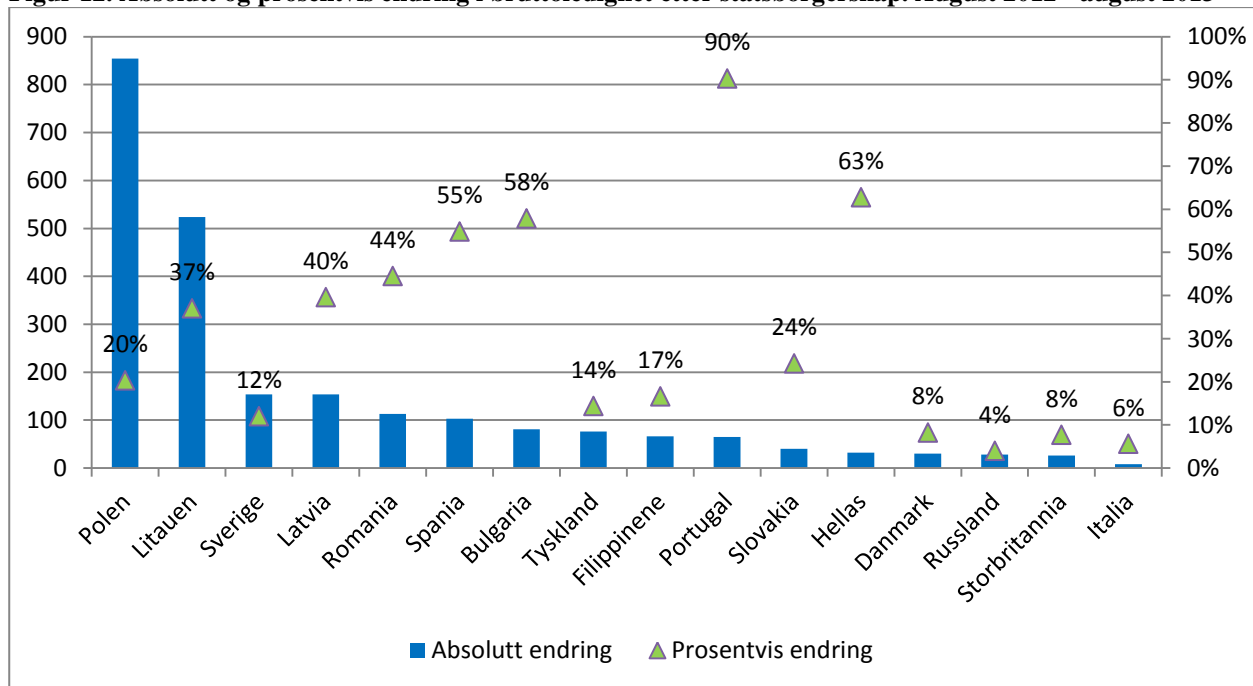
13,4 %). De fleste svenske arbeidssøkere har yrkesbakgrunn fra reiseliv og transport (17,2 %) og kontorarbeid (13,7 %).

Figur 11. Bruttoledighet, etter statsborgerskap. Antall personer



Kilde: NAV

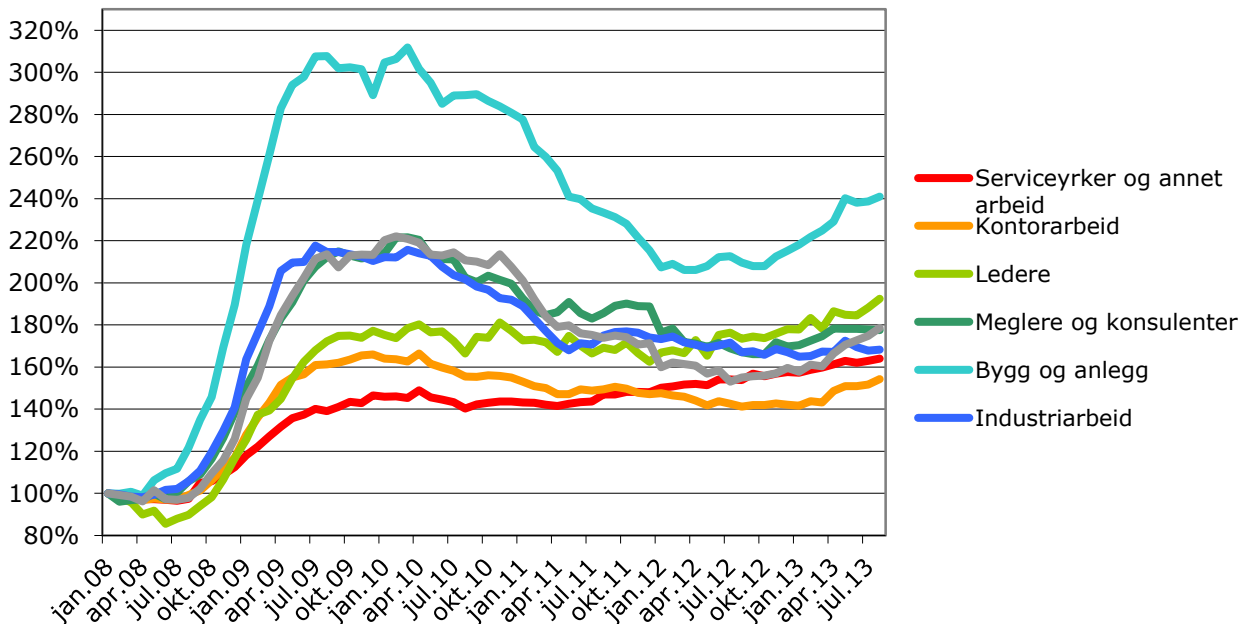
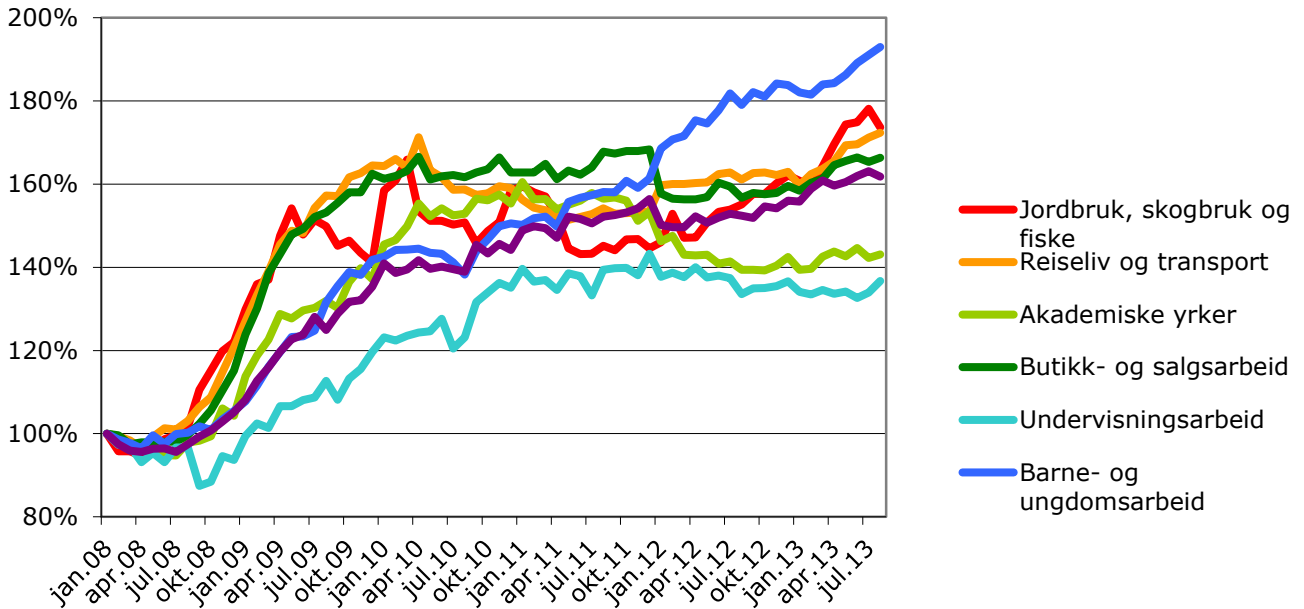
Figur 12. Absolutt og prosentvis endring i bruttoledighet etter statsborgerskap. August 2012 - august 2013



Kilde: NAV

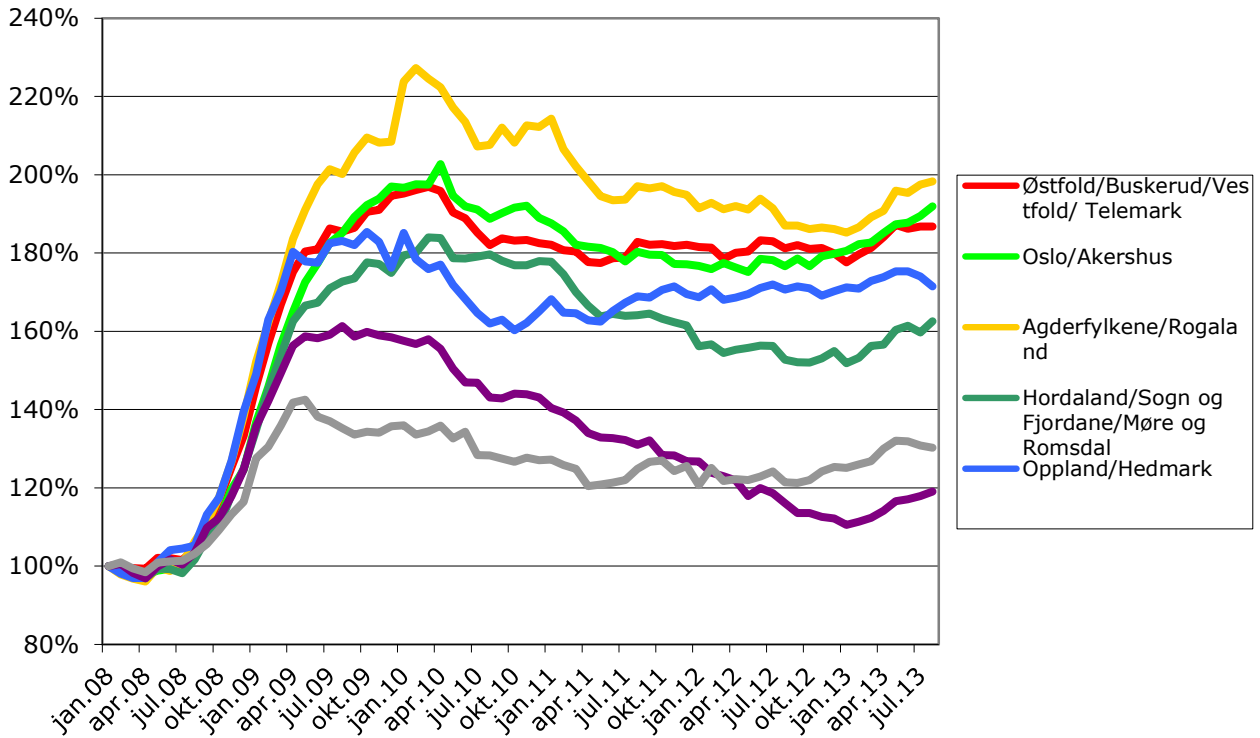
Figurvedlegg

Figur 13 og 14. Utviklingen i summen av registrerte arbeidsledige og arbeidssøkere på tiltak, etter yrkesbakgrunn. Januar 2008 – august 2013. Januar 2008 = 100. Sesongkorrigererte tall



Kilde: NAV

Figur 15. Utviklingen i summen av registrerte arbeidsledige og arbeidssøkere på tiltak i regioner. Januar 2008 – august 2013. Januar 2008 = 100. Sesongkorrigererte tall



Kilde: NAV