

Arbeidsmarkedet nå - juni 2015

"Arbeidsmarkedet nå" er et månedlig notat fra Utredningsseksjonen i Arbeids- og velferdsdirektoratet.

Notatet er skrevet av Eugenia Vidal-Gil, Eugenia.Vidal-Gil@nav.no, 3. juli 2015.

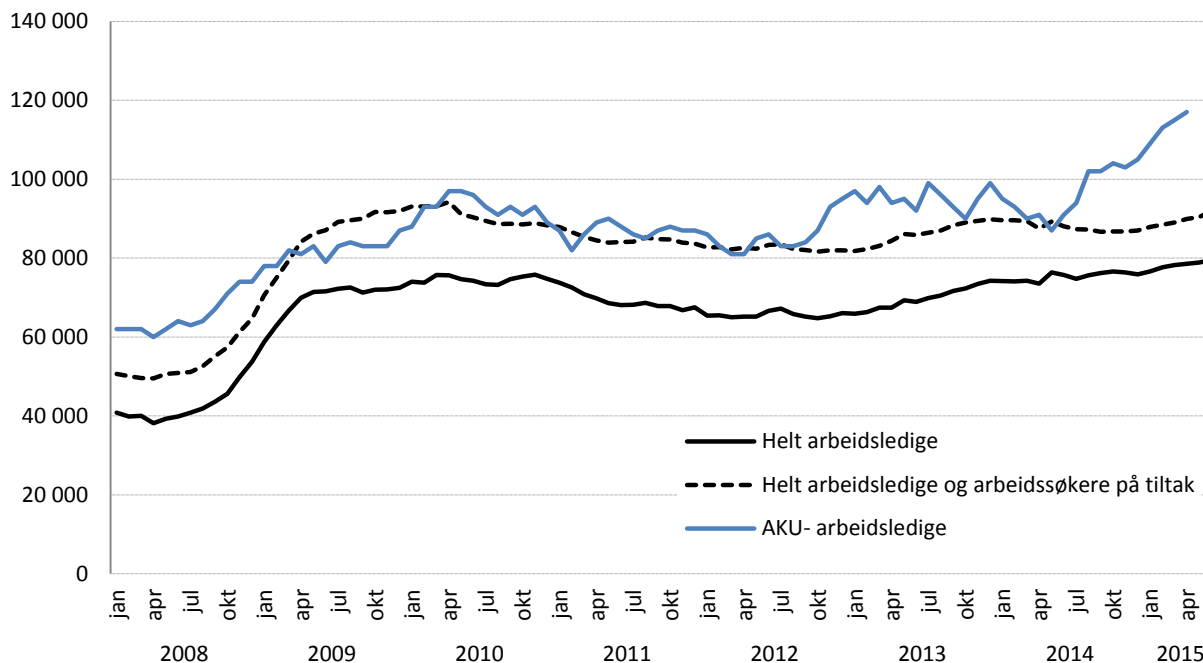
Klar økning i bruttoledigheten

Bruttoledigheten, som er summen av helt ledige og arbeidssøkere på tiltak, gikk opp med 1 600 personer fra mai til juni, ifølge sesongjusterte tall fra NAV. Dermed har bruttoledigheten økt med 5 000 gjennom det første halvåret. Det sesongjusterte antallet helt ledige økte med 700 i juni.

Bruttoledigheten var på 88 100 personer ved utgangen av juni, som er 3 800 flere enn for ett år siden. Bruttoledigheten tilsvarte dermed 3,2 prosent av arbeidsstyrken, mot 3,1 prosent i juni i fjor. I juni var det registrert 77 300 helt ledige, 3 900 flere enn på samme tid i fjor. Som andel av arbeidsstyrken tilsvarer dette 2,8 prosent, mot 2,7 prosent i juni i fjor.

Arbeidsledigheten ifølge Statistisk sentralbyrås arbeidskraftsundersøkelse (AKU) steg med 7 000 personer fra januar til april, målt ved sesongjustert tremåneders gjennomsnitt. Denne økningen ligger innenfor feilmarginen, men er i tråd med en økende trend siden mai i fjor. Som andel av arbeidsstyrken økte AKU-ledigheten fra 3,9 prosent i januar til 4,2 prosent i april.

Figur 1. Utviklingen i antallet registrerte helt arbeidsledige, bruttoledigheten og arbeidsledige ifølge Statistisk sentralbyrås arbeidskraftsundersøkelse (AKU). Sesongjusterte tall. Januar 2008 – juni 2015



Kilde: NAV og SSB

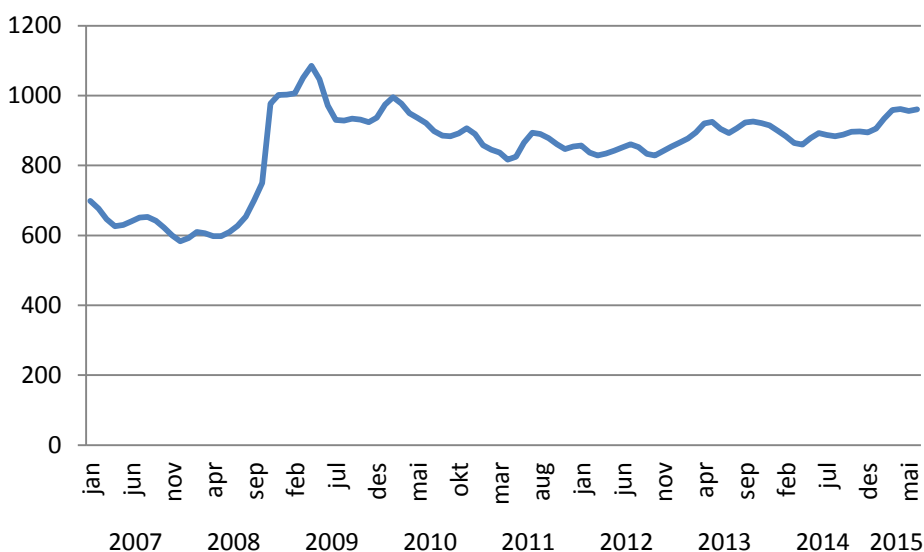
Stabil tilgang på nye arbeidssøkere

Tilgangen på nye arbeidssøkere¹ økte noe i løpet av første kvartal, men har vært relativt stabil de siste tre månedene. I juni ble det i gjennomsnitt registrert om lag 960 nye arbeidssøkere hos NAV per virkedag, korrigert for sesongvariasjoner.

Ved utgangen av juni var det 12 400 personer registrert som helt ledige eller arbeidssøkere på tiltak med en arbeidssøkervarighet på under fire uker. Dette er 1 600 (15 %) flere enn i juni i fjor. De vanligste yrkesbakgrunnene blant de nye ledige er butikk- og salgsarbeid, ingen eller ukjent yrkesbakgrunn samt serviceyrker. Til sammen utgjorde disse om lag en tredjedel av de som hadde arbeidssøkervarighet på under fire uker ved utgangen av juni (figur 3).

Sammenliknet med juni i fjor, er det personer med bakgrunn fra ingeniør- og ikt-fag og industriarbeid som har hatt den største økningen i antall nye ledige eller arbeidssøkere på tiltak.

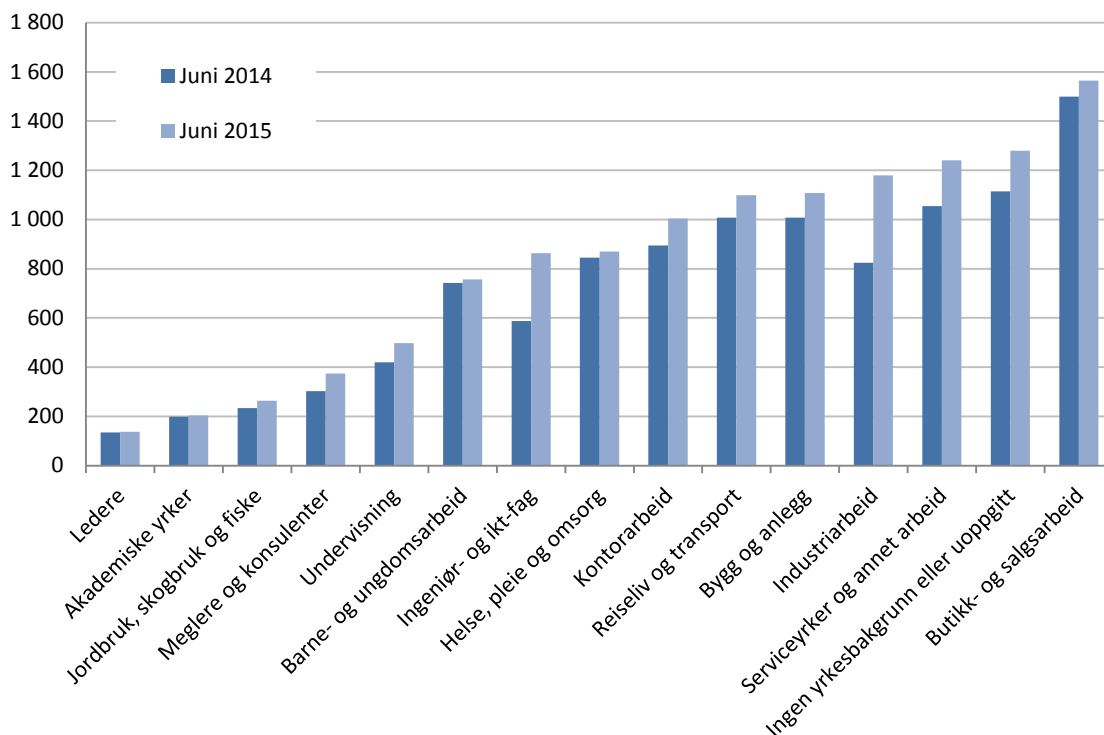
Figur 2. Tilgang av arbeidssøkere per virkedag. Trend. Januar 2008 - juni 2015



Kilde: NAV

¹ Inkluderer helt ledige, delvis ledige, arbeidssøkere på tiltak og andre arbeidssøkere.

Figur 3. Antall helt ledige og arbeidssøkere på tiltak med arbeidssøkervarighet under 4 uker, etter yrkesbakgrunn. Juni 2014 – juni 2015



Kilde: NAV

Utviklingen i internasjonal økonomi

Stor usikkerhet i eurosonen

Hellas trakk seg forrige søndag fra forhandlingene om fornyelsen av låneavtalen med EU-kommisjonen, Den europeiske sentralbanken (ESB) og Det internasjonale pengefondet (IMF), da landets regjering mente kravene som «troikaen» stilte var for strenge. Regjeringen i Hellas utlyste da en folkeavstemming den 5. juli for å avgjøre om landet bør akseptere disse kravene eller ikke. Som følge av bruddet på forhandlingene har Hellas ikke fått låne mer penger etter at den forrige avtalen utgikk den 30. juni. Dette har medført at landet ikke betalte låneavdraget til IMF som forfalt den 30. juni, og i tillegg at de har måttet innføre begrensninger i kontantuttak og pengebevegelser i greske banker.

Utfallet av folkeavstemmingen er veldig usikkert. Det er særlig konsekvensene av et nei-flertall som det knyttes størst usikkerhet til, da det kan medføre at landet ender med å forlate eurosamarbeidet. Etter en negativ reaksjon på mandag, har utviklingen på de internasjonale børsene imidlertid normalisert seg. Risikoen for «smitte» til andre såkalte perifere land i eurosonen virker også lavere nå enn i årene rett etter finanskrisen, da de fleste av disse landene har nå kommet seg ut av resesjonen og igjen opplever økonomisk vekst.

Veksten i eurosonen samlet har vært noe sterkere i fjerde kvartal i fjor og i første kvartal i år, med en økning i bruttonasjonalproduktet (BNP) på 0,4 prosent i begge kvartal. Til dette bidro både vekst i privat konsum og i investeringene i fast kapital, som tiltok i første kvartal i år. Etter at prisveksten

hadde vært negativt siden desember i fjor, var den årlige inflasjonen i eurosonen på 0,3 prosent i mai og på 0,2 prosent i juni. Arbeidsledigheten var på 11,1 prosent av arbeidsstyrken i mai, uendret fra april men 0,5 prosentpoeng lavere enn i mai i fjor. Selv om ledigheten fortsatt var forholdsvis høy i mai, har den ikke var lavere siden mars 2012.

USA

I USA har veksten i bruttonasjonalproduktet fra fjerde kvartal i fjor til først kvartal i år blitt revidert ned til -0,2 prosent målt i årlige rate. Dette er klart svakere enn forrige kvartal, da BNP-veksten var på 2,2 prosent. Både privat konsum og bruttoinvesteringen økte mindre enn i fjerde kvartal. En nedgang i eksport bidro også til oppbremsingen. Arbeidsledigheten var på 5,5 prosent av arbeidsstyrken i mai, omtrent uendret de siste fire månedene. Sysselsettingsveksten i mai var samtidig den høyeste hittil i år.

Utviklingen i norsk økonomi

Norges Bank kuttet denne måneden styringsrenten med 0,25 prosentpoeng til 1,0 prosent, da styret vurderte utsiktene for norsk økonomi framover som svake, og åpnet for ytterligere kutt til høsten. Kort tid etter rentebeslutningen kuttet de fleste bankene som opererer i Norge både innskudds- og utlånsrente. En lavere utlånsrente vil isolert sett bidra til økt etterspørsel etter boliger og dermed økte boligpriser. Ifølge Statistisk sentralbyrås boligprisindeks, har boligprisene vært økende fra første kvartal i fjor til første kvartal i år, korrigert for sesongvariasjoner. Andre indekser har imidlertid vist en utflating i april og mai.

Varekonsumet falt med 2,0 prosent i mai ifølge sesongjusterte tall fra Statistisk sentralbyrå (SSB). Denne nedgangen følger etter en vekst på 1,4 prosent måneden før. Samlet for disse to månedene viser dermed varekonsumet en nedgang, og tyder på en svak utvikling av det private konsumet i andre kvartal.

Ifølge SSBs investeringsstatistikk har oljebransjen oppjustert anslaget på investeringene i år noe, selv om det fortsatt innebærer en nedgang sammenliknet med investeringene i fjor. Det første anslag for 2016 tyder samtidig på at oljeinvesteringene vil holde seg stabile i forhold til i år.

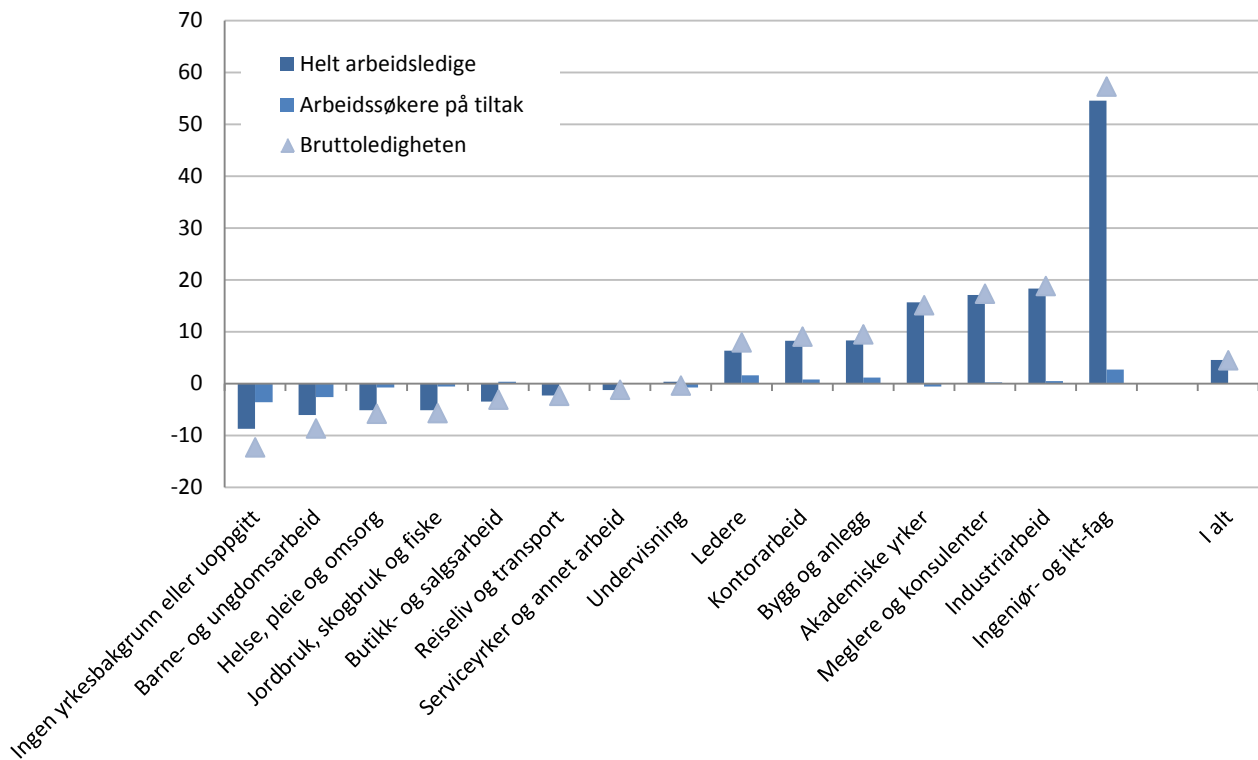
Fortsatt vekst i bruttoledigheten for ingeniør- og ikt-fag

Korrigert for sesongvariasjoner økte bruttoledigheten for alle yrkesgrupper, med unntak av ledere, fra mai til juni. Industrierbeidere samt bygge- og anleggsarbeidere hadde den største økningen målt i antall personer. For personer med bakgrunn fra ingeniør- og ikt-fag har bruttoledigheten økt sammenhengende i over ett år, og dette er yrkesgruppen hvor bruttoledigheten har gått mest opp hittil i år. Tabell 1 i tabellvedlegget viser utviklingen i den sesongjusterte bruttoledigheten for de ulike yrkesgruppene siden juni 2014.

Sammenliknet med juni i fjor er det også personer med bakgrunn fra ingeniør- og ikt-fag som har hatt den største økning i bruttoledigheten, både prosentvis og målt i antall personer (figur 4). Personer uten oppgitt yrkesbakgrunn har hatt den største nedgangen.

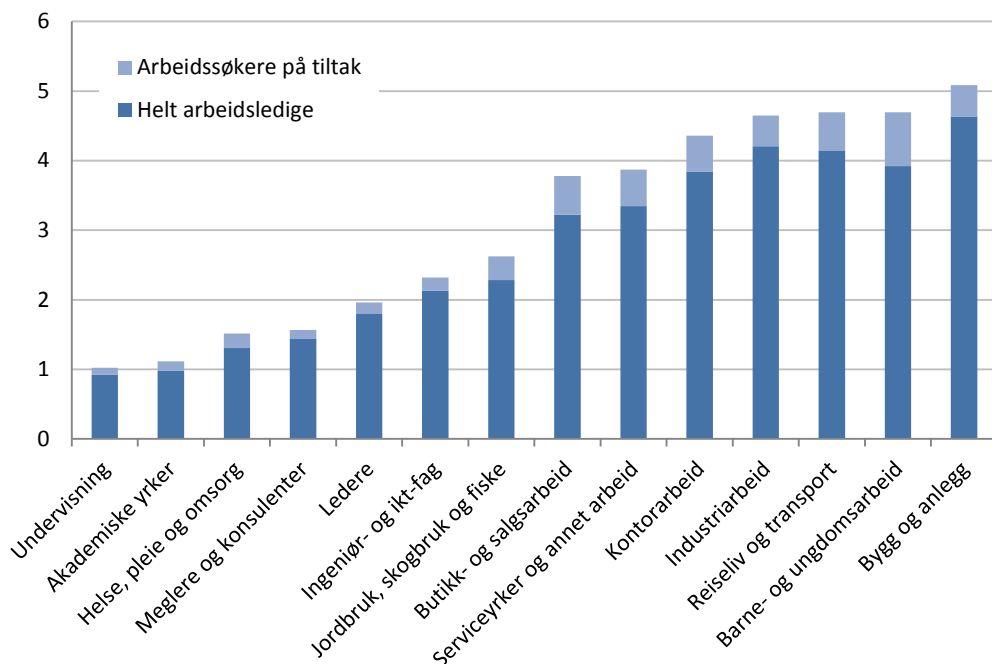
Bygge- og anleggsarbeidere har høyest bruttoledighet, med 5,1 prosent av arbeidsstyrken ved utgangen av juni (figur 5). Bruttoledigheten var lavest innen undervisningsyrker, med 1,0 prosent av arbeidsstyrken.

Figur 4. Prosentvis endring i bruttoledigheten, dekomponert i endring for helt ledige og arbeidssøkere på tiltak etter yrkesbakgrunn. Juni 2014 – juni 2015



Kilde: NAV

Figur 5. Bruttoledigheten fordelt på helt ledige og arbeidssøkere på tiltak i prosent av arbeidsstyrken etter yrkesbakgrunn. Juni 2015



Kilde: NAV

Bygg og anlegg

Innen bygge- og anleggsyrker var det ved utgangen av juni registrert 10 300 helt ledige og arbeidssøkere på tiltak (figur 6). Det er 900 flere enn for ett år siden. Hjelpearbeidere innen bygg og anlegg samt elektrikere har hatt den største økning sammenliknet med juni i fjor.

Industriarbeid

Innen industriarbeid var det også 10 300 registrerte helt ledige og ordinære tiltaksdeltakere. Dette er 1 600 flere enn for ett år siden, noe som tilsvarer en oppgang på 19 prosent. Økningen har vært størst for prosess- og maskinoperatører, og spesielt for operatører innen boring, noe som kan sees i sammenheng med lavere aktivitet innen oljerelatert industri.

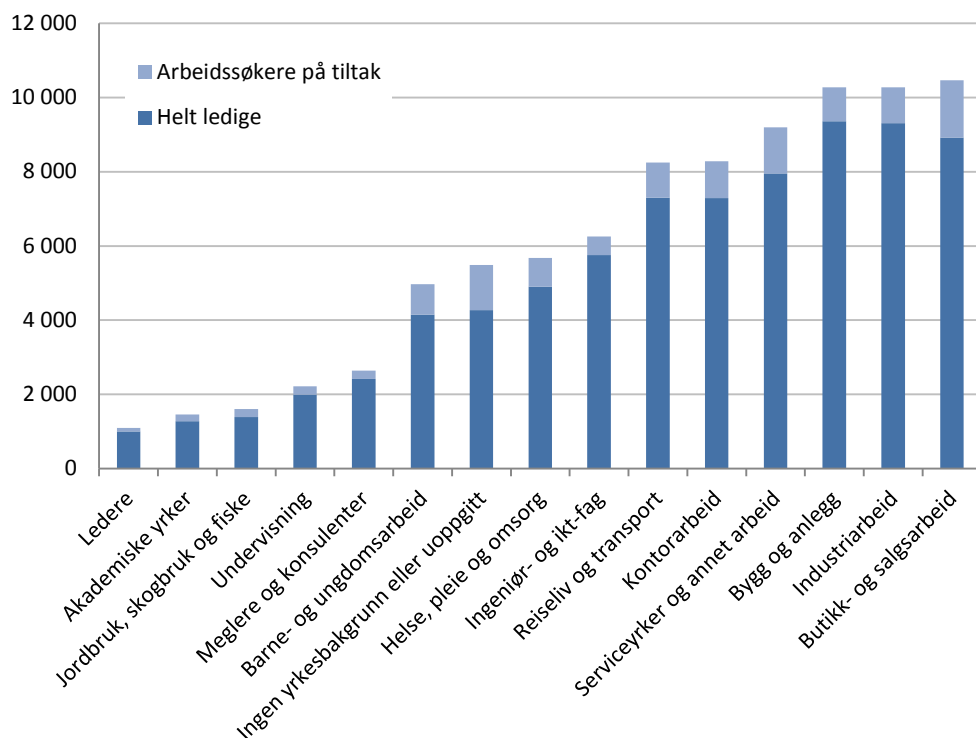
Ingeniør- og ikt-fag

Ved utgangen av juni var 6 300 personer registrert som helt ledige eller arbeidssøkere på tiltak med bakgrunn fra ingeniør- og ikt-fag. Denne er yrkesgruppen med den største økningen sammenliknet med juni i fjor, med 2 300 flere. Det er særlig blant ingeniører og sivilingeniører innen petroleum og geofag at bruttoledigheten har økt det siste året, noe som også gjenspeiler lavere aktivitet i oljebransjen. Selv om dette er yrkesgruppen som har opplevd størst økning i bruttoledigheten det siste året, er bruttoledigheten innen ingeniør- og ikt-fag, med 2,3 prosent av arbeidsstyrken, fortsatt lavere enn gjennomsnittet.

Butikk- og salgsarbeid

Ved utgangen av juni var det flest personer registrert som helt ledige eller arbeidssøkere på tiltak med denne yrkesbakgrunn, med 10 500. Bruttoledigheten var likevel lavere enn i fjor, med 300 færre personer. Det er for butikkmedarbeidere at bruttoledigheten har falt det siste året.

Figur 6. Bruttoledigheten fordelt på helt ledige og arbeidssøkere på tiltak etter yrkesbakgrunn. Antall personer. Juni 2015

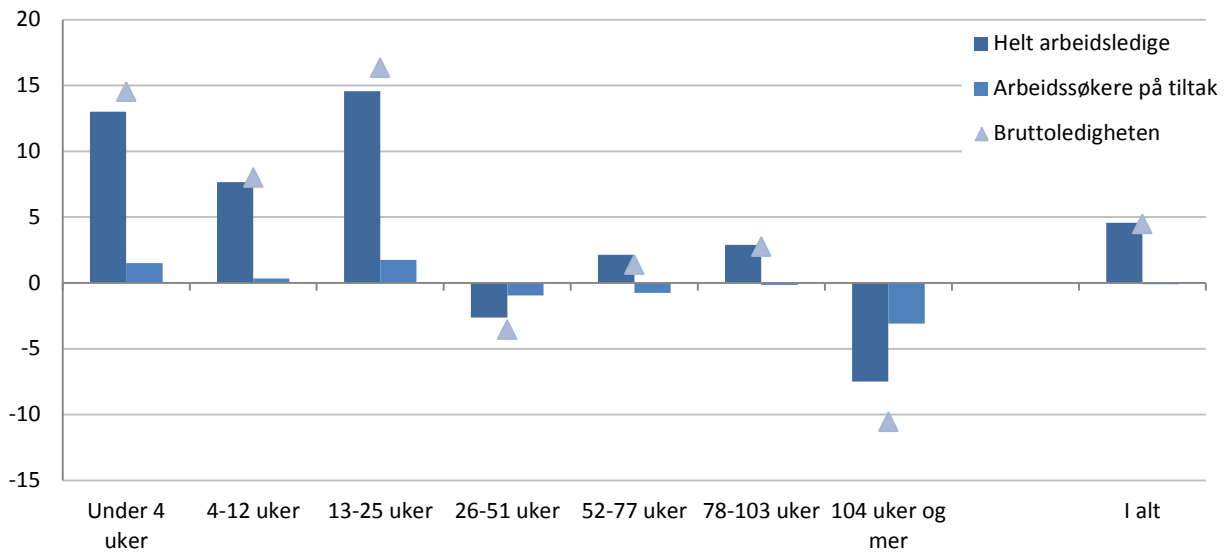


Kilde: NAV

Flere har vært arbeidssøkere under et halvt år

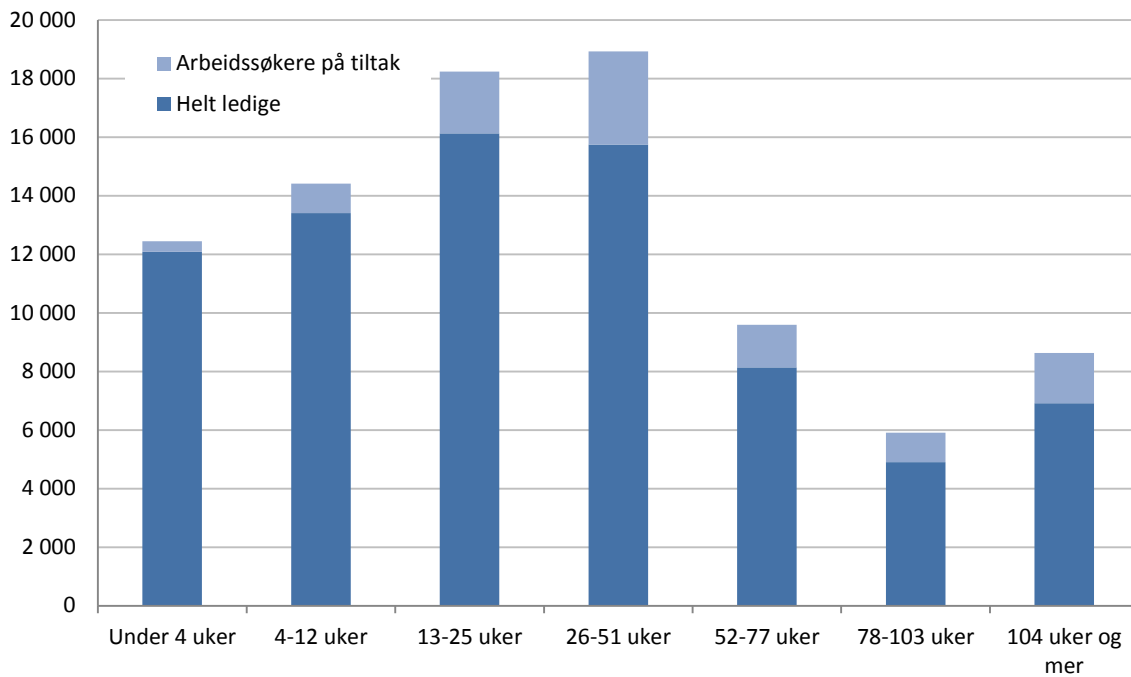
Sammenliknet med juni i fjor har bruttoledigheten økt mest blant de som har vært arbeidssøkere i mindre enn seks måneder. Antallet som har vært arbeidssøkere i to år eller mer har falt mest. 51 prosent av de som var registrert som helt ledige eller arbeidssøkere på tiltak i juni har vært arbeidssøkere i mindre enn et halvt år.

Figur 7. Prosentvis endring i bruttoledigheten, dekomponert i endring i helt ledige og arbeidssøkere på tiltak, etter arbeidssøkervarighet. Juni 2014 – juni 2015



Kilde: NAV

Figur 8. Bruttoledigheten fordelt på helt ledige og arbeidssøkere på tiltak, etter arbeidssøkervarighet. Antall personer. Juni 2015



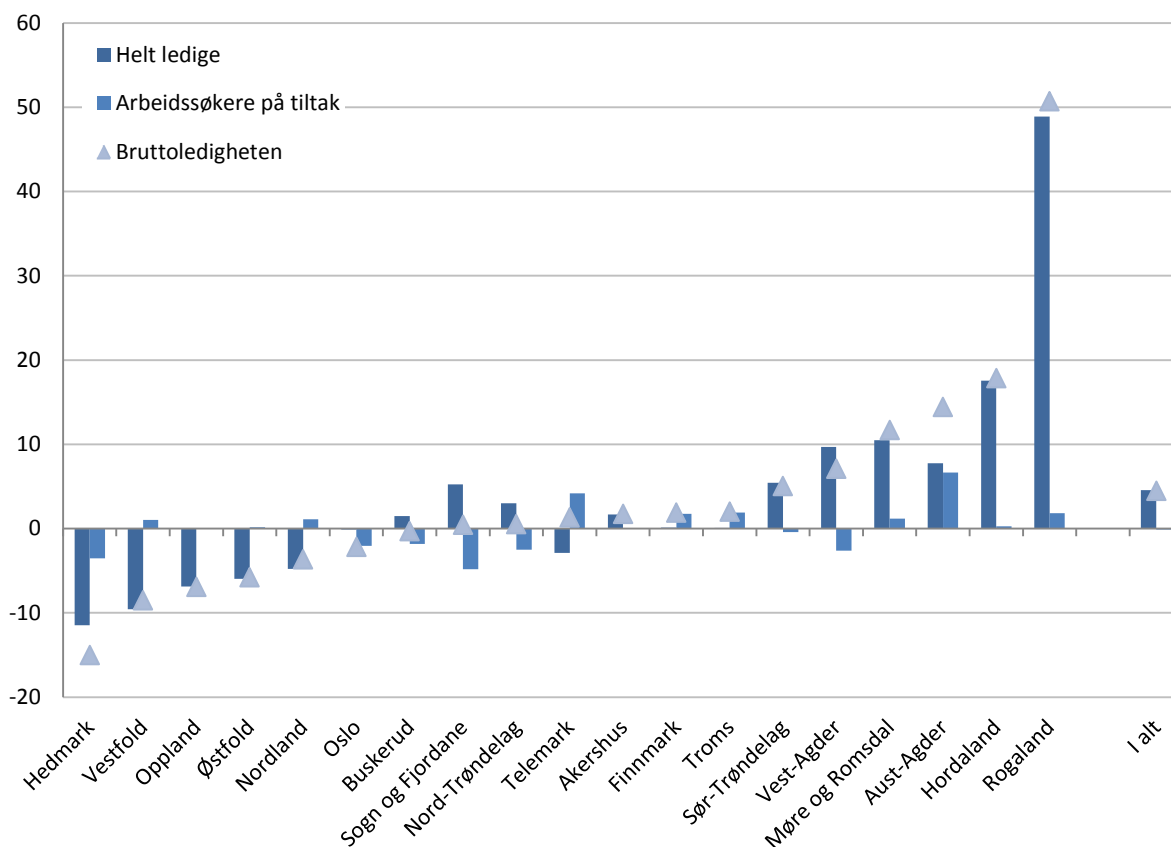
Kilde: NAV

Bruttoledighet i fylkene

Ifølge sesongjusterte tall har Troms hatt den største prosentvise økningen i bruttoledigheten fra mai til juni, fulgt av Rogaland og Aust-Agder. Rogaland er fylket der bruttoledigheten har økt mest så langt i år. Tabell 2 i tabellvedlegget viser den sesongjusterte utviklingen i fylkene fra og med juni 2014.

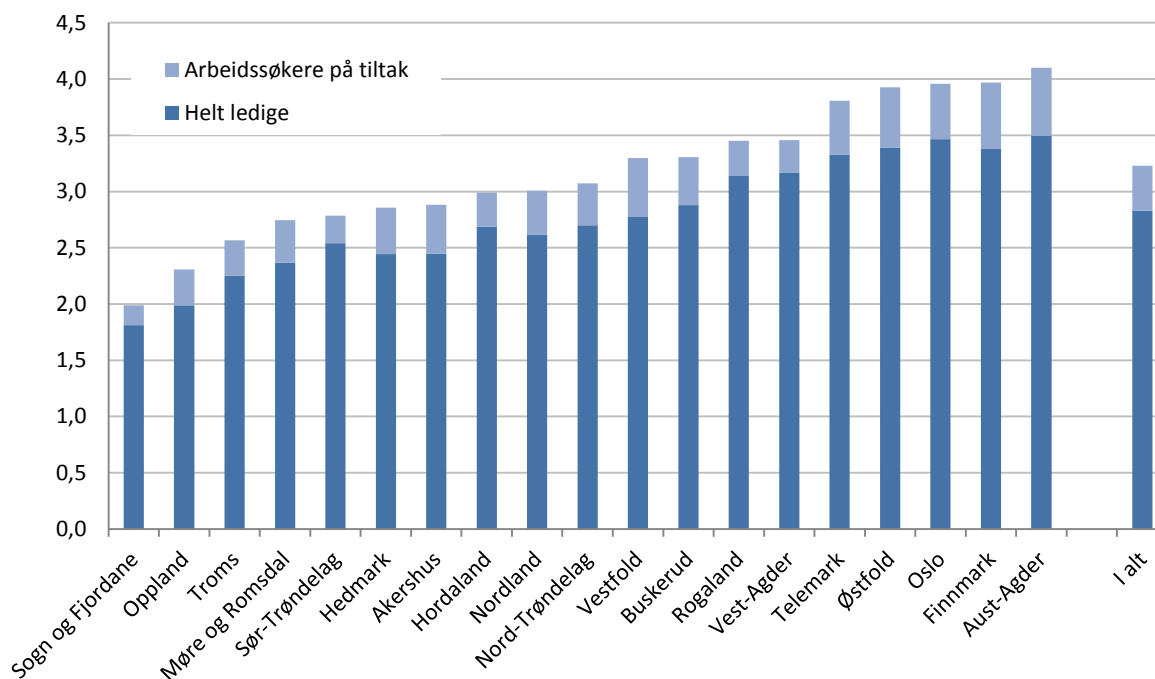
Sammenliknet med juni i fjor er det også i Rogaland (51 %) at bruttoledigheten har økt mest. Hedmark (-15 %) og Vestfold (-9 %) har hatt den største nedgangen i bruttoledigheten det siste året. Som andel av arbeidsstyrken er det Aust-Agder (4,1 %) samt Finnmark og Oslo (4,0 %) som hadde høyest bruttoledighet i juni. Sogn og Fjordane har lavest bruttoledighet, med 2,0 prosent av arbeidsstyrken. Oppland er fylket med nest lavest bruttoledighet med 2,3 prosent.

Figur 9. Prosentvis endring i bruttoledigheten dekomponert i endring i helt ledige og arbeidssøkere på tiltak, etter fylke. Juni 2013 – juni 2014



Kilde: NAV

Figur 10. Bruttoledigheten i prosent av arbeidsstyrken etter fylke. Juni 2015



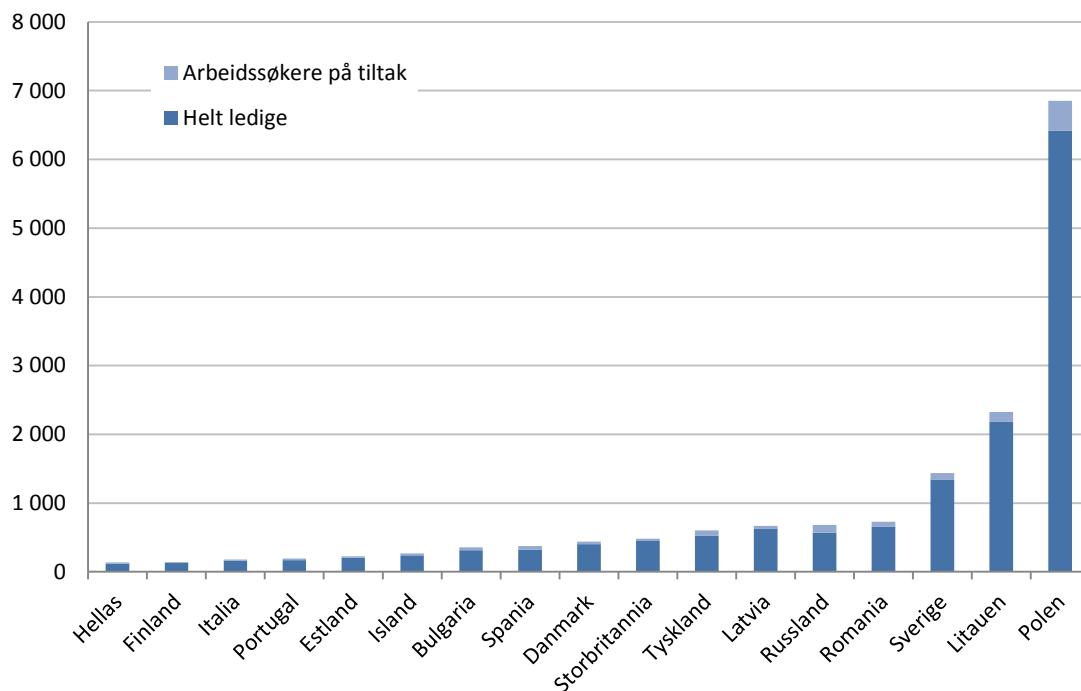
Kilde: NAV

Ledigheten blant arbeidsinnvandrere

Figur 11 viser bruttoledigheten for statsborgere fra landene som har hatt den høyeste arbeidsinnvandringen til Norge de siste årene. Bruttoledigheten ved utgangen av juni var høyest for polakker (6 900), litauere (2 300) og svensker (1 400).

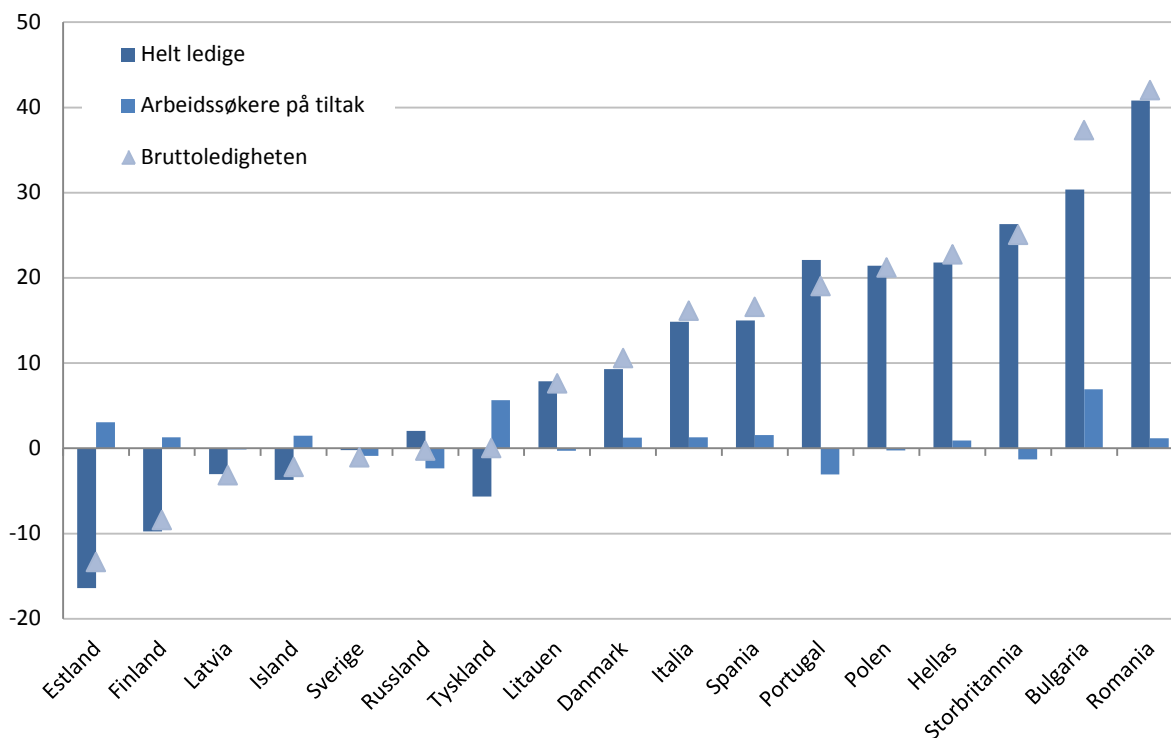
Prosentvis har bruttoledigheten det siste året økt mest for statsborgere fra Romania (42 %), Bulgaria (37 %) og Storbritannia (25 %).

Figur 11. Bruttoledighet dekomponert i helt ledige og arbeidssøkere på tiltak, etter statsborgerskap. Antall personer i juni 2015



Kilde: NAV

Figur 12. Prosentvis endring bruttoledighet, dekomponert i endring i helt ledige og arbeidssøkere på tiltak, etter statsborgerskap. Juni 2014 - juni 2015



Kilde: NAV

Tabellvedlegg

Tabell 1. Utviklingen i summen av registrerte arbeidsledige og arbeidssøkere på tiltak etter yrkesbakgrunn. Juni 2014 – juni 2015. Sesongjusterte tall

	jun. 14	jul. 14	aug. 14	sep. 14	okt. 14	nov. 14	des. 14	jan. 15	feb. 15	mar. 15	apr. 15	mai. 15	jun. 15
Ledere	1 022	1 034	1 062	1 090	1 100	1 101	1 090	1 087	1 098	1 111	1 127	1 115	1 107
Ingeniør- og ikt-fag	4 017	4 063	4 169	4 324	4 480	4 618	4 757	5 132	5 394	5 628	5 932	6 071	6 309
Undervisning	2 190	2 160	2 167	2 105	2 127	2 130	2 132	2 150	2 128	2 088	2 121	2 064	2 170
Akademiske yrker	1 319	1 332	1 338	1 371	1 346	1 423	1 444	1 426	1 427	1 424	1 467	1 491	1 523
Helse, pleie og omsorg	6 260	6 114	6 044	5 972	5 892	5 905	5 923	5 985	5 810	5 838	5 854	5 801	5 890
Barne- og ungdomsarbeid	5 523	5 461	5 431	5 234	5 201	5 161	5 130	5 089	4 990	4 978	4 979	4 965	5 034
Meglere og konsulenter	2 261	2 289	2 327	2 362	2 404	2 445	2 497	2 553	2 551	2 571	2 596	2 601	2 656
Kontorarbeid	7 817	7 833	7 887	7 928	7 979	8 081	8 162	8 348	8 354	8 417	8 537	8 482	8 528
Butikk- og salgsarbeid	10 933	10 753	10 770	10 713	10 641	10 564	10 611	10 627	10 510	10 504	10 558	10 470	10 596
Jordbruk, skogbruk og fiske	1 954	1 882	1 902	1 888	1 868	1 878	1 829	1 826	1 865	1 857	1 813	1 782	1 834
Bygg og anlegg	10 465	10 273	10 298	10 280	10 321	10 168	10 095	10 153	10 422	10 714	10 870	11 107	11 399
Industriarbeid	9 267	9 206	9 250	9 326	9 344	9 584	9 669	10 002	10 243	10 282	10 544	10 562	10 981
Reiseliv og transport	8 998	8 971	8 927	8 867	8 827	8 827	8 837	8 780	8 732	8 756	8 750	8 744	8 781
Serviceyrker og annet arbeid	9 639	9 567	9 480	9 439	9 442	9 353	9 394	9 448	9 431	9 455	9 404	9 385	9 521
Ingen yrkesbakgrunn eller uoppgitt	6 402	6 189	5 993	5 831	5 807	5 694	5 582	5 478	5 484	5 458	5 464	5 339	5 598

Kilde: NAV

Tabell 2. Utviklingen i summen av registrerte arbeidsledige og arbeidssøkere på tiltak etter fylker. Juni 2014 – juni 2015. Sesongjusterte tall

	jun. 14	jul. 14	aug. 14	sep. 14	okt. 14	nov. 14	des. 14	jan. 15	feb. 15	mar. 15	apr. 15	mai. 15	jun. 15
Østfold	6 342	6 226	6 143	6 110	6 175	6 059	6 102	6 069	5 987	5 946	5 954	5 995	5 988
Akershus	9 031	8 924	8 799	8 610	8 525	8 559	8 626	8 675	8 677	8 823	8 915	9 031	9 178
Oslo	15 151	14 957	14 955	14 922	14 742	14 888	14 805	14 854	14 855	14 833	14 923	14 536	14 842
Hedmark	3 416	3 400	3 316	3 300	3 225	3 155	3 107	3 015	2 963	2 922	2 912	2 888	2 901
Oppland	2 550	2 522	2 479	2 406	2 387	2 405	2 411	2 427	2 435	2 484	2 379	2 300	2 379
Buskerud	4 969	4 925	4 839	4 806	4 824	4 794	4 765	4 720	4 695	4 714	4 769	4 827	4 941
Vestfold	4 699	4 634	4 611	4 500	4 436	4 381	4 287	4 393	4 342	4 291	4 280	4 242	4 293
Telemark	3 448	3 523	3 486	3 489	3 539	3 523	3 590	3 557	3 497	3 510	3 529	3 537	3 501
Aust-Agder	2 252	2 302	2 286	2 239	2 283	2 341	2 384	2 372	2 426	2 462	2 518	2 460	2 579
Vest-Agder	3 204	3 201	3 206	3 230	3 224	3 235	3 223	3 330	3 320	3 366	3 437	3 394	3 413
Rogaland	6 062	5 978	6 097	6 316	6 411	6 610	6 868	7 324	7 677	8 024	8 559	8 686	9 111
Hordaland	7 227	7 155	7 177	7 249	7 327	7 297	7 296	7 464	7 711	7 883	8 125	8 311	8 501
Sogn & Fjordane	1 238	1 258	1 285	1 276	1 331	1 312	1 266	1 321	1 350	1 282	1 270	1 224	1 240
Møre & Romsdal	3 559	3 530	3 606	3 513	3 518	3 493	3 520	3 688	3 713	3 741	3 811	3 832	3 961
Sør-Trøndelag	4 633	4 711	4 780	4 752	4 779	4 797	4 823	4 867	4 841	4 877	4 858	4 878	4 875
Nord-Trøndelag	2 203	2 148	2 176	2 185	2 196	2 196	2 118	2 133	2 128	2 148	2 161	2 159	2 206
Nordland	4 061	4 005	3 957	3 873	3 885	3 877	3 909	3 895	3 906	3 892	3 867	3 834	3 892
Troms	2 220	2 199	2 193	2 242	2 266	2 249	2 222	2 209	2 178	2 151	2 156	2 146	2 257
Finnmark	1 575	1 552	1 585	1 545	1 516	1 553	1 550	1 535	1 624	1 585	1 501	1 553	1 597

Kilde: NAV