



Styringsdata for fastlegeordningen, 2. kvartal 2008

Skrevet av Therese Sundell, 22. august 2008

Tabell 1 Nøkkeltall for fastlegeordningen. Prosentvis andel der ikke annet er oppgitt

	30.06 2001	31.12 2001	31.12 2002	31.12 2003	31.12 2004	31.12 2005	31.12 2006	31.12 2007	30.06 2008
Andel av deltakerne som har plass på liste hos fastlege	94,6	96,9	98,0	98,3	98,4	98,2	98,7	98,5	98,9
Andel av deltakerne som har plass på liste uten lege	4,5	2,4	1,8	1,5	1,4	1,6	1,1	1,1	0,9
Andel av deltakerne som ikke har plass på liste	1,0	0,7	0,3	0,2	0,2	0,2	0,3	0,4	0,3
Andel av befolkningen ⁱ⁾ som ikke deltar i fastlegeordningen	0,6	0,5	0,4	0,5	0,5	0,5	0,5	0,5	0,4
Andel ⁱⁱ⁾ legebrytter etter innbyggerens eget ønske siste kvartal	5,3 ^{iv)}	1,8	1,5	1,5	1,5	1,8	1,8	1,7	1,5
Andel ⁱⁱ⁾ tildelte legebrytter pga avsluttet/reduisert praksis siste kvartal	1,0 ^{iv)}	0,8	1,0	1,1	1,0	1,5	0,9	1,5	1,0
Andel av listene som mangler lege	7,1	4,3	3,3	2,9	2,6	2,9	2,0	2,1	1,9
Andel av fastlegelistene som er åpne	59,6	54,1	56,0	51,6	54,3	51,0	49,1	46,5	44,1
Andel ⁱⁱⁱ⁾ ledige plasser på åpne fastlegelister	11,2	10,9	9,4	8,4	8,6	8,2	8,0	7,4	6,8
Andel av fastlegepraksisene som har vært betjent av vikar siste kvartal	0,6	1,0	6,5	6,1	4,8	4,6	4,7	4,8	5,6
Andel av fastlegepraksisene som er del av felleslister	9,8	10,2	10,5	10,1	9,7	9,1	8,8	8,6	8,9
Andel av fastlegepraksisene med fastlønn	10,2	10,5	10,2	9,9	9,1	8,4	7,9	7,3	7,1
Andel kvinnelige fastleger	28,8	29,0	29,4	29,4	29,9	30,5	31,3	32,2	33,0
Fastlegenes gjennomsnittsalder	46,0	46,2	46,8	47,2	47,5	47,9	48,0	48,2	48,3
Andel fastleger under 30 år	2,2	2,0	1,5	1,1	1,4	1,2	1,5	1,4	1,3
Andel fastleger 30-39 år	21,9	21,8	21,4	20,8	20,8	21,1	21,9	22,8	23,0
Andel fastleger 40-54 år	58,5	57,7	57,0	56,1	54,0	51,9	48,8	46,4	44,8
Andel fastleger 55-66 år	16,6	17,6	19,2	21,0	22,7	24,8	26,6	28,1	29,5
Andel fastleger 67 år og eldre	0,8	0,8	0,9	1,0	1,1	1,1	1,2	1,4	1,5
Andel fastleger som er spesialist i allmenmedisin	56,2	v)	v)	v)	59,0	v)	v)	v)	v)
Andel fastleger som er spesialist i samfunnsmedisin	8,4	v)	v)	v)	7,7	v)	v)	v)	v)
Andel fastleger med begge spesialiteter	7,3	v)	v)	v)	6,7	v)	v)	v)	v)
Antall kommuner hvor fastlegeordningen er suspendert	8	9	3	2	0	0	0	0	0
Antall kommuner hvor færre enn to fastleger har åpne lister	146	139	117	114	110	126	110	112	118

i) Befolkningen er her definert som summen av antall innbyggere som deltar i fastlegeordningen og antall innbyggere som har reservert seg mot å delta. Dette inkluderer bl.a. også asylsøkere og deres familiemedlemmer, som har rett til fastlege.

ii) Andelene er beregnet i forhold til antall innbyggere med plass på liste.

iii) Beregnet i forhold til summen av antall fylte plasser på fastlegelister og antall ledige plasser på åpne fastlegelister.

iv) Legebrytter i løpet av mai-juni 2001.

v) Sammenlignbare tall er ikke tilgjengelig.

Kilde: NAV

Fastlegepraksiser unntatt lister uten lege

Stadig færre fastleger har åpne pasientlister. Ved utgangen av andre kvartal 2008 var 44 prosent av listene åpne, mot 49 prosent ved utgangen av 2006 og 60 prosent i 2002 like etter en regelendring som økte antallet åpne lister.

Også antall ledige plasser på åpne fastlegelister går ned. Ved utgangen av andre kvartal var det 344 000 ledige plasser. Andelen av listeplassene som er ledige var dermed 6,8 prosent, mot 8,0 prosent ved utgangen av 2006 og 10,0 prosent i 2002.

Merknad: Det oppgitte antall ledige plasser er ikke nødvendigvis helt reelt. Leger som synes listetaket er for høyt, men samtidig har ledig kapasitet, vil kanskje utsette å justere listetaket til faktisk antall innbyggere på listen kommer nærmere listetaket. På den annen side finnes det "ledige" plasser også på lukkede lister, men disse telles ikke med før listen åpnes igjen (når det er blitt 20 ledige plasser).

Fastlegepraksis

Tabell 2 Utviklingen i antall fastlegepraksiser mv

	Antall fastleger	Antall fastlegepraksiser	Antall innbyggere på liste hos fastlege	Gjennomsnittlig antall innbyggere per fastlegeliste			Antall åpne ⁱ⁾ fastlegelister	Antall ledige ⁱⁱ⁾ plasser på fastlegelister
				Mannlige		Kvinnelige		
				Totalt	leger	leger		
12.01.2001 ⁱⁱⁱ⁾	3 486	3 511	iv)	iv)	iv)	iv)	iv)	iv)
21.03.2001 ^{v)}	vi)	3 561	iv)	iv)	iv)	iv)	iv)	iv)
14.05.2001 ^{vii)}	vi)	3 561	4 177 640	1 173	vi)	vi)	vi)	vi)
30.06.2001	3 585	3 619	4 250 699	1 175	1 225	1 051	2 158	535 435
30.09.2001	3 635	3 670	4 335 920	1 181	1 228	1 068	2 003	536 751
31.12.2001	3 661	3 693	4 372 498	1 184	1 229	1 073	1 999	532 418
31.03.2002	3 692	3 721	4 414 814	1 186	1 231	1 077	1 932	503 994
30.06.2002	3 695	3 719	4 424 202	1 190	1 232	1 086	1 913	494 022
30.09.2002	3 704	3 730	4 439 182	1 190	1 232	1 086	2 229	492 597
31.12.2002	3 703	3 728	4 451 531	1 194	1 236	1 093	2 087	464 085
31.03.2003	3 708	3 732	4 464 780	1 196	1 237	1 097	2 031	450 643
30.06.2003	3 701	3 726	4 463 992	1 198	1 237	1 104	1 983	447 002
30.09.2003	3 711	3 734	4 474 195	1 198	1 238	1 104	2 005	431 824
31.12.2003	3 713	3 737	4 496 102	1 203	1 240	1 113	1 930	414 046
31.03.2004	3 727	3 747	4 507 688	1 203	1 242	1 109	1 957	411 879
30.06.2004	3 739	3 759	4 511 322	1 200	1 241	1 103	1 901	420 548
30.09.2004	3 747	3 767	4 516 179	1 199	1 240	1 102	2 039	423 863
31.12.2004	3 755	3 778	4 528 778	1 199	1 238	1 107	2 050	423 500
31.03.2005	3 762	3 785	4 540 405	1 200	1 239	1 108	2 097	426 501
30.06.2005	3 767	3 793	4 547 637	1 199	1 237	1 111	1 966	420 017
30.09.2005	3 765	3 789	4 548 537	1 200	1 239	1 111	2 036	419 054
31.12.2005	3 757	3 782	4 552 407	1 204	1 243	1 115	1 929	404 193
31.03.2006	3 787	3 815	4 575 086	1 199	1 239	1 110	1 940	410 250
30.06.2006	3 807	3 829	4 587 896	1 198	1 239	1 109	1 911	407 217
30.09.2006	3 828	3 846	4 601 547	1 196	1 236	1 110	1 874	409 216
31.12.2006	3 841	3 860	4 616 449	1 196	1 236	1 109	1 895	403 840
31.03.2007	3 851	3 867	4 623 196	1 196	1 235	1 109	1 895	398 854
30.06.2007	3 862	3 880	4 640 625	1 196	1 236	1 110	1 803	390 104
30.09.2007	3 868	3 889	4 647 896	1 195	1 235	1 110	1 853	381 512
31.12.2007	3 891	3 909	4 664 841	1 193	1 233	1 110	1 819	372 467
31.03.2008	3 921	3 937	4 689 405	1 191	1 232	1 106	1 782	362 057
30.06.2008	3 929	3 949	4 710 188	1 193	1 233	1 110	1 774	344 334

i) Åpne lister eller lister med ledige plasser er definert som at faktisk antall innbyggere på listen er mindre enn "teknisk listetak", som er lik det avtalte listetaket eller 20 lavere, jf. reglene for åpning og lukking av lister.

ii) Antall ledige plasser er definert som differansen mellom "teknisk listetak" (se fotnote i) og faktisk antall innbyggere på listen, når dette tallet ikke er negativt.

iii) Det første fastlegeregisteret som ble opprettet noen måneder før ordningen trådte i kraft.

iv) Ingen fordeling var foretatt på dette tidspunkt.

v) Det reviderte fastlegeregisteret som ble benyttet ved første gangs fordeling.

vi) Sammenlignbare tall er ikke tilgjengelig.

vii) Første gangs fordeling før fastlegeordningen trådte i kraft 01.06.2001.

Kilde: NAV

Lister uten lege

Antall ubemannede praksiser økte med én fra første til andre kvartal og 1,9 prosent av legelistene står uten lege. Det er i alt 44 000 innbyggere som er tilknyttet en ubemannet liste.

Tabell 3 Utviklingen i antall lister uten lege mv

	Antall lister uten lege	Andel lister uten lege	Antall innbyggere på lister uten lege	Gjennomsnittlig antall innbyggere på lister uten lege
12.01.2001 ⁱ⁾	349	9,0	ii)	ii)
21.03.2001 ⁱⁱⁱ⁾	297	7,7	ii)	ii)
14.05.2001 ^{iv)}	297	7,7	265 721	895
30.06.2001	277	7,1	200 705	725
30.09.2001	206	5,3	133 814	650
31.12.2001	164	4,3	108 502	662
31.03.2002	134	3,5	85 376	637
30.06.2002	133	3,5	85 807	645
30.09.2002	120	3,1	78 825	657
31.12.2002	127	3,3	79 563	626
31.03.2003	118	3,1	73 949	627
30.06.2003	122	3,2	78 100	640
30.09.2003	119	3,1	80 666	678
31.12.2003	110	2,9	67 649	615
31.03.2004	100	2,6	62 197	622
30.06.2004	104	2,7	65 547	630
30.09.2004	103	2,7	69 628	676
31.12.2004	99	2,6	65 432	661
31.03.2005	91	2,3	62 356	685
30.06.2005	89	2,3	62 136	698
30.09.2005	103	2,6	70 653	686
31.12.2005	111	2,9	74 530	671
31.03.2006	93	2,4	60 188	647
30.06.2006	88	2,2	57 895	658
30.09.2006	81	2,1	52 822	652
31.12.2006	80	2,0	50 493	631
31.03.2007	86	2,2	54 990	639
30.06.2007	80	2,0	49 902	624
30.09.2007	86	2,2	55 897	650
31.12.2007	84	2,1	54 087	644
31.03.2008	75	1,9	47 709	636
30.06.2008	76	1,9	43 832	577

i) Det første fastlegeregisteret som ble opprettet noen måneder før ordningen trådte i kraft.

ii) Ingen fordeling var foretatt på dette tidspunkt.

iii) Det reviderte fastlegeregisteret som ble benyttet ved første gangs fordeling.

iv) Første gangs fordeling før fastlegeordningen trådte i kraft 01.06.2001.

Kilde: NAV

Lister (fastlegepraksiser og lister uten lege)

Tabell 4 Utviklingen i antall lister (fastlegepraksiser og lister uten lege) mv

	Antall lister	Antall innbyggere på listene	Gjennomsnittlig antall innbyggere på listene	Antall åpne lister	Andel åpne lister	Antall ledige plasser på listene
12.01.2001 ⁱ⁾	3 860	ii)	ii)	ii)	ii)	ii)
21.03.2001 ⁱⁱⁱ⁾	3 858	ii)	ii)	ii)	ii)	ii)
14.05.2001 ^{iv)}	3 858	4 443 361	1 152	2 576	66,8	v)
30.06.2001	3 896	4 451 404	1 143	2 398	61,6	621 617
30.09.2001	3 876	4 469 734	1 153	2 192	56,6	612 532
31.12.2001	3 857	4 481 000	1 162	2 149	55,7	583 222
31.03.2002	3 855	4 500 190	1 167	2 048	53,1	547 239
30.06.2002	3 852	4 510 009	1 171	2 030	52,7	533 108
30.09.2002	3 850	4 518 007	1 174	2 333	60,6	527 719
31.12.2002	3 855	4 531 094	1 175	2 194	56,9	502 226
31.03.2003	3 850	4 538 729	1 179	2 137	55,5	491 957
30.06.2003	3 848	4 542 092	1 180	2 090	54,3	490 736
30.09.2003	3 853	4 554 861	1 182	2 109	54,7	471 657
31.12.2003	3 847	4 563 751	1 186	2 026	52,7	452 044
31.03.2004	3 847	4 569 885	1 188	2 042	53,1	448 389
30.06.2004	3 863	4 576 869	1 185	1 994	51,6	457 680
30.09.2004	3 870	4 585 807	1 185	2 128	55,0	460 057
31.12.2004	3 877	4 594 210	1 185	2 140	55,2	459 183
31.03.2005	3 876	4 602 761	1 188	2 176	56,1	455 221
30.06.2005	3 882	4 609 773	1 187	2 047	52,7	445 603
30.09.2005	3 892	4 619 190	1 187	2 129	54,7	450 405
31.12.2005	3 893	4 626 937	1 189	2 032	52,2	439 858
31.03.2006	3 908	4 635 274	1 186	2 025	51,8	442 051
30.06.2006	3 917	4 645 791	1 186	1 993	50,9	438 103
30.09.2006	3 927	4 654 279	1 185	1 948	49,6	437 326
31.12.2006	3 940	4 666 942	1 185	1 969	50,0	432 927
31.03.2007	3 953	4 678 186	1 183	1 978	50,0	429 851
30.06.2007	3 960	4 690 527	1 184	1 880	47,5	418 688
30.09.2007	3 975	4 703 793	1 183	1 933	48,6	409 372
31.12.2007	3 993	4 718 928	1 182	1 899	47,6	402 578
31.03.2008	4 012	4 737 114	1 181	1 855	46,2	389 656
30.06.2008	4 025	4 754 020	1 181	1 848	45,9	372 694

i) Det første fastlegeregisteret som ble opprettet noen måneder før ordningen trådte i kraft.

ii) Ingen fordeling var foretatt på dette tidspunkt.

iii) Det reviderte fastlegeregisteret som ble benyttet ved første gangs fordeling.

iv) Første gangs fordeling før fastlegeordningen trådte i kraft 01.06.2001.

v) Sammenlignbare tall er ikke tilgjengelig.

Kilde: NAV

Fastlegenes kjønn, alder og andre kjennetegn

Tabell 5 Utviklingen i fastlegenes fordeling etter kjønn og alder

	Antall mannlige fastleger	Antall kvinnelige fastleger	Antall fastleger 20-29 år	Antall fastleger 30-39 år	Antall fastleger 40-54 år	Antall fastleger 55-66 år	Antall fastleger 67 år og eldre
12.01.2001 ⁱ⁾	2 496	990	67	759	2 080	557	23
30.06.2001	2 552	1 033	79	784	2 098	596	28
30.09.2001	2 581	1 054	80	798	2 108	619	30
31.12.2001	2 599	1 062	73	798	2 113	646	31
31.03.2002	2 616	1 076	81	797	2 120	665	29
30.06.2002	2 618	1 077	69	787	2 124	685	30
30.09.2002	2 615	1 089	64	786	2 126	696	32
31.12.2002	2 613	1 090	56	791	2 110	711	35
31.03.2003	2 617	1 091	55	792	2 095	731	35
30.06.2003	2 615	1 086	49	768	2 102	747	35
30.09.2003	2 616	1 095	43	779	2 094	758	37
31.12.2003	2 621	1 092	42	772	2 083	779	37
31.03.2004	2 625	1 102	47	771	2 080	791	38
30.06.2004	2 628	1 111	48	785	2 045	820	41
30.09.2004	2 627	1 120	54	790	2 027	836	40
31.12.2004	2 634	1 121	52	782	2 029	851	41
31.03.2005	2 633	1 129	52	788	2 006	873	43
30.06.2005	2 637	1 130	50	773	1 996	900	48
30.09.2005	2 624	1 141	54	772	1 977	921	41
31.12.2005	2 612	1 145	44	791	1 949	932	41
31.03.2006	2 614	1 173	55	802	1 930	957	43
30.06.2006	2 620	1 187	54	804	1 914	986	49
30.09.2006	2 631	1 197	58	825	1 895	1 006	44
31.12.2006	2 637	1 204	56	840	1 875	1 023	47
31.03.2007	2 637	1 214	51	852	1 858	1 041	49
30.06.2007	2 633	1 229	55	850	1 840	1 066	51
30.09.2007	2 632	1 236	50	875	1 811	1 082	50
31.12.2007	2 638	1 253	55	886	1 804	1 092	54
31.03.2008	2 643	1 278	53	902	1 795	1 122	49
30.06.2008	2 633	1 296	52	903	1 759	1 158	57

i) Det første fastlegeregisteret som ble opprettet noen måneder før ordningen trådte i kraft.

Kilde: NAV

Det er ikke utarbeidet nye tall for hvor mange fastleger som er spesialister i allmenntilleggsmedisin og samfunnsmedisin.

Tabell 6 Utviklingen i enkelte kjennetegn ved fastlegene og fastlegepraksisene

	Antall fastleger som er spesialist i allmenn- medisin	Antall fastleger som er spesialist i samfunns- medisin	Antall fastleger som har begge spesialiteter	Antall praksiser som har vært betjent av vikar i løpet av kvartalet	Antall praksiser som er del av felleslister	Antall praksiser med fastlønn
12.01.2001 ⁱ⁾	ii)	ii)	ii)	iii)	343	350
30.06.2001	2 015	301	260	22	354	370
30.09.2001	ii)	ii)	ii)	140	359	389
31.12.2001	ii)	ii)	ii)	36	377	386
31.03.2002	ii)	ii)	ii)	196	381	400
30.06.2002	2 079	301	261	209	388	394
30.09.2002	ii)	ii)	ii)	231	389	390
31.12.2002	ii)	ii)	ii)	243	391	379
31.03.2003	ii)	ii)	ii)	267	390	374
30.06.2003	2 132	300	261	242	393	377
30.09.2003	ii)	ii)	ii)	202	386	373
31.12.2003	ii)	ii)	ii)	227	376	371
31.03.2004	ii)	ii)	ii)	199	364	367
30.06.2004	2 210	295	256	190	370	353
30.09.2004	ii)	ii)	ii)	191	369	349
31.12.2004	2 214	291	252	181	366	342
31.03.2005	ii)	ii)	ii)	203	361	332
30.06.2005	ii)	ii)	ii)	218	365	330
30.09.2005	ii)	ii)	ii)	201	357	328
31.12.2005	ii)	ii)	ii)	175	346	316
31.03.2006	ii)	ii)	ii)	218	343	316
30.06.2006	ii)	ii)	ii)	231	343	316
30.09.2006	ii)	ii)	ii)	188	340	310
31.12.2006	ii)	ii)	ii)	182	340	304
31.03.2007	ii)	ii)	ii)	200	337	298
30.06.2007	ii)	ii)	ii)	230	335	296
30.09.2007	ii)	ii)	ii)	212	331	290
31.12.2007	ii)	ii)	ii)	189	338	286
31.03.2008	ii)	ii)	ii)	220	350	283
30.06.2008	ii)	ii)	ii)	222	351	280

i) Det første fastlegeregisteret som ble opprettet noen måneder før ordningen trådte i kraft.

ii) Sammenlignbare tall er ikke tilgjengelig.

iii) Fastlegeordningen var ikke trådt i kraft på dette tidspunkt.

Kilde: NAV

Merknad: Tallene for vikarer omfatter kun vikaravtaler som gjelder over en viss tid og som meldes inn til fastlegekontorene av kommunen. Eksempler er ved omsorgspermisjon, lengre sykefravær, og når legen som ledd i spesialistutdanning i allmennmedisin skal ha yrkeserfaring på sykehus. Også de fleste lister uten lege er betjent av vikarer, men disse blir ikke meldt inn til fastlegekontorene. Det samme gjelder vikarer ved fravær i kortere perioder, som dekkes ved kollegial fraværsoordning legene imellom.

Innbyggere

Tabell 7 Utviklingen i antall innbyggere med listeplass mv

	Antall innbyggere med listeplass hos fastlege	Antall innbyggere med plass på liste uten lege	Antall innbyggere med listeplass (inkl lister uten lege)	Antall deltakere uten listeplass	Antall deltakere i fastlege- ordningen	Antall innbyggere som ikke deltar i ordningen
14.05.2001 ⁱ⁾	4 177 640	265 721	4 443 361	39 672	4 483 033	24 462
30.06.2001	4 250 703	200 705	4 451 408	43 678	4 495 086	25 072
30.09.2001	4 335 920	133 814	4 469 734	34 999	4 504 733	24 168
31.12.2001	4 372 498	108 502	4 481 000	30 764	4 511 764	22 582
31.03.2002	4 414 814	85 376	4 500 190	15 223	4 515 413	21 500
30.06.2002	4 424 202	85 807	4 510 009	11 198	4 521 207	20 609
30.09.2002	4 439 182	78 825	4 518 007	13 733	4 531 740	20 076
31.12.2002	4 451 531	79 563	4 531 094	11 838	4 542 932	20 372
31.03.2003	4 464 780	73 949	4 538 729	8 114	4 546 843	20 212
30.06.2003	4 463 992	78 100	4 542 092	13 046	4 555 138	20 345
30.09.2003	4 474 195	80 666	4 554 861	9 621	4 564 482	20 343
31.12.2003	4 496 102	67 649	4 563 751	10 512	4 574 263	20 686
31.03.2004	4 507 688	62 197	4 569 885	8 091	4 577 976	20 881
30.06.2004	4 511 322	65 547	4 576 869	8 165	4 585 034	21 184
30.09.2004	4 516 179	69 628	4 585 807	8 551	4 594 358	21 650
31.12.2004	4 528 778	65 432	4 594 210	9 525	4 603 735	21 700
31.03.2005	4 540 405	62 356	4 602 761	6 908	4 609 669	21 546
30.06.2005	4 547 637	62 136	4 609 773	6 908	4 616 681	21 505
30.09.2005	4 548 537	70 653	4 619 190	8 532	4 627 722	21 496
31.12.2005	4 552 407	74 530	4 626 937	8 790	4 635 727	21 720
31.03.2006	4 575 086	60 188	4 635 274	9 139	4 644 413	21 552
30.06.2006	4 587 897	57 895	4 645 792	9 172	4 654 964	21 366
30.09.2006	4 601 457	52 822	4 654 279	11 555	4 665 834	21 373
31.12.2006	4 616 449	50 493	4 666 942	12 096	4 679 038	21 483
31.03.2007	4 623 196	54 990	4 678 186	10 230	4 688 416	21 527
30.06.2007	4 640 625	49 902	4 690 527	10 520	4 701 047	21 525
30.09.2007	4 647 896	55 897	4 703 793	12 973	4 713 766	21 589
31.12.2007	4 664 841	54 087	4 718 928	17 533	4 736 461	21 438
31.03.2008	4 689 405	47 709	4 737 114	13 725	4 750 839	21 270
30.06.2008	4 710 188	43 832	4 754 020	13 127	4 767 147	21 053

i) Første gangs fordeling før fastlegeordningen trådte i kraft 01.06.2001.

Kilde: NAV

Tilgang og avgang av leger og deltakere

Tabell 8 Tilgang og avgang av fastlegepraksiser og deltakere per kvartal

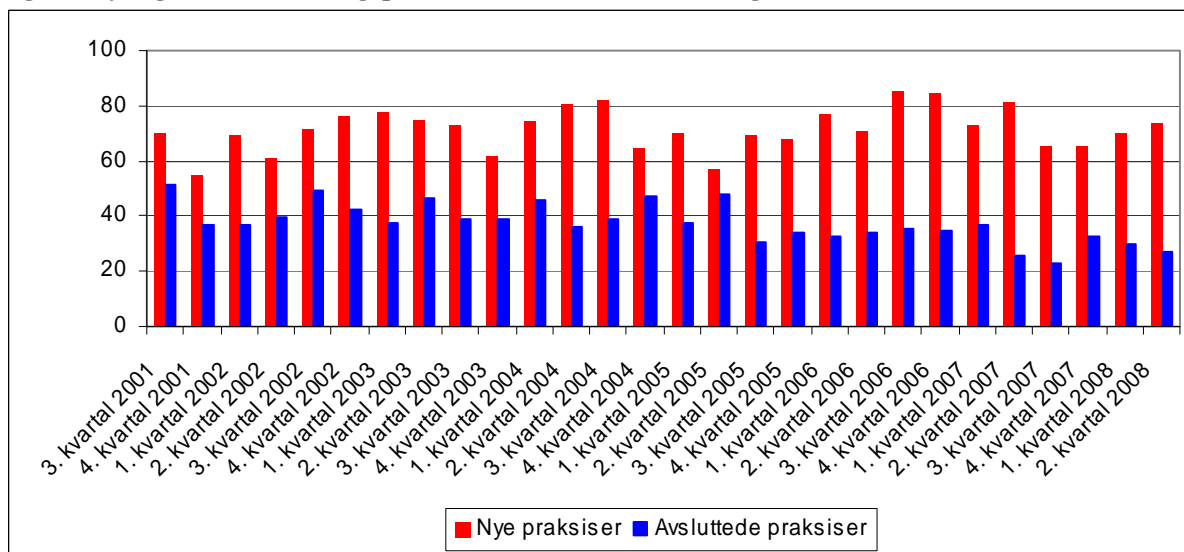
	Antall nye fastlegepraksiser	Antall avsluttede fastlegepraksiser	Antall innbyggere som meldte seg inn i ordningen	Antall innbyggere som meldte seg ut av ordningen	Antall innbyggere som mistet listeplassen uten å få en ny
3. kvartal 2001	90	39	2 108	1 274	337
4. kvartal 2001	58	35	1 433	472	62
1. kvartal 2002	88	60	1 003	533	25
2. kvartal 2002	41	43	796	452	48
3. kvartal 2002	78	67	613	893	40
4. kvartal 2002	55	58	791	1 352	40
1. kvartal 2003	68	64	618	1 210	61
2. kvartal 2003	52	58	581	937	770
3. kvartal 2003	70	62	507	1 090	26
4. kvartal 2003	65	62	742	1 213	55
1. kvartal 2004	58	48	580	1 190	40
2. kvartal 2004	67	55	607	1 340	44
3. kvartal 2004	67	59	517	1 173	30
4. kvartal 2004	70	59	646	1 008	55
1. kvartal 2005	60	53	543	714	74
2. kvartal 2005	56	48	541	819	40
3. kvartal 2005	65	69	493	1 026	31
4. kvartal 2005	69	76	931	908	44
1. kvartal 2006	88	55	934	866	45
2. kvartal 2006	58	44	812	768	33
3. kvartal 2006	68	51	709	763	42
4. kvartal 2006	60	46	1 009	1 090	31
1. kvartal 2007	71	65	952	1 038	51
2. kvartal 2007	48	35	900	702	28
3. kvartal 2007	66	57	730	837	30
4. kvartal 2007	96	76	1 047	803	25
1. kvartal 2008	81	53	966	741	18
2. kvartal 2008	60	48	958	756	20

Kilde: NAV

Figur 1 viser den prosentvise andelen under 40 år for leger som etter innføringen av fastlegeordningen har startet fastlegepraksis og leger som har avsluttet praksis.

Merknad: Leger som avslutter en fastlegepraksis og starter ny fastlegepraksis i en annen kommune, vil være inkludert i tallene for både nye og avsluttede praksiser.

Figur 1 Nye og avsluttede fastlegepraksiser. Prosentvis andel av legene som er under 40 år



Kilde: NAV

Utviklingen i antall fastlegebytter

Det var i alt 73 600 bytter etter innbyggerens eget ønske i andre kvartal 2008, mot 68 400 i andre kvartal i fjor. Økningen i antall bytter er mest sannsynlig et resultat av påsken som i år falt i første kvartal. Korrigeres det for påsken i første kvartal og andre kvartal kan det virke som om byttingen har stabilisert seg (jf figur 2).

I løpet av de siste 12 måneder til sammen utgjorde antall bytter etter innbyggerens eget ønske 7,0 prosent, regnet i forhold til antall innbyggere med listeplass. Andelen av deltakerne som har byttet vil være noe lavere, siden noen vil ha byttet lege flere ganger.

Videre var det i andre kvartal 46 400 bytter som følge av at leger avsluttet eller reduserte sin praksis.

Merknad 1: Det er brudd i byttestatistikken fra og med 4. kvartal 2005 pga. endringer i registreringsrutinene ved åpningen av MinFastlege 19. september 2005. MinFastlege er en Internett-løsning der innbyggerne selv kan bytte fastlege eller melde seg inn i eller ut av fastlegeordningen. Som følge av endringene kan det gis en noe mer detaljert inndeling av byttene etter årsak enn tidligere. Det må tas forbehold om byttetallene for de siste årene er fullstendig sammenlignbare pga. dette bruddet. Det kan ikke utelukkes at en del ”annen gangs” bytter etter tildeling av ny fastlege når fastlegen avslutter/reduserer praksis kan ha blitt registrert som bytter pga. avsluttet/redusert praksis før september 2005. Dette vil i så fall bety at antall bytter etter eget ønske reelt sett har økt noe mindre enn det statistikken viser.

Merknad 2: En teknisk feil i MinFastlege førte til feil i byttestatistikken for 4. kvartal 2005 og 1. kvartal 2006. De aller fleste bytter registrert som ”bytter etter første tildeling av lege” i denne perioden er i realiteten ordinære bytter.

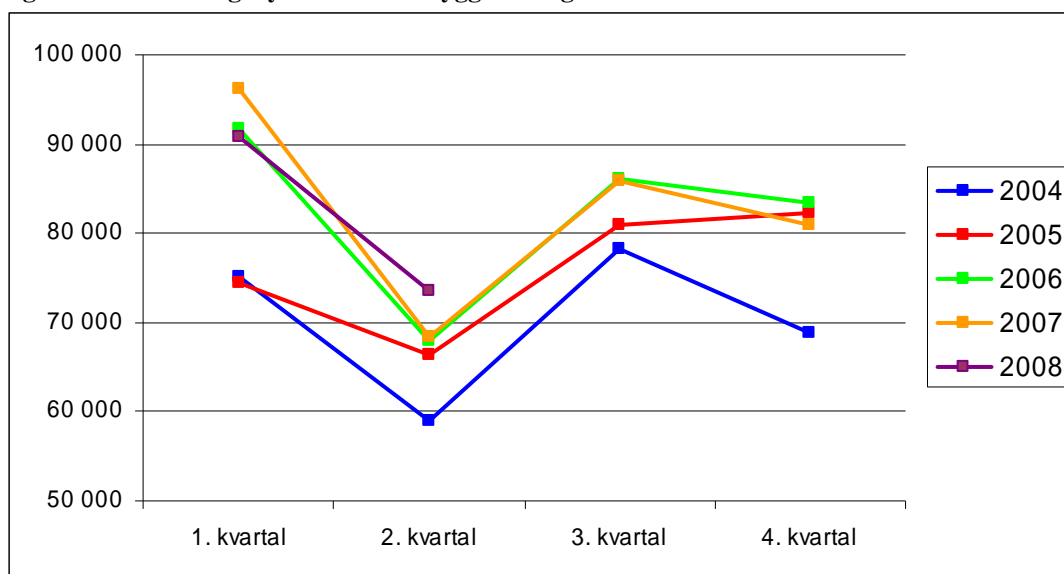
Tabell 9 Antall fastlegebytter per kvartal

	Totalt antall bytter	Antall bytter etter innbyggerens eget ønske						Antall tildelte bytter pga avsluttet/reduisert praksis		
		I alt	Ordinære bytter	Nye bytter etter tildeling av lege			Barn tilknyttet	I alt	Avsluttet praksis	Redusert praksis
				til ny kommune	første ved avsluttet praksis	ved reduisert praksis				
Mai-juni 2001	276 298	233 853	212 658	973			20 181	41 424	29 186	13 259
3. kvartal 2001	156 770	114 427	93 021	16 043			5 345	18 423	37 663	4 680
4. kvartal 2001	118 467	82 485	62 060	16 233			4 165	27 359	28 825	7 157
1. kvartal 2002	140 744	77 206	57 118	16 152			3 910	26 635	54 825	8 713
2. kvartal 2002	109 623	60 555	42 693	14 975			2 867	20 490	45 170	3 898
3. kvartal 2002	147 468	75 184	46 449	25 187			3 520	28 722	64 659	7 625
4. kvartal 2002	112 955	67 687	42 459	22 186			3 016	26 452	38 142	7 126
1. kvartal 2003	148 472	71 145	46 527	21 130			3 446	42 773	70 520	6 807
2. kvartal 2003	105 276	57 294	37 367	17 419			2 475	33 479	44 622	3 360
3. kvartal 2003	146 386	72 825	42 272	27 395			3 115	43 735	67 729	5 832
4. kvartal 2003	115 541	66 877	42 314	21 616			2 905	42 486	45 483	3 181
1. kvartal 2004	130 527	75 197	49 971	22 136			3 070	20 553	48 631	6 699
2. kvartal 2004	113 651	59 030	40 056	16 598			2 335	41 546	48 205	6 416
3. kvartal 2004	139 363	78 207	50 600	24 965			2 595	47 611	55 360	5 796
4. kvartal 2004	116 402	68 901	47 338	18 919			2 604	40 475	42 938	4 563
1. kvartal 2005	133 513	74 422	51 198	20 398			2 790	36 590	54 878	4 213
2. kvartal 2005	114 642	66 388	45 925	17 761			2 670	32 482	45 746	2 508
3. kvartal 2005	158 785	80 910	51 479	27 647			1 522	262 778	75 267	2 608
4. kvartal 2005	150 994	82 302	44 596*	23 074	8 353*	5 017	569	693 686	66 454	2 238
1. kvartal 2006	150 477	91 764	55 929*	22 458	6 755*	5 515	553	554 587	46 079	12 634
2. kvartal 2006	106 703	67 936	45 822	16 532	50	4 347	693	492 387	34 741	4 026
3. kvartal 2006	145 440	86 168	53 512	27 033	15	4 170	804	634 592	53 793	5 479
4. kvartal 2006	127 593	83 412	55 539	22 502	24	3 753	836	758 441	40 390	3 791
1. kvartal 2007	160 867	96 207	67 979	21 510	3	5 223	706	786 646	60 267	4 393
2. kvartal 2007	96 809	68 421	48 878	15 395	4	3 150	422	572 283	26 138	2 250
3. kvartal 2007	169 261	85 901	55 333	24 693	2	4 449	464	960 833	76 994	6 366
4. kvartal 2007	149 629	80 858	54 148	20 502	0	4 485	784	939 687	61 379	7 392
1. kvartal 2008	151 459	90 723	64 330	19 034	1	4 818	1 627	913 607	54 764	5 972
2. kvartal 2008	119 977	73 557	54 321	14 737	0	3 185	487	827 464	41 090	5 330

* Se merknad 2 over.

Kilde: NAV

Figur 2 Antall fastlegebytter etter innbyggerens eget ønske. 1. kvartal 2004 – 2. kvartal 2008



Kilde: NAV

Tabell 10 viser hvordan legene som har redusert det faktiske antall innbyggere på listen fordeler seg etter kjønn og alder.

Tabell 10 Tildelte bytter av fastlege som følge av at fastlegen reduserer antall innbyggere på listen

	Antall fastleger som har redusert faktisk antall innbyggere på listen	Antall innbyggere listene er blitt redusert med ⁱ⁾	Andel av legene som er kvinner	Andel av legene som er under 40 år	Andel av legene som er 55 år og eldre
3. kvartal 2001	12	3 588	16,7	33,3	16,7
4. kvartal 2001	27	4 521	22,2	18,5	18,5
1. kvartal 2002	29	7 228	31,0	24,1	17,2
2. kvartal 2002	18	2 848	16,7	27,8	11,1
3. kvartal 2002	29	7 429	27,6	13,8	20,7
4. kvartal 2002	36	7 084	25,0	27,8	13,9
1. kvartal 2003	28	5 968	28,6	46,4	17,9
2. kvartal 2003	17	3 110	35,3	35,3	23,5
3. kvartal 2003	26	5 832	34,6	19,2	23,1
4. kvartal 2003	10	2 888	70,0	40,0	20,0
1. kvartal 2004	26	6 014	30,8	23,1	26,9
2. kvartal 2004	17	6 416	47,1	11,8	17,6
3. kvartal 2004	26	5 796	19,2	19,2	34,6
4. kvartal 2004	14	4 467	28,6	14,3	50,0
1. kvartal 2005	19	3 897	47,4	42,1	26,3
2. kvartal 2005	15	2 508	40,0	6,7	46,7
3. kvartal 2005	10	2 569	30,0	40,0	0,0
4. kvartal 2005	7	1 986	42,9	42,9	0,0
1. kvartal 2006	36	11 077	22,2	22,2	33,3
2. kvartal 2006	11	4 026	27,3	27,3	45,5
3. kvartal 2006	13	5 479	23,1	38,5	30,8
4. kvartal 2006	10	3 791	30,0	50,0	30,0
1. kvartal 2007	13	3 712	30,8	23,1	30,8
2. kvartal 2007	7	1 751	0,0	14,3	57,1
3. kvartal 2007	19	6 366	42,1	31,6	26,3
4. kvartal 2007	17	6 921	47,1	35,3	47,1
1. kvartal 2008	15	5 106	40,0	20,0	33,3
2. kvartal 2008	18	4 330	21,1	31,6	26,3
Sum alle kvartaler	525	136 708	30,5	26,7	26,0

i) Avvik i forhold til tallene i kolonnen "Redusert praksis" i tabell 9 skyldes at reduksjon i antall innbyggere på lister uten lege er med i tabell 9, men ikke i denne tabellen.

Kilde: NAV

Fastlegedekning i enkeltkommuner

For tiden er fastlegeordningen ikke formelt suspendert i noen av kommunene. Ved utgangen av andre kvartal er det likevel seks kommuner som ikke har noen fastlege. Det gjelder Bygland i Aust-Agder, Fosnes i Nord-Trøndelag, Træna i Nordland og Gratangen, Torsken og Berg i Troms. Innbyggerne i disse kommunene vil vanligvis være tilknyttet lister uten lege. Heller ikke for Rollag i Buskerud eller Mosvik i Nord-Trøndelag er det registrert noen fastlege, men innbyggerne i disse kommunene har tilgang på fastlege gjennom samarbeid med nabokommuner.

Selv om en kommune har én eller flere fastleger, betyr ikke det nødvendigvis at innbyggerne har reell mulighet til å bytte fastlege. Ved utgangen av andre kvartal var det 118 kommuner hvor færre enn to

fastleger hadde åpen liste, mot 146 like etter at fastlegeordningen trådte i kraft. 90 av kommunene hadde én fastlege med åpen liste, mens 28 ikke hadde noen. Tabell 11 viser den fylkesvise fordelingen.

Tabell 11 Antall kommuner der færre enn to fastlegelister var åpne. Per 30. juni 2008

	I alt	Ingen fastleger med åpen liste				Én fastlege med åpen liste	
		Kommunen har ingen fastleger		Kommunen har kun én fastlege	Kommunen har flere fastleger	Kommunen har kun én fastlege	Kommunen har flere fastleger
		Suspendert kommune	Ikke suspendert				
Østfold	4	0	0	0	1	2	1
Akershus	3	0	0	0	2	0	1
Oslo	0	0	0	0	0	0	0
Hedmark	8	0	0	1	0	3	4
Oppland	4	0	0	0	2	0	2
Buskerud ⁱ⁾	1	0	0	0	0	0	1
Vestfold	2	0	0	0	0	0	2
Telemark	4	0	0	0	1	0	3
Aust-Agder	2	0	1	0	0	0	1
Vest-Agder	1	0	0	0	0	0	1
Rogaland	10	0	0	0	1	3	6
Hordaland	6	0	0	0	2	3	1
Sogn og Fjordane	8	0	0	1	0	1	6
Møre og Romsdal	11	0	0	0	1	2	8
Sør-Trøndelag	9	0	0	0	2	4	3
Nord-Trøndelag ⁱ⁾	10	0	1	0	2	5	2
Nordland	17	0	1	0	4	6	6
Troms	9	0	3	0	0	5	1
Finmark	9	0	0	0	2	4	3
Hele landet	118	0	6	2	20	38	52

i) I tillegg kommer én kommune i Buskerud og én i Nord-Trøndelag som ikke har egne fastleger, men som tilbyr innbyggerne fastlege gjennom samarbeid med nabokommuner.

Kilde: NAV

Nøkkeltall fordelt etter fylke

Tabell 12 viser den fylkesvise fordelingen av enkelte nøkkeltall ved utgangen av 2. kvartal. Hovedtendenser i tabellen:

- Andelen av listene som manglet lege, var størst i Finnmark med 10,6 prosent, Nordland med 8 prosent og Oppland med 4 prosent.
- Andelen av fastlegenes lister som var åpne, varierte fra 31,1 prosent i Sør-Trøndelag til 55,3 prosent i Aust-Agder.
- Andelen ledige plasser på åpne fastlegelister var lavest i Sør-Trøndelag med 3,4 prosent, og høyest i Vest-Agder med 10,4 prosent.
- Andelen av deltakerne i fastlegeordningen som hadde plass på liste uten lege, var høyest i Finnmark med 7,7 prosent og Nordland med 5,4 prosent.

- Andelen deltakere i fastlegeordningen som ennå ikke har fått plass på noen liste (heller ikke liste uten lege), var høyest i Oslo med 0,5 prosent.
- Andelen av befolkningen som har reservert seg mot å delta i fastlegeordningen, var under én prosent i alle fylker.
- Andelen legebytter etter innbyggerens eget ønske, i prosent av antall innbyggere med listeplass, var høyest i Oslo med 2,1 prosent og i Akershus, Aust-Agder og Nordland med 1,7 prosent.
- Andelen tildelte legebytter som følge av at fastlegen avsluttet eller trappet ned sin praksis, i prosent av antall innbyggere med listeplass, var høyest i Hedmark med 2,3 prosent og Nordland med 1,7 prosent. Denne andelen varierer mye fra kvartal til kvartal i det enkelte fylke.

Tabell 12 Fylkesvis fordeling av enkelte nøkkeltall for fastlegeordningen. Per 30. juni 2008. Prosentvise andeler

	Andel lister uten lege	Andel åpne fastlegelister	Andel ⁱ⁾ ledige listeplasser på åpne fastlegelister	Andel av deltakerne som har plass på liste uten lege	Andel av deltakerne som ikke har plass på liste	Andel av befolkningen som ikke deltar i fastlegeordningen ⁱⁱ⁾	Andel ⁱⁱⁱ⁾ legebytter etter eget ønske siste kvartal	Andel ⁱⁱⁱ⁾ tildelte legebytter pga avsluttet/ redusert praksis siste kvartal
Østfold	0,0	33,0	4,0	0,0	0,3	0,3	1,6	1,3
Akershus	1,8	49,4	8,3	0,6	0,3	0,3	1,7	0,8
Oslo	0,0	47,8	6,5	0,0	0,5	0,4	2,1	0,8
Hedmark	1,8	50,0	7,3	0,8	0,2	0,9	1,6	2,3
Oppland	4,0	52,4	9,6	1,9	0,2	0,4	1,3	1,9
Buskerud	0,0	49,5	7,9	0,0	0,2	0,2	1,5	1,1
Vestfold	0,6	50,9	8,8	0,5	0,2	0,2	1,5	0,3
Telemark	1,4	37,8	4,1	1,1	0,1	0,3	1,5	0,6
Aust-Agder	2,1	53,7	9,6	1,0	0,2	0,3	1,7	0,8
Vest-Agder	0,0	55,3	10,4	0,0	0,3	0,4	1,3	0,5
Rogaland	0,3	31,5	4,5	0,0	0,4	0,5	1,4	0,8
Hordaland	0,8	46,1	7,0	0,3	0,2	0,4	1,4	0,6
Sogn og Fjordane	2,8	48,6	8,1	2,5	0,2	0,5	1,1	0,0
Møre og Romsdal	2,7	38,4	4,5	1,1	0,2	0,5	1,1	1,5
Sør-Trøndelag	1,3	31,1	3,4	0,5	0,3	0,2	1,2	1,0
Nord-Trøndelag	3,6	55,1	7,5	1,8	0,1	0,3	1,6	1,6
Nordland	8,2	48,4	9,1	5,4	0,2	0,5	1,7	1,7
Troms	3,9	50,0	6,4	1,5	0,2	0,3	1,6	0,0
Finnmark	10,6	39,5	7,1	7,7	0,4	0,5	1,1	1,4
Ikke reg. fylke ^{iv)}	-	-	-	2,6	0,0	24,4	1,5	0,4
Hele landet	1,9	44,9	6,8	0,9	0,3	0,4	1,5	1,0

i) Se fotnote iii) til tabell 1.

ii) Se fotnote i) til tabell 1.

iii) Se fotnote ii) til tabell 1.

iv) Dette kan f eks være asylsøkere og deres familiemedlemmer som ikke er registrert med bostedskommune, og andre personer som er registrert som bosatte i Norge, men uten fast bopel.

Kilde: NAV